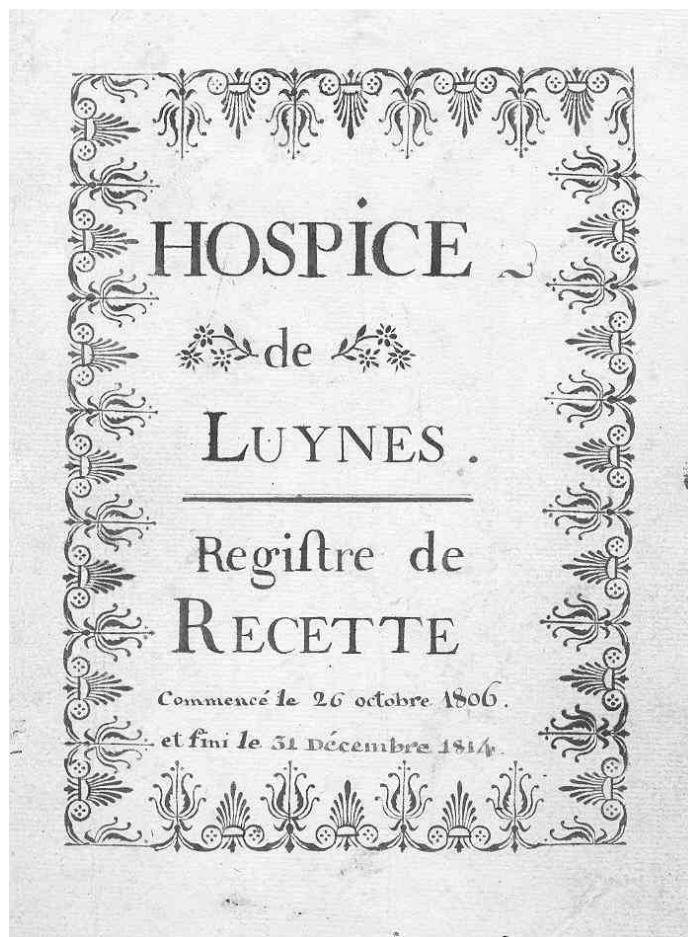


CONSEIL GÉNÉRAL D'INDRE-ET-LOIRE

# HÔPITAL DE LUYNES

(1538 – 1989)



Répertoire numérique détaillé

**Sous-série H dépôt 7**

établi par Delphine POUPIN-ABRIOUX,  
assistante qualifiée de conservation du patrimoine

et Isabelle GIRARD,  
attachée de conservation du patrimoine

ARCHIVES DÉPARTEMENTALES D'INDRE-ET-LOIRE

TOURS  
2011

Illustration de couverture : registre de recettes (1806-1814)  
Archives départementales d'Indre-et-Loire, H dépôt 7 (M 14\*)

# INTRODUCTION

## 1. — Zone d'identification

- 1.1 **Référence** : FRAD037/H-dépôt 7.
- 1.2 **Intitulé/analyse** : Archives de l'hôpital de Luynes.
- 1.3 **Dates** : 1538-1989.
- 1.4 **Niveau de description** : fonds.
- 1.5 **Importance matérielle** : le fonds se compose de 90 articles représentant 3,50 mètres linéaires.

## 2. — Zone du contexte

### 2.1 **Nom du producteur** :

Hôpital de Luynes.

### 2.2 **Histoire administrative** :

Comme l'attestent quelques documents conservés à la Direction des Archives de Touraine, sous la cote H 1160, il existe au XV<sup>e</sup> siècle un Hôtel-Dieu à Luynes. Le village s'appelle alors « Maillé ». L'institution, certainement plus ancienne, devient une simple aumône au XVI<sup>e</sup> siècle. Elle se situe au sein de l'une des premières baronnies de Touraine : le château de Luynes, dont l'origine remonte au X<sup>e</sup> siècle, est reconstruit au XII<sup>e</sup> siècle et subsiste encore aux mains de la même famille. La terre devient comté de Maillé en 1572 et est érigée en duché-pairie en 1619 en faveur de Charles d'Albert, connétable de France. Le nom de « Luynes », qui était celui d'une de ses possessions près d'Aix-en-Provence, est alors donné au nouveau duché, remplaçant ainsi définitivement celui de Maillé.

L'histoire ancienne de l'hôpital de Luynes est déjà bien connue : deux études très détaillées ont ainsi été publiées en 2000 et 2004 dans le *Bulletin de la Société archéologique de Touraine*<sup>1</sup>. Réalisées par Patrick Bordeaux, qui a recensé et utilisé quasiment toutes les sources relatives à l'hôpital de Luynes, elles retracent principalement l'histoire de l'institution depuis son origine jusqu'à la période révolutionnaire, et un peu au-delà. Réparties entre plusieurs fonds ou conservées

---

1. BORDEAUX (P.), « Histoire de l'hôpital de Luynes du Moyen-Age à la Révolution », Extr. de : *Bulletin de la Société archéologique de Touraine*, Tome XLVI, 2000, pp 303-334 (cote 1159 PERU 50 usuel) et « Nouvelles informations sur l'histoire de l'hôpital de Maillé-Luynes avant la Révolution », Extr. de : *Bulletin de la Société archéologique de Touraine*, Tome L, 2004, pp 205-213 (cote 1159 PERU 52 usuel).

dans divers lieux, ces nombreuses sources complémentaires sont présentées aux pages suivantes.

A partir de 1653, par la volonté royale, les réformes des grands hôtels-Dieu et les créations des hôpitaux généraux sont menées dans le royaume. Sur ce modèle, et dans les premières années qui suivent, le duc de Luynes, Louis Charles d'Albert, fonde sur ces deniers un hôpital destiné « au soulagement des pauvres malades » de toutes les paroisses de son duché. A la place de l'aumône, il construit de nouveaux bâtiments et y installe des dames chargées du service.

Pour doter cette création de revenus fixes, il lui unit à partir du 15 novembre 1661 toutes les aumônes des paroisses dépendant de son duché, notamment celles de Rochecorbon, Saint-Patrice et Saint-Michel, avec leurs maisons, fonds et revenus. A la même date, il oblige les chanoinesses de Notre-Dame de Luynes à payer à l'hôpital 400 livres de rente annuelle, et en donne enfin lui-même 600 autres, à partir du 22 novembre 1664, par « donation perpétuelle et irrévocable », qui s'ajoutent toutes à une rente annuelle de 200 livres due depuis 1655 par le sieur Beauveau La Bussière.

A partir de 1664, le duc se réserve le droit de nommer un ou plusieurs administrateurs de l'hôpital, qui lui rendent des comptes chaque année, comme de choisir les dames et servantes qui assistent et soignent les pauvres. Il établit dans le même temps le règlement de l'hôpital et y place un prêtre, dont la nomination dépend des seigneurs de Luynes. Il est chargé de l'instruction des malades, de l'administration des sacrements, des enterrements dans le cimetière de la paroisse Sainte-Geneviève et de la célébration de la messe dans la chapelle de l'hôpital. Egalement principal du collège de Luynes, il est entretenu par l'hôpital et demeure dans le logement destiné à servir d'école au bout de sa cour.

Après quelques années de fonctionnement, ces premiers bâtiments du milieu du XVII<sup>e</sup> siècle ne suffisent plus. Le duc décide alors la construction d'un nouveau bâtiment, plus grand et bien situé. Il souhaite aussi que l'hôpital soit correctement administré et les malades mieux soignés, en y établissant des religieuses hospitalières de la règle de saint Augustin. Le remplacement du personnel « séculier » se fait à la suite d'un concordat qu'il passe le 3 octobre 1682 avec les maire, échevins et administrateurs de l'Hôtel-Dieu de Tours et la supérieure des religieuses hospitalières. Après ratification de l'acte par le chapitre Saint-Gatien, supérieurs spirituels de l'hôpital de Tours, le 18 novembre suivant, et l'homologation de l'archevêque, deux sœurs hospitalières s'établissent à l'hôpital de Luynes.

En 1683, le duc demande au roi des lettres royales confirmant l'établissement de l'hôpital et celui des religieuses, qui avaient été faits sans sa permission. Elles lui sont accordées en octobre, puis enregistrées au parlement de Paris le 30 juin 1684. De cette période subsistent dans le fonds quelques beaux, mais rares documents : des copies des actes de fondation, mais également, pour l'année 1682, un état sommaire des « ornements, vases sacrés, livres et meubles meublants de l'Hôtel-Dieu ». Il mentionne notamment des pièces d'archives plus anciennes, qui ne sont pas parvenues jusqu'à nous. Ainsi est-ce le cas de cinq registres « couverts de parchemin » : un registre des comptes tenus par Nicolas Gaultier, débuté la nuit de Noël 1651 ; un état des affaires de l'hôpital, arrêté le 16 juillet 1675 ; un registre destiné aux affaires de l'Hôtel-Dieu de Luynes commençant en 1677 et utilisé également pour les recettes et mises à compter du

4 février 1678, un autre des recettes et mises commencé le premier de l'année 1681 et finissant par le mois d'avril 1682 ; un dernier registre, non daté, des biens de l'Hôtel-Dieu commençant par une table des noms et contenant également la recette générale tenue par Nicolas Gaultier.

Pour la première partie du XVIII<sup>e</sup> siècle, l'on dispose de peu de pièces. Signalons cependant le bail pour 7 ans du duché de Luynes, accordé contre 8 000 livres de rente annuelle par Charles d'Albert à Guillaume Le Blond, et l'intérêt des deux états des biens et revenus de l'hôpital, rédigés en 1693 et 1702. Une déclaration est faite le 22 août 1702 au greffe des domaines des gens de mainmorte du diocèse de Tours, par François Monmousseau, avocat en parlement, lieutenant général civil et criminel du duché-pairie de Luynes et administrateur de l'hôpital, au nom des dames religieuses, pour satisfaire à l'édit de décembre 1691 et aux arrêts de 1692.

L'hôpital se compose d'une chapelle, d'un cimetière, de salles des pauvres, de bâtiments servant de logement aux religieuses et serviteurs, avec petite grange, cour, jardin, terres et prés enclos de murs. Il détient aussi un petit corps de logis avec sa cour à Luynes, deux caves en roc ruinées, une autre à cheminée avec cour et jardin, ainsi que des terres labourables, vignes et prés. Tous, à l'exception d'une rente constituée de 3 livres 10 sols et de 15 chaînées de prés, sont exploités en faire-valoir par les administrateurs et les serviteurs de l'hôpital, pour aider à la nourriture des pauvres.

D'autres biens dépendant de l'hôpital sont affermés : la métairie de Passetemps, à Berthenay ; les maison, fief, terre et seigneurie du Garreau, à Fondettes, avec leurs droits de censif, rentes et dîmes ; une cave en roc à cheminée, avec cour renfermée de murailles, puits en ruine et jardin, située rue du Morier près de l'hôpital ; une maison à Tours ; une autre petite rue Chalumeau ; les métairies de La Butte et du Serrain, paroisse de Sonzay. Les biens-fonds de l'hôpital se composent également de rentes foncières et constituées : la plus importante est celle de 470 livres de rente rachetable pour 9400 livres donnée le 4 novembre 1686 par son fondateur, le duc de Luynes.

Des aumôneries dépendent de l'hôpital et sont affermées : celles de Rochecorbon (maison, caves, vignes et rentes), de Saint-Patrice et de Saint-Michel-sur-Loire. Le roi, par lettres patentes et arrêt du conseil d'Etat des mois de juillet et décembre 1698 donne également à l'hôpital les aumôneries et maladreries de Langeais, Cinq-Mars, Fondettes et La Haye.

En 1702, les charges annuelles payées par l'hôpital consistent en 20 livres de rente amortissable au collège de Luynes, 20 livres de rente viagère au père Restu, religieux cordelier, 15 sols de rente aux religieuses du château, 270 livres au prêtre qui dessert la chapelle de l'hôpital, 240 livres de gages, nourriture et entretien de 2 servantes, 140 livres de même pour un valet. Une pièce de dépense de l'année 1741 indique que la « maison » est composée de 9 religieuses professes et de 4 novices, d'un valet, de 2 servantes, qu'il y a également un âne, 3 vaches et 4 porcs.

La seconde partie du XVIII<sup>e</sup> siècle est bien représentée dans le fonds et l'on dispose ainsi de nombreux registres de comptes de rentes et fermes, recettes et dépenses avec leurs pièces justificatives, et un registre de délibérations pour toute la période. Comme souvent, ce sont parmi ces documents que l'on découvre, à

toutes époques, des notes ou pièces particulières. Ainsi l'une d'elles, ni datée ni signée, indique qu'à l'époque révolutionnaire, « les fonctions des administrateurs sont de surveiller la recette et la dépense de la maison qui sont faites par les hospitalières qui tiennent un registre à cet effet, d'arrêter chaque année la recette et la dépense, de veiller aux biens, à faire faire les réparations aux bâtiments, d'affermir les mêmes biens au plus offrant et dernier enchérisseur, d'après des publications, de faire les marchés nécessaires pour l'approvisionnement de la maison. De tenir bureau tous les quinze jours, à se rendre journellement et à chaque instant à l'hôpital lorsqu'il est nécessaire. L'hôpital est situé en bon air, dans la ville de Luynes, qui est habitée ainsi que les environs par un grand nombre de pauvres, ce qui rend son établissement très utile et précieux à l'humanité, l'hôpital de Tours qui n'en est éloigné que de trois lieux y envoie même souvent et d'après l'avis des médecins et chirurgiens des [militaires] malades pour respirer le bon air et accélérer leur guérison. Cette maison forme un enclos d'environ un arpent et demi compris le jardin, au midi auquel est un clos de pré d'environ un arpent »<sup>2</sup>.

Le 7 thermidor an III, un questionnaire est envoyé aux administrateurs de l'hospice de Luynes. Les réponses apportées par ces derniers nous renvoient une image riche d'enseignement sur l'état de cet établissement pendant la période révolutionnaire. Il semble que le fonctionnement et la présence même de l'hospice soient remis en question par les nouvelles autorités. Il dispose alors d'une vingtaine de lits pour les malades (hommes ou femmes). Mais les administrateurs notent que les meubles, effets et matériels auraient besoin d'être renouvelés. De plus, les drogues qui entrent dans la composition des remèdes manquent. L'hospice a toujours été gouverné par des femmes, sous l'inspection de deux administrateurs. En 1793, on note la présence de 13 hospitalières - 2 meurent la même année et 8 autres refusent de prêter serment - et 4 domestiques - seule une reste à l'hôpital. Malgré les difficultés apparentes pour son bon fonctionnement, on vante les mérites de l'hospice. La crainte d'une fermeture définitive est perceptible. « L'hospice de l'humanité de Luynes est supérieurement bien situé au bas du coteau, un enclos vaste qui procure aux malades convalescents la plus grande facilité pour y respirer l'air le plus salubre ... L'administration de l'hospice de Luynes a lieu d'espérer qu'il sera conservé et qu'il y a nécessité absolue pour l'humanité souffrante et que la suppression répandrait la consternation et le chagrin parmi les pauvres habitants »<sup>3</sup>.

Les biens de l'hôpital sont nationalisés en 1794, et l'institution est fermée à l'automne 1795. Elle reprendra son activité à partir de juillet 1809. Pour les deux siècles suivants, les sources sont plus nombreuses : pièces de réglementation générale et intérieure, actes relatifs à la nomination du personnel ou des membres de la commission administrative, registres de délibérations, correspondance, pièces et registres relatifs à la comptabilité, aux objets mobiliers, aux archives hospitalières et la population, et encore actes de gestion des biens. Ils permettront tous de poursuivre ou compléter les pans de l'histoire de l'hôpital, notamment pour les XIX<sup>e</sup> et XX<sup>e</sup> s., qui n'auraient pas encore été étudiés. D'autres orientations peuvent être envisagées : étude de la vie quotidienne des malades, des hospitalières et du personnel - grâce aux règlements intérieurs, aux livres des « menues dépenses » et registres d'entrées -, nature des apports alimentaires aux

---

2. H-dépôt 7 (L 1).

3. H-dépôt 7 (J 1).

malades, remèdes utilisés, maux dont on souffre à cette époque, lieux d'approvisionnement, gestion administrative et budgétaire de l'établissement hospitalier, entretien courant des bâtiments... Finalement, c'est l'histoire plus générale des hôpitaux de Touraine qui s'offre une nouvelle fois au public : il faut souligner que cet inventaire s'ajoute à ceux, déjà publiés, des fonds des hôpitaux de Tours, Chinon et Château-la-Vallière, en attendant le classement définitif des archives de ceux d'Amboise et Loches.



Archives départementales d'Indre-et-Loire, 10 Fi 139 / 147

### 2.3 Histoire de la conservation :

Si l'on compare le contenu du fonds de l'hôpital à ceux des institutions similaires déjà versés aux Archives départementales d'Indre-et-Loire, l'on constate, malheureusement, que nombre de documents ne sont pas parvenus jusqu'ici. Ainsi en est-il des registres les plus anciens mentionnés dans l'inventaire de 1682, mais également de registres plus sériels : entrées et comptabilité par exemple. D'autres dossiers, habituellement rencontrés, ne sont pas présents pour les XIX<sup>e</sup> et XX<sup>e</sup> siècles : ceux du personnel, aux propriétés (à l'exception des locations) et aux travaux. Il faudra ainsi recourir à des fonds complémentaires, tels ceux conservés dans la série X, Assistance et prévoyance sociale (1800-1940), pour pallier ces lacunes.

### 2.4 Modalités d'entrée :

La majeure partie du fonds de l'hôpital a été versée aux Archives départementales d'Indre-et-Loire, le 5 juin 2008, par le Centre hospitalier de Luynes. Un supplément est venu s'y ajouter le 10 juin 2011 : le premier répertoire réalisé en 2010 a été mis à jour en conséquence. L'ensemble du fonds est coté H dépôt 7.

### **3. — Zone du contenu et structure**

#### **3.1 Présentation du contenu :**

Les documents se répartissent inégalement de 1538 à 1989. Les pièces antérieures à 1790, datant essentiellement du XVIII<sup>e</sup> siècle, sont principalement composées des registres de comptes et titres de rentes de l'hôpital, de délibérations, de recettes et dépenses et de pièces justificatives de comptabilité. De la période postérieure, il subsiste de belles séries de registres : délibérations de la commission administrative (1791-1989), recettes et dépenses (1791-1832) avec toutes les pièces relatives aux budgets et comptes annuels (1791-1901), inventaires mobiliers (1809-1849, 1912, 1946-1954, 1981), comptabilité de l'économat (1791-1883), entrées et sorties des malades civils (1809-1929). D'autres domaines sont également bien représentés, en matière de réglementation et correspondance générale ou particulière, de personnel et membres de l'administration, de location de biens appartenant à l'hôpital...

#### **3.2 Evaluation, tris et éliminations :**

Aucune élimination de documents n'a été faite.

#### **3.3 Accroissements :**

Il ne reste apparemment plus de documents concernant l'hôpital dans le Centre hospitalier de Luynes.

#### **3.4 Mode de classement :**

Il existe un cadre de classement réglementaire des archives hospitalières depuis 1854 (séries A à H) pour le classement des archives antérieures à 1790. Un second règlement a été élaboré en 1968 (séries J à Z) pour celles postérieures à 1790.

Ce répertoire numérique a été organisé selon ces deux parties. La coupure de 1790 n'est pas toujours respectée pour éviter de scinder les articles.

### **4. — Zone des conditions d'accès et d'utilisation**

#### **4.1 Conditions d'accès :**

Les documents sont soumis aux délais de communicabilité des archives publiques.

#### **4.2 Conditions de reproduction :**

La reproduction est libre pour les documents communicables sous réserve du respect du règlement de la salle de lecture.



# BIBLIOGRAPHIE

Les ouvrages suivis de références sont conservés dans  
la bibliothèque des Archives départementales d'Indre-et-Loire

## Ouvrages généraux

- BLOCK (M.), *Dictionnaire de l'administration française*, t. 1-2, Paris-Nancy : Berger-Levrault, 1856, 2715 p. .... 8°2302
- BORSA (S.), MICHEL (C.-R.), *La vie quotidienne des hôpitaux en France au XIX<sup>e</sup> siècle*, Paris : Hachette, 1985, 247 p.
- Bulletin de la Société française d'histoire des hôpitaux*. .... 688 PERU
- GUT (C.), HILDESHEIMER (F.), *L'assistance hospitalière en France*, Paris : Publisud, 1992, 135 p. .... 8°1662
- IMBERT (J.), *Les hôpitaux en France*, Paris : P.U.F., coll. « Que sais-je ? », n°795, 1958, 5<sup>e</sup> éd., 127 p.
- IMBERT (J.), *Histoire des hôpitaux en France*, Toulouse : Privat, 1982, 560 p.
- IMBERT (J.), *Le droit hospitalier de l'Ancien Régime*, Paris : P.U.F., 1993, 307 p. .... 8°1687
- LÉONARD (J.), *La France médicale au XIX<sup>e</sup> siècle*, Paris : Gallimard, coll. « Archives », n° 73, 1978, 287 p.
- LÉONARD (J.), *Archives du corps, la santé au XIX<sup>e</sup> siècle*, Rennes : Ouest-France, 1986, 332 p.
- LÉONARD (J.), *Médecins, malades et société dans la France du XIX<sup>e</sup> siècle*, Paris : Sciences en situation, 1992, 287 p.
- LEVANTAL (Ch.), *Ducs et pairs et duchés-pairies laïques à l'époque moderne (1519-1790). Dictionnaire prosopographique, généalogique, chronologique, topographique et heuristique*, Paris : Ed. Maisonneuve et Larose, 1996, XXVI-1219 p. .... 8° 1241
- POISAT (J.), *Les hôpitaux français et leur patrimoine*, Charlieu : Musées de Charlieu, 1993, 138 p. .... 4°753
- ROCHAIX (M.), *Les questions hospitalières de la fin de l'Ancien Régime à nos jours*, Paris : Berger-Levrault, 1996, 497 p.

## Indre-et-Loire

- CARRÉ DE BUSSEROLLE (J.-X.), *Dictionnaire géographique, historique et biographique d'Indre-et-Loire*, Mayenne : Imprimerie de la Manutention, 1988, réimpression, 532 p. .... 8°2657
- COUDERC (J.-M.) (dir.), *Dictionnaire des communes de Touraine*, Chambray-lès-Tours : CLD, 1985, 967 p. .... 4°1163
- GORRY (J.-M.), *Paroisses et communes de France, Indre-et-Loire*, Paris : C.N.R.S., 1985, 480 p. .... 8°2649
- GUÉRY-BOUSEZ (I.), *Pharmacies hospitalières du Val-de-Loire*, Cahors : Imprimerie A. Coueslant, 1957, 155 p. .... 8°1001
- MERCIER (F.), *Patrimoine hospitalier d'Indre-et-Loire*, Tours : Conseil général d'Indre-et-Loire et Union hospitalière du Centre, 1994, 32 p. .... 8°Bh 1757
- MERCIER (R.), *Histoire de la médecine en Touraine*, Tours : Arrault et Cie, 1936, 57 p. 8°1114
- MERCIER (R.), *Le monde médical de Touraine sous la Révolution*, Tours : Arrault et Cie, 1936, 400 p. .... 8°887

## Luynes

- BORDEAUX (P.), « Histoire de l'hôpital de Luynes du Moyen-Age à la Révolution », Extr. de : *Bulletin de la Société archéologique de Touraine*, Tome XLVI, 2000, pp 303-334 ..... 1159 PERU 50 (usuel)
- BORDEAUX (P.), Nouvelles informations sur l'histoire de l'hôpital de Maillé-Luynes avant la Révolution, Extr. de : *Bulletin de la Société archéologique de Touraine*, Tome L, 2004, pp 205-213 ..... 1159 PERU 52 (usuel)
- [Lettres patentes autorisant l'hôpital de Luynes, fondé par le duc de Luynes. Enregistrées au Parlement par arrêt du 30 juin 1684]*, [s.l.] : [s.d.], 4 p. .... BNF Tolbiac F. 5001 (448)
- PACQUETEAU (A.), *Histoire de Luynes*, Luynes, 1961, 94 p. .... 3 F 209
- PACQUETEAU (A.), *Le Clergé de Luynes sous la Révolution*, Luynes, 1971, 17 p. .... 3 F 73
- PACQUETEAU (A.), *Luynes, le château, les chanoinesses sous la Révolution*, Luynes, 1972, 37 p. .... 3 F 74
- SERRANO (A.), *La haute-justice du duché-pairie de Luynes. Etude des structures, du fonctionnement et des activités d'une justice seigneuriale de Touraine, 1770-1775*, [s.l.] : [s.n.], 1986, VI-223 p. .... 3 F 67

# SOURCES COMPLÉMENTAIRES

## I — ARCHIVES DÉPARTEMENTALES D'INDRE-ET-LOIRE

### Série B : Cours et juridictions

**Sous-série 8 B :** Duché-pairie de Luynes et comté de Maillé, 1465-1790.

### Série C : Administrations provinciales

#### Sous-série 2 C : Contrôle des actes des notaires

2 C 723     Registre de centième denier du bureau de Bourgueil : lettre de Nicod, chirurgien à Luynes, relative à une succession, 5 mai 1783.

### Série E : Féodalité, communes, familles, notaires

#### E : Archives des familles, émigrés, archives des corporations

- E 356     Plan détaillé de partie du duché de Luynes, comprenant le château et ses dépendances, son vieux parc, la ville et les coteaux de Luynes, et partie des paroisses de Pernay et Fondettes, XVIII<sup>e</sup> siècle.
- E 357     Plans minutes du terrier du duché de Luynes, comprenant le château et ses dépendances, la ville, le couvent des chanoinesses, le château de Panchien, le prieuré et fief de Saint-Venant, les fiefs de Bréhémont, Beauvais, Peaudeloup, etc., XVIII<sup>e</sup> siècle.
- E 358     Plan des îles Buda et autres, sur la Loire, depuis Les Bouillardières jusqu'à l'arche du Pontceau, situées paroisses de Luynes et de Berthenay et relevant du duché de Luynes, XVIII<sup>e</sup> siècle.
- E 360     Plan du fief de Peaudeloup, dépendant du duché de Luynes, XVIII<sup>e</sup> siècle.
- E 364     Plan terrier de la paroisse de Berthenay, comprise dans le fief du duché de Luynes, XVIII<sup>e</sup> siècle.
- E 373     Plans terriers de la paroisse et de la seigneurie de Pernay, dépendantes du duché de Luynes, XVIII<sup>e</sup> siècle.
- E 375     Plan géométrique de la paroisse Saint-Venant de Luynes, relevant du duché de Luynes, dressé par Jacques Périer, XVIII<sup>e</sup> siècle.

**Sous-série 3 E : Minutier des notaires**

*Notaires de Luynes*

- 3 E 12 /1106 M<sup>e</sup> Anjumy, 1657.
- 3 E 12 /1106 M<sup>e</sup> Baga, 1690, 1692-1693.
- 3 E 12 /1106 M<sup>e</sup> Baudouin, 1683, 1687.
- 3 E 12 /1106 M<sup>e</sup> Billard, 1607, 1628, 1631.
- 3 E 12 /1274-1289 M<sup>e</sup> Blusson (Just-Lucien), 1902-1906.
- 3 E 12 /1106 M<sup>e</sup> Borgault, 1676.
- 3 E 12 /558 M<sup>e</sup> Bourassé (Mathurin, Pierre), 1785, 1791.
- 3 E 12 /535-536, 569-571 M<sup>e</sup> Castel (Charles), 1743-1759.
- 3 E 12 /656-673 M<sup>e</sup> Chaumier (Pierre), an VIII-1819.
- 3 E 12 /537-554 M<sup>e</sup> Chesneau (François), 1761-1793.
- 3 E 12 /1106 M<sup>e</sup> Chevrier, 1683, 1685.
- 3 E 12 /1106 M<sup>e</sup> Daulphin (Urban), 1621, 1628, 1640-1641.
- 3 E 12 /642-643 M<sup>e</sup> Delacour (Nicolas), 1751-1764.
- 3 E 12 /644-655 M<sup>e</sup> Delaroche (Pierre), 1773-an IV.
- 3 E 12 /638-641 M<sup>e</sup> Drouard (François), 1693-1706.
- 3 E 12 /1106 M<sup>e</sup> Drouyneau, 1694, 1703.
- 3 E 12 /558 M<sup>e</sup> Duclos des Villettes (Julien), 1778-1785.
- 3 E 12 /1106 M<sup>e</sup> Fortin (Jehan), 1635-1652.
- 3 E 12 /558 M<sup>e</sup> Frette de La Fontaine (Jacques), 1736-1738.
- 3 E 12 /558 M<sup>e</sup> Gennetay (Louis, Jean), 1786, 1791.
- 3 E 12 /1106 M<sup>e</sup> Gouais, 1700-1720.
- 3 E 12 /1106 M<sup>e</sup> Jucqeu, 1657, 1679, 1683.
- 3 E 12 /935-948, 1170-1211, 1267-1273 M<sup>e</sup> Lasalle (Albert), 1887-1902.
- 3 E 12 /504-521 M<sup>e</sup> Leferme (Louis), 1744-1772.
- 3 E 12 /522-529 M<sup>e</sup> Leferme (Louis, Gabriel), 1772-1791.
- 3 E 12 /496-502 M<sup>e</sup> Leperlier (François), 1722-1741.
- 3 E 12 /674-702 M<sup>e</sup> Mahiet (Armand, Joseph), 1819-1835.
- 3 E 12 /530-534 M<sup>e</sup> Maumousseau (Nicolas), 1693-1708.
- 3 E 12 /555 M<sup>e</sup> Mercier (Claude), 1753-1761.

- 3 E 12 /503 M<sup>e</sup> Mistouflet (Jean), 1741-1744.
- 3 E 12 /860-934 M<sup>e</sup> Monnereau (Jean, Baptiste, François, Anatole), 1867-1887.
- 3 E 12 /602-637 M<sup>e</sup> Odoux (François), 1783-1820.
- 3 E 12 /1106 M<sup>e</sup> Paimpare, 1686, 1693.
- 3 E 12 /1106 M<sup>e</sup> Paimpare (Michel), 1698-1699, 17[03].
- 3 E 12 /555-557 M<sup>e</sup> Perier (Jacques), 1777-1793.
- 3 E 12 /745-859 M<sup>e</sup> Perseval (Louis, Adrien), 1844-1867.
- 3 E 12 /1106 M<sup>e</sup> Pineau, 1681.
- 3 E 12 /1106 M<sup>e</sup> Pineau, 1651-1652.
- 3 E 12 /1106 M<sup>e</sup> Restru, 1709-1710.
- 3 E 12 /703-741 M<sup>e</sup> Rouge (François, Louis), 1835-1844.

#### **Sous-série 4 E : Doubles des registres paroissiaux et d'état civil**

##### *Luynes*

- 4 E 139/1 Hôtel-Dieu ou hospice, sépultures, 1737-1791.
- 4 E 139/2-22 Registres paroissiaux des paroisses Notre-Dame du Saint-Sépulcre, Sainte-Geneviève et Saint-Venant (1672-1792) et état civil de la commune (1793-1922), 1672-1922.

#### **Sous-série E dépôt : Archives communales déposées**

##### **E dépôt 139 : Luynes**

##### *Série Q : Assistance et prévoyance*

- Q 1 Secours aux indigents : correspondance. Pension militaire : correspondance, an II, an XII.

#### **Série H : Clergé régulier**

- H 897 Hôpital de Luynes : baux, 1683-1784.
- H 1160 Maillé : Hôtel-Dieu, 1456-1491.

Culte et rentes.- Permission donnée par Alain cardinal-prêtre de Sainte-Praxède, légat du pape, de célébrer la messe dans la chapelle non consacrée de l'Hôtel-Dieu de Maillé, 1456. Titre constitutif d'une rente annuelle de 3 s. sur un quartier de terre situé aux Planches Saint-Etienne dans le fief de Saint-Martin de La Bazoches de Tours, 1456. Titre constitutif d'une rente annuelle de 2 s. 6 d. sur un lopin de terre situé sur Les Buttes, paroisse Saint-Venant de Maillé, 1491 (n. st.).

- H 1163\* Prieuré des chanoinesses du Saint-Sépulcre-de-Jérusalem.- Inhumations à l'hôpital de Sainte-Geneviève et Saint-Venant de Luynes : cahier, 1754.

## Série J : Archives privées

### Sous-série 30 J : Fonds Pierre Boille (cotation provisoire)

- 30 J 68-69 Luynes, OPAC.- Ancien hospice, construction de 24 logement : photographies, cartes postales, 1980-1984.
- 30 J 70-70 bis La Brunette dirigée par la commission administrative de la maison de retraite et l'hospice de Luynes, construction et projet d'aménagement, 1971-1987.
- 30 J 3320 Luynes, ancien hospice, rues Saint-Venant et Gambetta, maison de cure : 111 calques et 5 tirages, 1978-1981.

## Série L : Documents relatifs aux administrations de département, de district et de canton

### L : Fonds du département

- L 536 à 542 Décès des militaires aux armées.- Extraits des actes de décès des registres d'état civil des communes et des hôpitaux militaires, classés par ordre chronologique et alphabétique. Envoi du ministère de la guerre en 1898, an I-an VIII.
- L 626 Religieuse.- Madeleine-Jeanne Brault, hospitalière de Hôtel-Dieu de Luynes, 1793-an VII.
- L 627 Religieuses.- Elisabeth-Anne Milandre et Anne Vallée, hospitalières de l'Hôtel-Dieu de Luynes, 1793-an VI.
- L 663 Hôpitaux, exécution de la loi du 16 vendémiaire an V. Instructions ministérielles (an V-an VI), 9 pièces. Remplacement des biens supprimés en vertu de la loi du 23 messidor an II. Etat récapitulatif des biens désignés. Dossiers par hôpital : procès-verbaux d'estimation des biens vendus, des biens donnés en remplacement, états des biens fonciers, rentes et redevances, bordereaux des ventes, correspondance des administrations des cantons. Hospice de : [...], Luynes, an II-an VI.
- L 667 Hôpitaux, gestion. Dossiers par hospice. Correspondance du ministre de l'Intérieur, de l'administration du canton, de la commission administrative de l'hospice : dénuement et secours, application de l'article I de la loi du 16 vendémiaire an V, [...], Luynes : renvoi des religieuses hospitalières, suppression de l'hospice, apposition de scellés, an III-an VIII.

**Série M : Administration générale et économie****Sous-série 6 M : Population, affaires économiques, statistiques** (cotation provisoire)

- 6 M 1401-1405 Statistiques des hôpitaux et hospices des arrondissements de Chinon, Loches et Tours : tableaux A (mouvement des hôpitaux), B (mouvement des hospices), C (situation financière). Renseignements sur le mouvement de la population, les indigènes secourus, les vieillards infirmes et incurables, le mouvement des malades, des guérisons et décès, la durée moyenne du séjour, le prix de la journée, le mouvement des enfants assistés et du personnel : état récapitulatif départemental, 1853-1927.
- 6 M 1407-1417 Etablissements et bureaux de bienfaisance des arrondissements de Chinon, Loches et Tours, modèle 7 : statistique départementale des salles d'asile, ouvroirs, sociétés de charité maternelle, crèches et dépôts de mendicité, 1853-1940.

**Série P : Finances, cadastre, postes****Sous-série 3 P : Cadastre et remembrement****3 P 2 : Plans cadastraux**

- 3 P 2/185 Luynes, 1811.

**Série Q : Domaines, enregistrement, hypothèques****Sous-série 1 Q : Biens nationaux***Luynes (district de Tours, canton de Langeais)*

- 1 Q 326 Procès-verbaux d'adjudication : ventes correspondants aux affiches n°250 à 254, 7 - 17 ventôse an III<sup>4</sup>.
- 1 Q 327 Procès-verbaux d'adjudication : ventes correspondants aux affiches n°255 à 260, 19 - 29 ventôse an III<sup>5</sup>.
- 1 Q 356 Inventaires et ventes des meubles et effets, autres communes du district de Tours : Luynes, chapelle de l'hôpital, 1792-an II.

---

4. Les procès-verbaux n° 252 I à 18 et 253 I à 10 concernent l'hôpital de Luynes : d'après René Caisso, *La vente des biens nationaux de première origine dans le district de Tours (1790-1822)*, Paris : Bibliothèque nationale, 1967.

5. Les procès-verbaux n°258 6 à 7 concernent l'hôpital de Luynes : d'après René Caisso, *op. cit.*

## **Série X : Assistance et prévoyance sociale**

### **1 X : Administration hospitalière** (cotation provisoire)

Hospice de Luynes : dossiers relatifs à la gestion patrimoniale, comptable et administrative, aux travaux, au personnel et à la population hospitalière, 1800-1940.

## **Série Fi : Documents figurés entrés par voie extraordinaire**

### **Sous-série 10 Fi : Cartes postales**

Luynes

10 Fi 139/69-71 Hôpital, maison de repos, s.d.

10 Fi 139/147 La grande rue et l'hôpital, s.d.

## **II — ARCHIVES DIOCÉSAINES D'INDRE-ET-LOIRE**

B 520\* Registre des actes de fondation et d'acquisition de l'Hôtel-Dieu, 1747-1750.

B 524 Hôpital de Luynes : correspondance, notes, règlement, 1848.

Luynes K 5 Registre de collations de 232 actes de fondation et titres de propriété de l'hôpital de Luynes datant de 1654 à 1750, rédigées par Maîtres Pineau et Jouyes, notaires de Tours, XVIII<sup>e</sup> s.

## **III — ARCHIVES MUNICIPALES DE LUYNES**

3 Q 1 Hospice : correspondance générale, pièces diverses (an III, 1858-1868), titres de rentes et pièces diverses (1732-1791), 1732-1868.

3 Q 2 Hospice : budgets (1914-1927) et arrêtes préfectoraux sur les comptes de gestion (1888-1913), marchés de l'hospice : enregistrement des dépenses par la Préfecture (1908-1927), 1888-1927.

Les fonds des Archives municipales contiennent également un registre de sépultures de l'Hôtel-Dieu, ainsi que des plans de la fin du XX<sup>e</sup> siècle relatifs aux aménagements des bâtiments de l'ancien hospice.



**IV — SERVICE ARCHIVES NATIONALES, site de Paris****Série A : Collections originales de lois et de décrets**

On y trouvera les lois et décrets relatifs aux hôpitaux et à l'assistance.

**Série F : Administration générale****Sous-série F<sup>15</sup> : Hospices et secours**

- F<sup>15</sup> 172 Hospices.- Biens, transactions, concessions, ventes, acquisitions, charges (an VIII-1813) : Hérault à Indre-et-Loire.
- F<sup>15</sup> 196<sup>B</sup> Renouvellement des administrations des divers établissements de charité (1807-1811) : Gard à Jura.
- F<sup>15</sup> 210 Hospices.- Personnel (1823-1832) : Hérault à Loire-Inférieure.
- F<sup>15</sup> 227 Hospices.- Fondations, situation générale (1697-1792) : Indre-et-Loire à Haute-Marne.
- F<sup>15</sup> 448 Hospices.- Biens et revenus (1814-1818) : Indre-et-Loire.
- F<sup>15</sup> 3705 Enquête sur la situation des hôpitaux et hospices des départements ; questionnaires et rapports (1864) : Indre-et-Loire.
- F<sup>15</sup> 3852 Hospices.- Comptabilité (1843-1872) : Indre-et-Loire.

**Sous-série F<sup>20</sup> : Statistiques**

- F<sup>20</sup> 282 Statistique hospitalière : Indre-et-Loire.
- F<sup>20</sup> 282<sup>18</sup> 1861
- F<sup>20</sup> 282<sup>27</sup> 1860



# PLAN DE CLASSEMENT

## ARCHIVES ANTÉRIEURES À 1790

Actes de fondation de l'établissement (1664-1731) .....	H dépôt 7	(A 1)
Titres de propriété (1538-1806) .....	H dépôt 7	(B 1 – 14)
<i>Comptabilité des revenus (1630-an II)</i> .....	H dépôt 7	(B 1 – 7)
<i>Rentes et domaines (1538-1806)</i> .....	H dépôt 7	(B 8 – 13)
<i>Procédures (1701, 1771)</i> .....	H dépôt 7	(B 14)
Matières ecclésiastiques ([XVIII <sup>e</sup> s.], 1773-1777) .....	H dépôt 7	(C 1 – 2)
Inventaires généraux et partiels (1682) .....	H dépôt 7	(D 1)
Administration de l'établissement (1701-1795) .....	H dépôt 7	(E 1 – 10)
Papiers ne rentrant dans aucune autre série (1619, XVIII <sup>e</sup> s.) .....	H dépôt 7	(H 1 – 2)

## ARCHIVES POSTÉRIEURES À 1790

Réglementation générale et locale (an IV-[1977]) .....	H dépôt 7	(J 1 – 4)
Personnel (1809-1977) .....	H dépôt 7	(K 1 – 3)
Administration générale (1791-1989) .....	H dépôt 7	(L 1 – 15)
Financement (1791-1902) .....	H dépôt 7	(M 1 – 18)
Capital, immobilisation (1790-1935) .....	H dépôt 7	(N 1 – 5)
Travaux et matériels (1809-1981).....	H dépôt 7	(Ø 1 – 4)
Comptabilité de l'économat (1791-1883) .....	H dépôt 7	(P 1 – 4)
Population (malades hospitalisés) (1809-1929) .....	H dépôt 7	(Q 1 – 5)
Archives hospitalières (XIX <sup>e</sup> s.-1949) .....	H dépôt 7	(U 1)
Pièces se rapportant au fonds (1817-XX <sup>e</sup> s.) .....	H dépôt 7	(Z 1)



# RÉPERTOIRE



# ARCHIVES ANTÉRIEURES À 1790

## Actes de fondation de l'établissement

- H dépôt 7 (A 1)** Hôpital de Luynes, donations de 1664 et confirmation de fondation en 1683 : copies des lettres du duc de Luynes, de l'archevêque de Tours et du roi<sup>6</sup>. 1664-1731

## Titres de propriété

### *Comptabilité des revenus*

- H dépôt 7 (B 1)** Biens et revenus : déclarations établies en conséquence de l'édit de décembre 1691 et des arrêts du Conseil du roi de 1692<sup>7</sup>. 1693, 1702
- H dépôt 7 (B 2\*-7\*)** Registres de recettes générales et particulières. 1630-an II
- B 2\* Livres des fermes, 1749-1793<sup>8</sup>.
  - B 3\* Livre des rentes foncières et intérêts dus, février 1749-23 frimaire an II.
  - B 4\* Livre de recette des cens, rentes et fermes, loyers et autres redevances, 23 octobre 1781-6 mars 1786.
  - B 5\* Papier censif du fief, terre et seigneurie de Garreau<sup>9</sup>, 1630-1643.
  - B 6\* Registre de la recette du fief et seigneurie de Garreau, 1700-21 novembre 1746<sup>10</sup>.
  - B 7\* Recettes des fresches : table alphabétique, XVIII<sup>e</sup> s.

---

6. Deux actes manuscrits, 2 actes imprimés.

7. Les deux déclarations détaillent l'intégralité des biens et revenus en 1693 et 1702 : voir l'introduction.

8. A noter : à la fin du registre, sur feuille volante, un état de ce qui est dû pour les arrérages des fermes, loyers de terres et de la maison de Passetemps à Berthenay, d'une cave, d'un jardin et des métairies de Boisdenier et Quinquangrogne, à Luynes (1780).

9. Comm. Fondettes.

10. Sur les 12 premières pages, enregistrement du prix du blé froment, mesure de Luynes [s.d.]. Dans sa première partie, le registre sert à l'énumération des différents fresches et des individus concernés. Dans sa seconde partie, les recettes sont reportées, chronologiquement, par fresche. Il manque la ou les dernières pages du registre, dont le dos est décollé.

*Rentes et domaines*

*La plupart des pièces, reliées et identifiées à l'époque révolutionnaire, portent un numéro d'ordre correspondant en partie au sommier des rentes coté H dépôt 7 (B 3\*) et aux inventaires de titres cotés H dépôt 7 (N 1).*

- H dépôt 7 (B 8-13)** Titres : contrats de vente, de constitution de rente et de ratification, baux, testaments, correspondance, pièces de procédure et de comptabilité<sup>11</sup>. 1538-1806
- B 8 Liasses n°3, 7-8, 10, 16-18, 1538-an XIV.
  - B 9 Liasses n°19-25, 27, 1611-an XI.
  - B 10 Liasses n°29-32, 37-39, 41, 1649-1806.
  - B 11 Liasses non numérotées, XVI<sup>e</sup> s.-an XII.
  - B 12 Fragments, pièces isolées et copies de titres, 1689-an VII.
  - B 13 Pièce de terre à Berthenay : plan, XVIII<sup>e</sup> s.

*Procédures*

- H dépôt 7 (B 14)** Contentieux.- Procès entre les chanoinesses de Luynes et l'hôpital : correspondance (1701). Plainte de l'administrateur de l'Hôtel-Dieu de Luynes contre Urbain Leduc, demeurant à Saint-Genouph : assignations, états de frais (1771). 1701, 1771

**Matières ecclésiastiques**

- H dépôt 7 (C 1)** Motet tiré du Psaume 41 : copie manuscrite. [XVIII<sup>e</sup> s.]
- H dépôt 7 (C 2)** Dépôt au greffe du tribunal civil de Tours des doubles des registres de sépultures, vêtements et professions de foi : correspondance, assignation. 1773-1777

**Inventaires généraux et partiels**

- H dépôt 7 (D 1)** Etat sommaire des ornements, vases sacrés, livres, titres et meubles de l'Hôtel-Dieu (fragment). 1682

**Administration de l'établissement**

- H dépôt 7 (E 1\*)** Registre de délibérations<sup>12</sup>. 1749-1795

11. Voir également tous les baux conservés dans la série H, sous la cote H 897 (1683-1784).

12. Délibérations du 2 juillet 1749 au 28 mars 1791. A noter : paraphe du bailli général du duché-pairie de Luynes en tête de registre ; une note de comptes sur feuille volante au folio 33 ; un inventaire sommaire des meubles et effets de l'hospice d'humanité de la commune de Luynes, daté du 22 août 1795, porté sur 2 folios reliés à la fin du registre. La suite des délibérations apparaît sur le registre coté H dépôt 7 (L 2\*).



<b>H dépôt 7 (E 2)</b>	Comptes annuels des recettes et dépenses rendus par le receveur : 4 exemplaires <sup>13</sup> .	1782-1784
<b>H dépôt 7 (E 3*-5*)</b>	Registres de recettes et dépenses.	1749-1791
	E 3* 3 janvier 1749 – 28 mars 1791 (recettes)	
	E 4* 1 <sup>er</sup> janvier 1749 – 31 mars 1791 (dépenses) <sup>14</sup>	
	E 5* 2 janvier 1780 – 27 mars 1791 (menues dépenses) <sup>15</sup>	
<b>H dépôt 7 (E 6-10)</b>	Pièces justificatives de comptabilité.	1701-1793
	E 6-8 Dépenses générales : quittances, mémoires d'ouvrages et de fournitures, correspondance (classement chronologique, liasses reliées par année entre 1772 et 1790), 1730-1790.	
	E 6 1730 – 1774, s.d.	
	E 7 1772 – 1781	
	E 8 1782 – 1790	
	E 9 Dépenses particulières (pièces reliées).- Frais des religieuses : quittances (1746-1784). Rente annuelle de 20 livres versée par l'Hôtel-Dieu au maître d'école de Luynes : quittances (1769-1783). Maison de Passetemps : mémoires d'ouvrages et quittances (1781-1791). Closier de l'Hôtel-Dieu : livre pour servir à écrire les paiements qui seront faits à René Fusil (1789-1793), 1746-1793.	
	E 10 Mercuriales des blés (liasse reliée) : extraits annuels des registres du siège de police de Tours, comptes et mémoires, 1701-1777 <sup>16</sup> .	

### Papiers ne rentrant dans aucune autre série

<b>H dépôt 7 (H 1)</b>	Bail, pour 7 ans et 8 000 livres, du duché de Luynes et de ses appartenances, par Charles d'Albert, duc de Luynes, à Guillaume Le Blond, fourrier des logis du roi, demeurant aux Arpentis, paroisse Saint-Florentin d'Amboise.	1619
------------------------	---	------

13. Deux exemplaires pour 1782 et deux pour 1783 et 1784.

14. A noter à la page du 20 avril 1758, une carte à jouer (dame de pique) sur laquelle est mentionné un legs ; mars 1763 : une note manuscrite ; septembre 1769 : une feuille volante sur laquelle est inscrite la liste des possesseurs d'une fresche ; octobre 1773 : une autre contenant des comptes.

15. Chaque page correspond aux dépenses mensuelles. Les comptes sont ensuite tenus à la semaine par la sœur responsable des menues dépenses. Celles-ci apparaissent également dans les 2 registres précédents, indiquant que le receveur alloue une somme d'argent chaque mois puis trimestre à la mère supérieure, qui gère au quotidien ces petites dépenses, essentiellement de bouche.

16. Avec quelques comptes de sommes dues à la seigneurie de Garreau et à l'Hôtel-Dieu.

- H dépôt 7 (H 2)** Règles d'addition, soustraction, multiplication et division : cahier d'exercices et démonstrations manuscrit<sup>17</sup>. XVIII<sup>e</sup> s.

## ARCHIVES POSTÉRIEURES À 1790

### Réglementation générale et locale

- H dépôt 7 (J 1)** Fonctionnement et organisation : réglementation imprimée et manuscrite, extraits des délibérations de la commission administrative, rapports, correspondance<sup>18</sup>. an IV-1899
- H dépôt 7 (J 2)** Hôpital-hospice : règlements intérieurs manuscrits, dactylographiés et imprimés, projet de convention et convention, extrait des délibérations du conseil d'administration. 1824-1942
- H dépôt 7 (J 3)** Maison de retraite : règlements intérieurs dactylographiés et imprimés, extraits des délibérations de la commission administrative. 1967-1970
- H dépôt 7 (J 4)** Centre de cure médicale et de rééducation fonctionnelle et maison de retraite : plaquette d'accueil. [1977]

### Personnel

- H dépôt 7 (K 1)** Nomination et démission : extraits des délibérations de la commission administrative, arrêtés préfectoraux, traités, correspondance, un registre matricule de 1863. 1809-1863
- H dépôt 7 (K 2)** Discipline : règlement dactylographié. 1950
- H dépôt 7 (K 3)** Centre de cure médicale et de réadaptation fonctionnelle : livret d'accueil. 1977

---

17. Son auteur n'est pas connu ; le cahier a probablement été utilisé pour appliquer ou rappeler les règles de comptabilité.

18. A noter : statuts de la Société médicale de Tours (imprimé, an IX) ; Journal des communes d'Indre-et-Loire (3 exemplaires manuscrits, an IX) relatif à la création des bureaux centraux de bienfaisance et des bureaux particuliers de charité ; tarif des médicaments vendus à la pharmacie de l'hospice général de Tours (imprimé, an XIII).

## Administration générale

<b>H dépôt 7 (L 1)</b>	Nomination et installation des membres de la commission administrative : extraits de délibérations, arrêtés préfectoraux, procès-verbaux d'installation, correspondance.	an V-1897
<b>H dépôt 7 (L 2*-13*)</b>	Registres de délibérations de la commission administrative.	1791-1989
	L 2* 1 <sup>er</sup> avril 1791 – 10 germinal an III	
	L 3* 15 frimaire an V – 1 <sup>er</sup> messidor an XIII <sup>19</sup>	
	L 4* 11 messidor an XIII – 30 décembre 1839 <sup>20</sup>	
	L 5* 13 janvier 1840 – 1 <sup>er</sup> décembre 1862 <sup>21</sup>	
	L 6* 23 février 1863 – 19 novembre 1878 <sup>22</sup>	
	L 7* 19 novembre 1878 – 4 juin 1908 <sup>23</sup>	
	L 8* 11 juin 1908 – 27 avril 1937 <sup>24</sup>	
	L 9* 30 mai 1937 – 10 octobre 1954 <sup>25</sup>	
	L 10* 5 novembre 1954 – 18 mars 1970 <sup>26</sup>	
	L 11* 16 septembre 1970 – 26 mai 1976 <sup>27</sup>	
	L 12* 13 octobre 1976 – 6 novembre 1981 <sup>28</sup>	
	L 13* 6 novembre 1981 – 28 février 1989	

19. A noter : un feuillet collé à la cire sur le folio 2 mentionne la liste des indigents de la commune de Luynes (an X).

20. A noter : note de comptes collée au folio 17 ; récapitulatif du mobilier établi en 1808 au folio 21.

21. Le registre compte 297 folios : seuls ceux cotés 1 à 95 ont été utilisés.

22. A noter : une carte à jouer (7 de carreau) au folio 19 ; un extrait du registre de délibérations de la commission administrative de l'hôpital de Luynes, au folio 71 (13 novembre 1874).

23. A noter : au folio 106, mention de l'installation des religieuses de la Providence de La Pommeraye à l'hôpital de Luynes, en remplacement des religieuses augustines de Saint-Louans près Chinon qui faisaient le service hospitalier depuis 1861 (7 janvier 1895) ; feuille volante à la fin du registre concernant l'admission de Silvain Fouquet (s.d.).

24. A noter : au folio 51, mention de la souscription à l'emprunt national de 1915. Les intérêts patriotiques et avantageux sont mis en avant.

25. Le registre n'est pas folioté. A noter : au 25 juin 1944, « composition et effectif du personnel administratif et secondaire de l'établissement » ; 11 avril 1949, un imprimé vierge titré « extrait du registre des délibérations de la commission administrative » ; 24 juin 1951, un arrêté daté du 23 juillet 1951 est collé (recrutement d'un employé auxiliaire temporaire) ; 13 janvier 1952, un arrêté du 31 janvier 1952 est collé (remplacement dans le cadre du congé maladie) ; 4 mai 1952, un arrêté daté du 6 juin 1952 est collé (recrutement d'une servante) ; 31 mars 1953, un papier à en-tête de l'hospice vierge ; 29 août 1954, « garantie d'emprunt de l'hospice de Luynes » par la mairie de Luynes (feuille collée).

26. A noter : au 29 janvier 1955, échelle de traitements ; 12 juin 1955, un accusé de réception de la Préfecture ; folio 370, un extrait du registre de délibérations de la commission administrative du 11 juin 1969 scotché ; folio 386, un imprimé scotché.

27. A noter : par procès-verbal du 4 juillet 1973, la convention passée entre le Centre hospitalier de Tours et l'hospice de Luynes pour accueillir des étudiants en médecine ; folio 12, un bulletin de vote pour les élections législatives de 1973 ; folio 38, un extrait du registre de délibérations de la commission administrative de la maison de retraite et de l'hospice de Luynes (5 avril 1972).

28. A noter : au folio 7, mention de la suppression juridique de l'hospice de Luynes et création juridique du Centre de cure médicale et de réadaptation fonctionnelle de Luynes (24 novembre 1976) ; folio 73, un contrat d'assurance (29 janvier 1979) ; folio 89, un plan d'échange entre l'O.P.A.C. et la maison de retraite (1 feuille détachée, 9 juin 1981) ; folio 96, « remise des livres des chanoinesses aux Archives départementales » : refus de l'hospice (22 septembre 1981) ; folio 100, tableau de l'effectif du personnel (1 feuille détachée, 6 novembre 1981).

- H dépôt 7 (L 14-15)** Correspondance générale et particulière. an IV-1935  
     L 14 1789 – 1807<sup>29</sup>  
     L 15 1811 – 1935<sup>30</sup>

### Financement

- H dépôt 7 (M 1-9)** Budgets et comptes annuels, états récapitulatifs, comptes en recettes et dépenses, pièces annexes et préparatoires (classement chronologique)<sup>31</sup>. 1791-1901  
     M 1 1791 – an VI  
     M 2 an VII – an XI<sup>32</sup>  
     M 3 an XII – 1809  
     M 4 1810 – 1812  
     M 5 1814 – 1822<sup>33</sup>  
     M 6 1823 – 1847  
     M 7 1848 – 1856  
     M 8 1857 – 1889  
     M 9 1890 – 1901

- H dépôt 7 (M 10\*-15\*)** Registres de recettes et dépenses. 1791-1832  
     M 10\* 7 avril 1791 – 19 floréal an III (recettes)  
     M 11\* 5 avril 1791 – 10 thermidor an III (dépenses)  
     M 12\* 14 pluviôse an V – 26 octobre 1806 (recettes)  
     M 13\* 25 ventôse an V – 27 octobre 1806 (dépenses)<sup>34</sup>  
     M 14\* 26 octobre 1806 – 31 décembre 1814 (recettes)  
     M 15\* 15 janvier 1815 – 17 octobre 1832 (recettes, 1<sup>er</sup> cahier) et 29 décembre 1806 – 31 décembre 1832 (dépenses, 2<sup>e</sup> et 3<sup>e</sup> cahiers)<sup>35</sup>

- H dépôt 7 (M 16)** Comptes trimestriels des pensionnaires et malades payants : tableaux. 1896-1899

---

29. A noter : 15 lettres reliées, de M. Béranger à la supérieure de l'Hôtel-Dieu, relatives aux militaires reçus comme malades (1789-1791) ; une note manuscrite, vraisemblablement rédigée à l'époque révolutionnaire, relative aux fonctions des administrateurs et à la situation de l'hôpital (s.d.) ; un extrait d'acte de baptême (an XI).

30. A noter : un procès-verbal de révision des comptes de l'hospice de 1806 à 1812 (2 mai 1813) ; 28 lettres des religieuses augustines de Saint-Louans près Chinon au maire de Luynes (1880-1895).

31. La majeure partie des documents sont reliés par année, toutes pièces confondues. Ils comprennent également les états des mouvements annuels des malades et employés, indiquant ainsi qu'entre l'an V et l'an XI, l'hospice n'est pas en activité. Aucun mouvement de malade n'est alors mentionné, mais la gestion et la comptabilité sont cependant assurées.

32. A noter : états nominatifs des indigents et infirmes auxquels il est attribué de la farine et de l'argent (an IX-an X).

33. Toutes les pages de garde des cahiers de comptes annuels du receveur, entre 1814 et 1822, ont été ornementées. A noter : un état des journées de traitement des militaires (1814).

34. Les receveurs sont Pierre Mathurin Bourassé, puis Pierre Chaumier.

35. Le registre se compose de trois cahiers reliés. A noter : au folio 11 du second cahier, un billet d'entrée et un de sortie pour la patiente Geneviève Marchand.

- H dépôt 7 (M 17)** Frais de séjour des pensionnaires, incurables et indigents : correspondance, extraits de délibérations, pièces comptables et justificatives. 1857-1902
- H dépôt 7 (M 18)** Adjudication du pain et de la viande : lettres d'engagement des fournisseurs. 1872-1878

### Capital, immobilisation

- H dépôt 7 (N 1)** Dons et legs : correspondance et extrait de délibérations relatifs à une cloche (1810), quittance relative à la succession de Silvain Melliant (1885). 1810, 1885
- H dépôt 7 (N 2)** Propriétés : états et tableaux descriptifs des biens, revenus, rentes et titres, relevé des rentes dues, requêtes, notes préparatoires et de comptes. 1790-1813
- H dépôt 7 (N 3)** Biens nationaux.- Ventes et remboursements : affiche d'adjudication, tableau des contributions dues par les acquéreurs (an III-[an IV], procurations (an IX, an XI), titres de cession et transfert de rentes (an XIII, 1806), états et relevé des biens vendus (an XI, s.d.). Prés situés dans les prébendes du chapitre Saint-Venant de Tours, près de la porte du faubourg Saint-Eloi, contentieux : requêtes, 2 plans (1806). an III-1806
- H dépôt 7 (N 4)** Vente de prés, terres, bâtiments et coupes de bois : tableau, cahier des charges, correspondance, ordonnance, extrait de délibérations, affiche. 1819-1895
- H dépôt 7 (N 5)** Location de biens : baux, procès-verbaux de visite et d'état des lieux, cahiers des charges, acte de cautionnement, extraits de délibérations, correspondance. an VI-1935

### Travaux et matériels

- H dépôt 7 (Ø 1-3\*)** Feuillet et registres d'inventaires des objets mobiliers de l'hôpital<sup>36</sup>. 1809-1954
- Ø 1 1809 – 1849<sup>37</sup>
- Ø 2\* 1912<sup>38</sup>
- Ø 3\* 1946 – 1954<sup>39</sup>

36. Voir également l'inventaire de 1795 relié avec le registre de délibération coté H dépôt 7 (E 1\*) et celui du mobilier inclus dans le registre coté H dépôt 7 (L 4\*).

37. 8 inventaires manuscrits.

38. Le directeur est Armand Béatry.

39. Le directeur économiste est M. Nouveau. A noter : au début du registre, six feuilles volantes de récolement qui ont servi à préparer l'inventaire. Celui-ci est divisé en cinq parties : inventaire quinquennal de 1946, inventaire annuel et perpétuel du linge, inventaire annuel et perpétuel des objets mobiliers des salles et chambres, inventaire des objets mobiliers neufs entrés depuis 1946, inventaire des objets anciens.

**H dépôt 7 (Ø 4)** Inventaire du patrimoine hospitalier présentant un caractère historique ou artistique : réglementation, correspondance, tableaux, notes préparatoires. 1981

### Comptabilité de l'économat

**H dépôt 7 (P 1\*-4\*)** Registres journaliers de recettes et dépenses. 1791-1883

P 1\* 2 janvier 1791 – 20 prairial 1794

P 2\* 13 août 1809 – 27 octobre 1846

P 3\* 3 janvier 1847 – 3 janvier 1859

P 4\* 2 mars 1860<sup>40</sup> – janvier 1883

### Population (malades hospitalisés)

**H dépôt 7 (Q 1\*-4\*)** Registres d'entrées et de sorties des malades civils<sup>41</sup>. 1809-1929

Q 1\* 1809 – 1855<sup>42</sup>

Q 2\* 1874 – 1879<sup>43</sup>

Q 3\* 1878 – 1882<sup>44</sup>

Q 4\* 1879 – 1929<sup>45</sup>

**H dépôt 7 (Q 5)** Billets d'entrée, salle et sortie. 1862-1868

### Archives hospitalières

**H dépôt 7 (U 1)** Archives de l'hospice : procès-verbal de remise de pièces, inventaires, correspondance. XIX<sup>e</sup> s.-1949

---

40. Les dépenses se présentent de manière chronologique et par nom de fournisseurs, puis uniquement de façon chronologique. Un cahier dérelié couvre la période 1879-1883. Un registre d'entrées et de sorties des hommes (juillet 1858-janvier 1874, avec un fragment de lettre à la page de janvier 1860) et un autre d'entrées et de sorties des femmes (janvier 1859-août 1873, dernières pages lacunaires) sont inclus dans le volume.

41. Voir le registre coté H dépôt (P 4\*) pour les années 1858-1874.

42. Comporte dates d'entrée et de sortie, nom, âge et lieu de naissance des hommes, femmes et enfants. A noter en avril 1832, un papier plié sur lequel est inscrit « donner un lit à la femme Boureau Imbert » ; en mars 1838, un billet pour « donner un lit à Louis Gibert ».

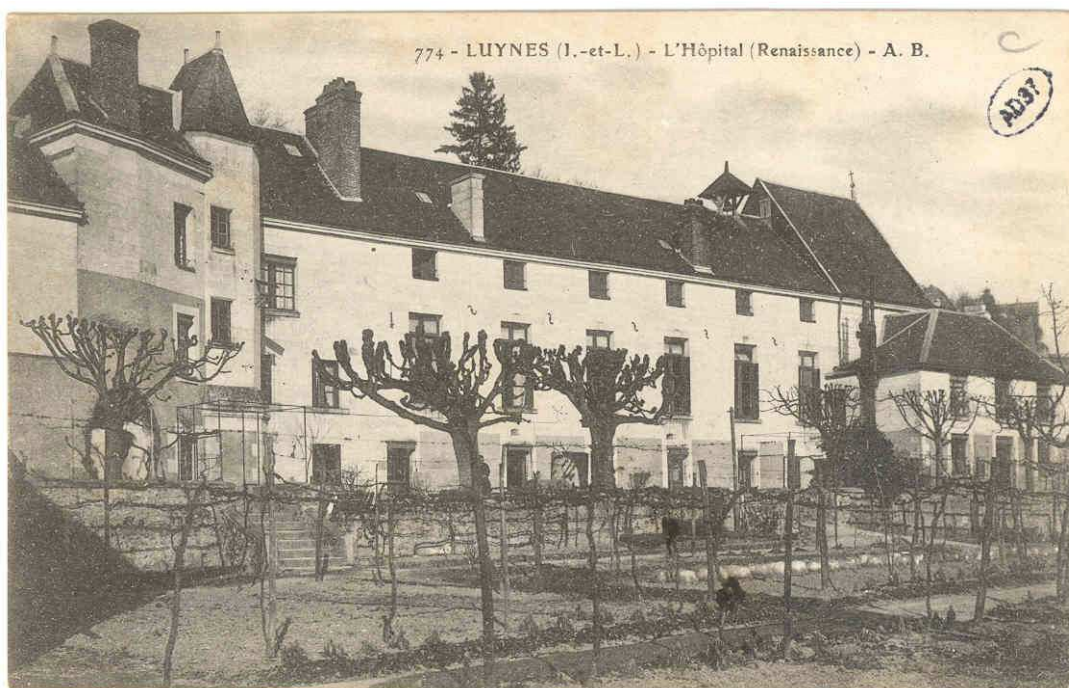
43. Le registre compte deux sections : dans la première, inscription des hommes (indication des âge, profession, lieu de naissance, dates d'entrée et de sortie, nature de la maladie) et en seconde, mention des femmes avec les mêmes renseignements. Les malades de moins de quinze ans y figurent également.

44. Plusieurs pages ont été collées entre elles. Les âge, profession, lieu de naissance et nature de la maladie sont inscrits. Le titre du registre indique qu'il sert « à l'enregistrement des malades civils... enfant de moins de quinze ans, garçons », mais il ne concerne en fait que les enfants de plus de quinze ans, et dans une deuxième section les femmes.

45. Indique âge, profession, lieu de naissance...

**Pièces se rapportant au fonds****H dépôt 7 (Z 1)** Actes isolés. 1817-XX<sup>e</sup> s.

- François Rivet et Anne Renaud, demeurant à Nantes<sup>46</sup> : contrat de mariage avec donation universelle, certificat de services de l'époux (1817-1852).
- Emilie Alexandrine Megnen, née à Saumur<sup>47</sup> : extrait d'acte de naissance (1849).
- Une ordonnance relative à l'établissement à Luynes de l'archiconfrérie des Mères Chrétiennes (1874).
- \* Un registre des déclarations de décès vierge (XIX<sup>e</sup> s.).
- Tracé d'alignement des chemins et fossés au sud-est de Château-Renault : plan roulé (XX<sup>e</sup> s.).



Archives départementales d'Indre-et-Loire, 10 Fi 139 / 69

---

46. Dép. Loire-Atlantique.

47. Dép. Maine-et-Loire.



Archives départementales d'Indre-et-Loire, 10 Fi 139 / 70



# **ANNEXES**



# TABLEAU GÉOGRAPHIQUE DES NOMS DE LIEUX

## INDRE-ET-LOIRE :

*Amboise* : Les Arpentis – paroisse Saint-Florentin

*Berthenay* : Passetemps

*Château-Renault*

*Chinon* : Saint-Louans

*Fondettes* : Garreau – Quinquangrogne

*Luynes* : Boisdénier – La Romaine – Quinquangrogne

*Saint-Genouph*

*Tours*

## LOIRE-ATLANTIQUE :

*Nantes*

## MAINE-ET-LOIRE :

*Saumur*



# INDEX GÉNÉRAL

Cet index groupe, en une liste alphabétique unique, les noms de personnes, en capitale romaine, et les noms géographiques, en minuscule italique, contenus dans les analyses. La référence est faite à la cote de l'article ; lorsque le nom est cité en note de bas de page, la lettre "n." suit la cote. Un tableau géographique placé à la page précédente réunit les noms géographiques.

Le plan de classement, à la page 19, constitue en soi un index de recherche.

ALBERT, Charles d' (duc de Luynes) H dépôt 7 (H 1)

*Amboise* : paroisse Saint-Florentin, voir Les Arpentis

BÉATRY, Armand H dépôt 7 (O 2\*) n.

BÉRANGER H dépôt 7 (L 14) n.

*Berthenay* H dépôt 7 (B 2\*) n., (B 13)

*Boisdenier*, voir La Romaine

BOURASSÉ, Pierre Mathurin H dépôt 7 (M 13\*) n.

BOURREAU IMBERT H dépôt 7 (Q 1) n.

*Château-Renaut* H dépôt 7 (Z 1)

CHAUMIER, Pierre H dépôt 7 (M 13\*) n.

FOUQUET, Silvain H dépôt 7 (L 7\*) n.

FUSIL, René H dépôt 7 (E 9)

*Garreau* (comm. Fondettes), seigneurie de H dépôt 7 (B 5\*-6\*), (E 10) n.

GIBERT, Louis H dépôt 7 (Q 1\*) n.

Journal des communes d'Indre-et-Loire H dépôt 7 (J 1) n.

*La Romaine* (comm. Luynes) : métairie de Boisdenier H dépôt 7 (B 2\*) n.

LE BLOND, Guillaume (fourrier des logis du roi) H dépôt 7 (H 1)

LEDUC, Urbain H dépôt 7 (B 14)

*Les Arpentis* (comm. Amboise) H dépôt 7 (H 1)

*Luynes* H dépôt 7 (B 2\*) n., (B 6\*) n., (L 3) n.

archiconfrérie des Mères Chrétiennes H dépôt 7 (Z 1)

centre de cure médicale et de réadaptation fonctionnelle H dépôt 7 (J 4), (K 3), (L 12\*) n.

chanoinesses H dépôt 7 (B 14)

- duc de H dépôt 7 (A 1), (H 1)  
duché de H dépôt 7 (H 1)  
duché-pairie de H dépôt 7 (E 1\*) n.  
hôpital H dépôt 7 (A 1), (B 14), (J 2), (L 6\*-7\*) n., (L 14) n.  
hospice H dépôt 7 (J 2), (L 9\*) n., (L 11\*-12\*) n., (L 15) n., (U 1)  
hôtel-Dieu H dépôt 7 (B 14), (L 14) n.  
maire H dépôt 7 (L 15) n.  
mairie H dépôt 7 (L 9\*) n.  
maison de retraite H dépôt 7 (J 3-4), (L 11\*) n.  
maître d'école H dépôt 7 (E 9)
- MARCHAND, Geneviève H dépôt 7 (M 15\*) n.
- MEGNEN, Emilie Alexandrine H dépôt 7 (Z 1)
- MELLIANT, Silvain H dépôt 7 (N 1)
- NOUVEAU, M. H dépôt 7 (O 3\*) n.
- Nantes* (départ. Loire-Atlantique) H dépôt 7 (Z 1)
- Passetemps* (comm. Berthenay), maison de H dépôt 7 (B 2\*) n., (E 9)
- Quinquangrogne* (comm. Luynes et Fondettes), métairie de H dépôt 7 (B 2\*) n.
- RENAUD, Anne H dépôt 7 (Z 1)
- RIVET, François H dépôt 7 (Z 1)
- Saint-Genouph* H dépôt 7 (B 14)
- Saint-Louans* (comm. Chinon), religieuses augustines de H dépôt 7 (L 7\*) n., (L 15) n.
- Saumur* (départ. Maine-et-Loire) H dépôt 7 (Z 1)
- Société médicale de Tours H dépôt 7 (J 1) n.
- Tours* H dépôt 7 (J 1)  
archevêque H dépôt 7 (A 1)  
chapitre Saint-Venant H dépôt 7 (N 3)  
centre hospitalier H dépôt 7 (L 11\*) n.  
faubourg Saint-Eloi H dépôt 7 (N 3)  
greffe du tribunal civil H dépôt 7 (C 2)  
hospice général H dépôt 7 (J 1) n.

# TABLE DES MATIÈRES

Introduction .....	p. 3
Bibliographie .....	p. 9
Sources complémentaires .....	p. 11
Plan de classement .....	p. 19

## RÉPERTOIRE

### ARCHIVES ANTÉRIEURES À 1790

Actes de fondation de l'établissement (1664-1731) .....	p. 23
Titres de propriété (1538-1806) .....	p. 23
Matières ecclésiastiques ([XVIII <sup>e</sup> s.], 1773-1777) .....	p. 24
Inventaires généraux et partiels (1682) .....	p. 24
Administration de l'établissement (1701-1795) .....	p. 24
Papiers ne rentrant dans aucune autre série (1619, XVIII <sup>e</sup> s.) .....	p. 25

### ARCHIVES POSTÉRIEURES À 1790

Réglementation générale et locale (an IV-[1977]) .....	p. 26
Personnel (1809-1977) .....	p. 26
Administration générale (1791-1989) .....	p. 27
Financement (1791-1902) .....	p. 28
Capital, immobilisation (1790-1935) .....	p. 29
Travaux et matériels (1809-1981) .....	p. 29
Comptabilité de l'économat (1791-1883) .....	p. 30
Population (malades hospitalisés) (1809-1929) .....	p. 30
Archives hospitalières (XIX <sup>e</sup> s.-1949) .....	p. 30
Pièces se rapportant au fonds (1817-XX <sup>e</sup> s.) .....	p. 31

## ANNEXES

Tableau géographique des noms de lieux .....	p. 35
Index général .....	p. 37