

CONSEIL GÉNÉRAL D'INDRE-ET-LOIRE

HÔTEL-DIEU D'AMBOISE

(1225 – 1814)



Répertoire numérique détaillé

Sous-série H dépôt 1

établi par Aude POUCE,
stagiaire de l'Université d'Angers
Master 2 « Histoire et métiers des archives »

suivi et coordonné par Isabelle GIRARD,
attachée de conservation du patrimoine

ARCHIVES DÉPARTEMENTALES D'INDRE-ET-LOIRE

TOURS
2012

Illustration de couverture : actes d'union des biens et revenus de la maladrerie et léproserie d'Amboise
à l'hôtel-Dieu de la ville (1618-1625)

Archives départementales d'Indre-et-Loire, H dépôt 1 (A 3)

INTRODUCTION

1. — Zone d'identification

1.1 Référence : FRAD037/H-dépôt 1.

1.2 Intitulé/analyse : Archives de l'hôpital d'Amboise.

1.3 Dates : 1225-1814.

1.4 Niveau de description : fonds.

1.5 Importance matérielle : le fonds se compose de 311 articles représentant 7 mètres linéaires.

2. — Zone du contexte

2.1 Nom du producteur : hôpital d'Amboise.

2.2 Histoire administrative :

Les archives de l'hôtel-Dieu d'Amboise regroupent plusieurs fonds, car plusieurs établissements y sont rattachés dès le XVII^e s. Le fonds propre de l'hôtel-Dieu contient les documents appartenant à l'hôtel-Dieu, mais aussi ceux des religieuses présentes en son sein pour soigner les malades. L'hôtel-Dieu possède également les papiers d'Antoine de Convers. Ce sieur de Cray, n'ayant pas de descendance, lègue tous ses biens à l'hôtel-Dieu en 1649, qui récupère tous les documents de la famille de Convers sur plusieurs générations. Aux XVII^e et XVIII^e s., plusieurs établissements d'aide aux pauvres sont rattachés à l'hôtel-Dieu d'Amboise, y entraînant le transfert de leurs archives. C'est le cas de la léproserie Saint-Lazare (rattachée en 1625), de la confrérie Notre-Dame de la Conception et de Saint-Nicolas (rattachée en 1783) et de la Charité Saint-Denis.

Hôtel-Dieu

Amboise fut longtemps à la croisée des chemins de pèlerinage vers Tours et Compostelle. Elle dut faire face rapidement à l'affluence des pèlerins et cela a probablement entraîné l'édification rapide d'un lieu pour héberger et soigner ces derniers, affluent de tout le royaume ainsi que des royaumes voisins. L'hôtel-Dieu fut désigné par plusieurs noms : l'hospice, l'Aumône, la Maison de l'Aumône ou la Maison-Dieu.

Le fonds ne contient pas l'acte de fondation de l'hôtel-Dieu, et sa date reste inconnue. En 1241, Isabelle de Chartres, dame d'Amboise, fait édifier une chapelle qui est placée sous la protection de Saint-Pierre. En 1243, sa fille Mathilde concède plusieurs domaines à l'hôtel-Dieu. En 1470, Louis XI souhaite protéger le dauphin, né à Amboise, et décide de prendre des mesures dans la ville pour veiller à la bonne santé

des habitants, et empêcher qu'aucune maladie ne se déclare au sein du château. Louis XI prend plusieurs lettres patentes et ordonne que les pauvres soient nourris à l'hôtel-Dieu pour éviter qu'ils n'entrent dans l'enceinte de la ville¹. Lors des épidémies de peste et de lèpre, l'hôtel-Dieu joue un rôle essentiel dans la non-propagation de ces maladies contagieuses au sein de la ville d'Amboise. En 1501, les domiciles sont visités pour rechercher les malades et « pour les faire vider de leurs maisons, pour éviter aux inconvénients et dangers qui pourroient ensuyr² ».

L'hôtel-Dieu est un lieu inviolable : les gens de justice et hommes d'armes ne peuvent pas y entrer. C'est ici que trouvent refuge les vieillards, les impotents, les femmes enceintes et les malades.

L'établissement possède de nombreuses propriétés : la métairie du Coudray à Saint-Martin-le-Beau, le moulin de l'Horloge à Amboise, des prés à Nazelles, plusieurs maisons de ville, des métairies, terres ou vignes plus ou moins proches... Nombreux sont les titres de propriété, présents dans ce fonds, qui attestent de l'ampleur de ce patrimoine.

Les revenus de l'hôtel-Dieu ne sont pas assez importants au XVIII^e s., et plusieurs établissements lui sont rattachés pour y remédier : la léproserie Saint-Lazare (en 1625), les aumôneries de Nazelles, Saint-Antoine-du-Rocher, Saint-Martin-le-Beau et Limeray (en 1698) et la confrérie Notre-Dame de la Conception et de Saint-Nicolas (en 1783).

L'hôtel-Dieu d'Amboise possède un bureau qui se compose de ses administrateurs et de ses receveurs. Malgré cette organisation, la gestion de l'hôtel-Dieu n'est pas exemplaire et plusieurs procédures ont lieu contre les administrateurs. Une plainte est portée devant l'archevêque de Tours en 1645, car les administrateurs fournissent peu « de moyens aux religieuses pour subvenir aux necessitez des pauvres qui arrive continuellement ». Louis XIV envoie à Amboise Alexandre Le Closier, prieur de Saint-Giron, pour qu'il l'informe des abus commis par les maire et échevins de la ville. Le roi s'élève donc contre l'acte d'établissement de 1636 qu'il considère comme nul. Il ordonne alors la réformation de l'hôtel-Dieu.

Le 9 décembre 1740, le conseil d'État décide par arrêt d'une nouvelle administration de l'hôtel-Dieu (H dépôt 1 (E 4)). Le bureau d'administration se compose du maire, de deux anciens échevins, du doyen du chapitre d'Amboise, des curés de Saint-Denis et de La Chapelle Notre-Dame-en-Grève, d'un receveur et de deux administrateurs. Cet acte fixe les attributions et les missions de chaque membre du bureau d'administration, ainsi que la fréquence de ses réunions : il doit se réunir au minimum tous les quinze jours, le vendredi après-midi.

À la fin du XVIII^e s., l'hôtel-Dieu existe toujours et va devoir faire face aux évènements de la Révolution française, des guerres de Vendée puis celles de l'Empire.

L'hôtel-Dieu d'Amboise commence à s'épanouir suite aux dons d'Isabelle de Chartres et de sa fille Mathilde, en 1241 et 1243. Lors d'une visite à Amboise, saint Louis (roi de France de 1226 à 1270) confie la tenue de l'hôtel-Dieu aux « servantes de

1. ARON (E.), *La médecine en Touraine, des origines à nos jours*, C.L.D., Chambray-lès-Tours, 1992, p. 85.

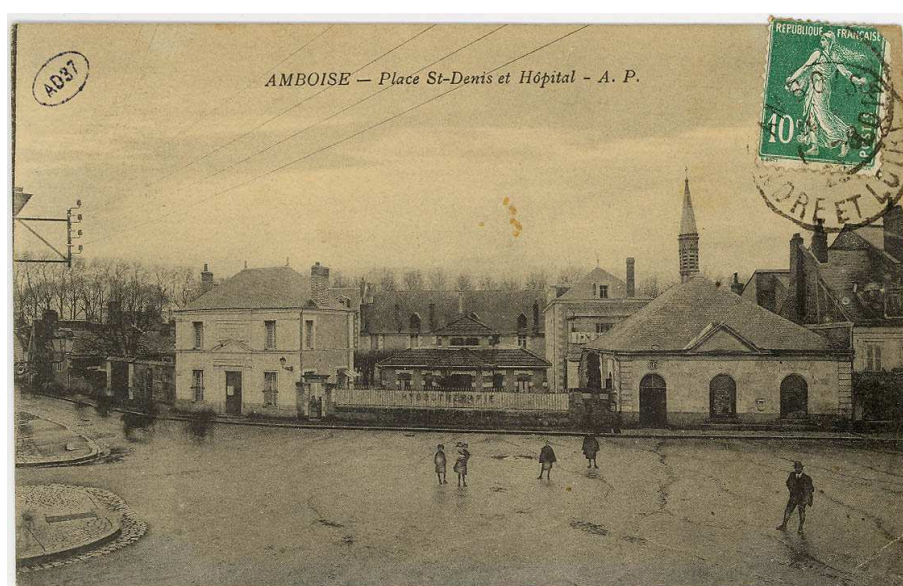
2. ARON (E.), *op. cit.*, p. 85.

Dieu et des pauvres »³. Cet ordre est créé au VII^e s. par saint Landry, évêque de Paris. Dès cette période, les religieuses sont les seules responsables des soins prodigués et du fonctionnement quotidien de l'hôtel-Dieu.

En 1636, avant la réformation de l'hôtel-Dieu, des religieuses hospitalières de Loches s'y installent⁴. Ces religieuses ont laissé de nombreux documents qui permettent de comprendre le rôle majeur qu'elles jouent au sein de l'établissement. Elles sont placées sous la direction de la mère supérieure. Une déclaration des biens et revenus des religieuses de 1692 (H dépôt 1 (E 101)) révèle que le couvent se compose de 16 religieuses, dont deux supérieures, de deux servantes, d'un valet et d'un prêtre.

Les religieuses hospitalières, en tant que communauté, possèdent des biens et disposent de revenus propres. Ces derniers sont perçus grâce à de nombreuses rentes sur des établissements religieux, comme l'abbaye royale Notre-Dame d'Aiguevive (à Faverolles-sur-Cher, actuel dép. Loir-et-Cher) ou l'abbaye de Moncé (située à Limeray). Elles perçoivent aussi des rentes constituées sur des particuliers et des rentes foncières sur des biens situés à Amboise, Bléré, Chargé et Souvigny. En tant que religieuses, elles peuvent également recevoir des dons de la part de particuliers. Enfin, comme l'hôtel-Dieu, les religieuses hospitalières d'Amboise n'hésitent pas à engager des procédures, qui peuvent durer plusieurs années, contre leurs débiteurs.

Les religieuses hospitalières de l'hôtel-Dieu d'Amboise sont encore présentes à la Révolution et sous l'Empire afin de soigner les malades et blessés affluant en grand nombre, à cause des nombreuses guerres frappant le pays.



Archives départementales d'Indre-et-Loire, 10 Fi 3/424

3. MERCIER (F.), *Le patrimoine hospitalier d'Indre-et-Loire*, C.L.D., Chambray-lès-Tours, 1994.

4. CARRÉ DE BUSSEROLLE (J.-X.), *Dictionnaire géographique, historique et biographique d'Indre-et-Loire et de l'ancienne province de Touraine*, Tours, Société Archéologique de Touraine, 1878, p. 30.

Léproserie Saint-Lazare

La « Maison de Saint-Lazare » ou léproserie « Saint-Ladre » est fondée par un gentilhomme atteint de la lèpre au XVI^e s.⁵. Elle est située dans le faubourg Saint-François d'Amboise.

Comme toute structure similaire, la léproserie possède un revenu temporel, des terres et la chapelle Saint-Lazare (H dépôt 1 (B 62)), ainsi qu'une métairie. Elle dispose également de commissaires qui veillent au bon fonctionnement administratif de la léproserie, en en tenant les comptes.

Un extrait des registres du Grand conseil du roi (H dépôt 1 (E 111)) indique qu'une requête y est déposée le 9 avril 1618, pour que les lettres d'union de la maladrerie et de la léproserie au Collège de la ville d'Amboise soient entérinées. Le maire, les échevins et habitants de la ville d'Amboise souhaitent le rattachement de la léproserie au Collège pour que ses revenus servent à la nourriture, l'entretien, l'instruction et l'enseignement gratuit des enfants d'Amboise, de ses faubourgs et des villages voisins. Le 4 janvier 1619, le roi refuse de procéder à l'entérinement de cette union. Une nouvelle requête est déposée, qui est à nouveau refusée en 1622.

En 1625, la léproserie Saint-Ladre est réunie à l'hôtel-Dieu d'Amboise, qui récupère ainsi tous ses biens.

Confrérie Notre-Dame de la Conception et de Saint-Nicolas

En 1320, Pierre I^{er}, seigneur d'Amboise et Jeanne Chevreuse son épouse, fondent la confrérie de Saint-Nicolas dans l'église du château d'Amboise⁶. Vers 1390, les revenus de la confrérie augmentent, par l'union de la confrérie de la Conception Notre-Dame qui lui est rattachée. De nombreux actes et titres de rentes font apparaître le nom de la confrérie de « la Conception Notre-Dame et de Messieurs de Saint-Nicolas ». En 1470, l'archevêque de Tours approuve les statuts de la confrérie.

De 1470 à 1520, la ville d'Amboise est une ville royale et accueille en son sein de grands personnages du royaume de France. Nombre d'entre eux entrent au sein de la confrérie durant cette période. En 1493, le fils aîné de Charles VII, le dauphin Charles-Orland y est reçu, tout comme Anne de Bretagne en 1496⁷. La confrérie possède un registre d'inscription des affiliés⁸, qui ne se trouve pas aux Archives départementales d'Indre-et-Loire. Chaque affilié doit s'acquitter d'un droit d'entrée dit « provendier », de 60 sous tournois et d'une livre de cire. L'importance de la confrérie est telle que l'on fait inscrire les absents et les morts pour les faire participer aux prières communes⁹. Un homme n'hésite pas à s'affilier avec sa femme et sa première épouse défunte.

La confrérie ne sélectionne pas ses membres en fonction de ses richesses : durant l'exercice 1503-1504, 41 adhérents entrent à la confrérie de Saint-Nicolas¹⁰. 25 d'entre eux sont des hommes (61% du nombre d'inscrits) et 16 sont des femmes

5. PINASSEAU (P.), *Notre vieil Amboise*, Tours, Arrault, 1936, p. 80.

6. CARTIER (E.), *Précis historique sur Amboise, son château et ses seigneurs*, s.n., s.l., 1850, p. 232.

7. CARTIER (E.), *op. cit.*, p. 231.

8. CARRÉ DE BUSSEROLLE (J.-X.), *op. cit.*, p. 30.

9. CARRÉ DE BUSSEROLLE (J.-X.), *op. cit.*, p. 30.

10. CARTIER (E.), *op. cit.*, p. 231.

(39% du nombre d'inscrits) ; 21 sont des gens d'Amboise, 11 sont des gens du château, 4 personnes appartiennent à la famille royale et 5 sont membres du clergé.

La confrérie est un corps constitué qui peut acquérir des rentes, des biens et les gérer comme elle le souhaite. Elle possède de nombreux titres de propriété et de rentes. Elle engage des procédures la plupart du temps envers des particuliers pour non-paiement des rentes. Un commissaire, ou « récepteur », tient les comptes de la confrérie. Certains de ces « récepteurs » sont aussi receveurs de l'hôtel-Dieu d'Amboise, comme Martin du Ruau ou François Gitton.

Pour continuer à bénéficier des privilèges royaux, la confrérie de Saint-Nicolas doit tous les 9 mai, jour de la Saint-Nicolas, offrir au roi un chapeau de fleurs ainsi que deux bouquets. Ce jour est synonyme de fête pour les frères et sœurs : un service solennel est organisé avec un luminaire de 50 cierges¹¹, du pain béni est distribué aux membres de la confrérie et un dîner et un souper sont organisés le jour même.

En 1782, l'hôtel-Dieu disposant de peu de moyens pour le soulagement des pauvres, le duc Etienne-François de Choiseul propose de supprimer la confrérie de Saint-Nicolas, afin que l'hôtel-Dieu récupère tous ses biens et ses revenus. Selon lui, cette confrérie fondée par les anciens seigneurs d'Amboise qu'il représente ne sert plus désormais qu'à distribuer du pain, du vin et des deniers aux confrères, alors que le règlement du 15 décembre 1460 de la confrérie tendait au soulagement des pauvres. Il semble également que des abus existent alors dans la distribution annuelle que se permettent les confrères des revenus perçus par leur receveur, comme par les repas qui suivent des assemblées tumultueuses. Un décret du 8 mai 1782 déclare la suppression. Il est homologué par lettres patentes du roi au mois de juin 1782. Ces dernières sont enregistrées au Parlement le 5 octobre 1783. Tous les titres, papiers et renseignements concernant les rentes et biens-fonds de la confrérie, ainsi que les registres et cahiers de comptes, sont remis aux receveur et administrateurs de l'hôtel-Dieu.

Charité Saint-Denis

La Charité Saint-Denis est fondée le 22 janvier 1689 par Françoise de Louettière, épouse de Louis Charron, avocat du roi, en l'église de Saint-Denis. Elle est destinée à aider les pauvres de la paroisse Saint-Denis d'Amboise. Après la création, la fondatrice impose ses règles pour sa gestion en 21 articles détaillés en 1691 (H dépôt 1 (A 10)). Plusieurs personnes s'associent à la Charité par testament ou donation.

Comme toutes les autres structures existant à Amboise pour aider les pauvres, la Charité Saint-Denis possède des terres dans la ville ou dans ses environs. Elle vit grâce à des rentes, pour la plupart assignées sur les aides, la gabelle et le clergé.

La Charité dispose d'un ou de plusieurs receveurs de 1696 jusqu'à l'an III (H dépôt 1 (E 196)).

11. CHEVALIER (B.), « Les frairies en France du XIV^e au XVI^e siècle », dans *Sociabilité, Société*, s.n., s.l., 1983, p. 584.

Antoine de Convers, seigneur de Cray

Entre 1645 et 1649, Antoine de Convers, sieur de Cray et sa femme Marie Drullion décident, n'ayant pas d'enfants, de léguer tous leurs biens à l'hôtel-Dieu d'Amboise. En 1652, Antoine de Convers meurt et l'hôtel-Dieu s'occupe de la succession et hérite de nombreux biens, dont une maison à Amboise. Afin de gérer au mieux cette succession, les administrateurs de l'hôtel-Dieu récupèrent tous les papiers d'Antoine de Convers. Ce fonds contient des documents familiaux et des titres de propriété remontant sur plusieurs générations.

2.3 Histoire de la conservation :

La correspondance échangée de 1855 à 2012 entre les maires d'Amboise, présidents de la commission administrative puis du conseil d'administration de l'hôpital, les préfets et les archivistes du département d'Indre-et-Loire permet de retracer l'histoire de la conservation, comme des classements successifs du fonds de l'hôpital, pendant plus d'un siècle et demi.

Vers 1850, un premier inventaire des archives est dressé à l'hôpital par Étienne Cartier. Il classe et étiquette la plupart des titres, cahiers et papiers antérieurs à 1790 qui y sont alors conservés. Son « Inventaire des titres, cahiers et papiers de toute espèce des archives de l'Hôtel-Dieu d'Amboise » comprend huit divisions principales :

« 1- Papiers et parchemins inutiles à conserver ; 2- Papiers peu nécessaires, qu'on peut néanmoins garder ; 3- Affaires diverses et renseignement inutiles ; 4- Titres anciens peu utiles, mais curieux sous le rapport historique ; 5- Divers dossiers de pièces concernant l'histoire de l'Hôtel-Dieu et de son administration ; 6- Établissements réunis à l'Hôtel-Dieu à différentes époques ; 7- Registres des délibérations du bureau d'administration ; 8- Correspondances et papiers divers appartenant à l'administration actuelle ».

Reprenant chacune de ces « divisions », l'inventaire indique dans les pages suivantes, avec plus ou moins de détails, le contenu de liasses, paquets et registres. Les dates et nombres de pièces sont rares, mais il existe quelques notes relatives à l'état ou à l'intérêt éventuel de certaines pièces. Des actes parmi les plus anciens ont fait l'objet d'analyses précises par Étienne Cartier, qu'une correspondance ultérieure qualifie de « si distingué par ses connaissances numismatiques » : 71 actes en latin de 1225 à 1357 et 65 autres en français de 1292 à 1413. Ces notices sont présentes en annexes du présent répertoire, et leur ordre a été respecté pour le classement des cotes H dépôt 1 (B 6-7). Ce premier inventaire est envoyé au préfet d'Indre-et-Loire en 1857.

Au cours de l'année 1858, M. Vigneau, instituteur d'Amboise et secrétaire de l'hospice, commence à rédiger l'inventaire des titres antérieurs à 1790 conformément à la circulaire du 10 juin 1854 portant sur les instructions pour le classement et l'inventaire des archives hospitalières. Les difficultés qu'il rencontre sont nombreuses, puisqu'il lui est difficile de respecter ce nouveau cadre établi « sans s'écarter de l'ordre établi dans l'inventaire que M. Cartier Étienne d'Amboise a dressé de ces titres et papiers, et par conséquent sans y jeter le brouille le plus complet ». L'ordonnateur de l'hospice – et maire d'Amboise - demande alors au préfet l'autorisation d'être dispensé de refaire l'inventaire, conformément au paragraphe 3 de la troisième page de la circulaire de 1854, qui autorise le respect de classements précédents lorsqu'un répertoire rendant les recherches faciles a déjà été établi.

Cependant, un inventaire conforme à la circulaire de 1854 est établi peu après par M. Lespinois de Limeray et adressé le 24 février 1859 au préfet d'Indre-et-Loire. Prélude au transfert du fonds antérieur à 1790, un premier dépôt de « liasses de papiers et parchemins », qui n'avaient pas été compris dans les deux premiers inventaires, entre aux Archives départementales d'Indre-et-Loire le 23 décembre 1859. Le 19 mars 1862, à la suite d'un rapport établi par l'Inspecteur général des archives en novembre 1861, le maire d'Amboise prévient le préfet d'Indre-et-Loire qu'il recevra le samedi suivant, vers midi, « par la voiture du sieur Cerisier, messenger d'Amboise, et renfermés dans une futaille, tous les titres, papiers et registres dépendant des archives de l'hôpital d'Amboise, antérieurs à 1790, comprenant 17 liasses et cinq registres ». L'archiviste du département en donne décharge le 16 avril 1862.

Le fonds conserve tout d'abord le classement réalisé au milieu du XIX^e s. Entre la fin du XIX^e s. et le début du XX^e s., il est repris par M. Boutillier du Rétail, archiviste stagiaire puis par Charles de Grandmaison, archiviste d'Indre-et-Loire. Il est « ré-étiqueté » en 1942 et muni d'un inventaire dactylographié. En 1965, un nouvel inventaire est rédigé : il suit plus ou moins le classement effectué vers 1859, mais en y mêlant des informations et notes réalisées auparavant par Étienne Cartier vers 1850, puis par les différents archivistes d'Indre-et-Loire. Cette dernière version, correspondant à un septième classement, est restée à la disposition des chercheurs jusqu'à aujourd'hui. Les inventaires successifs, à la fois imprécis ou très détaillés – dont certaines analyses sont à l'image des inventaires sommaires de la fin du XIX^e s. – ont dans les grandes lignes suivi le classement établi en 1859. Cependant, dans le détail, on observe que de nombreuses liasses originellement reliées ont été déreliées, subdivisées entre plusieurs sous-séries du cadre de classement, d'autres documents ont été réunis de façon thématique, ou provisoire... Chaque nouvelle tentative de classement a parfois donné lieu à la réalisation de nouvelles « chemises » ou « sous-chemises », les précédentes ayant ou non été enlevées, à de nouvelles cotes (sous les formes ou numérotation A 1-x, B 1-x, puis Hsuppl A 1-x, puis H dépôt 1/1, /2...), parfois notées successivement sur les pochettes. Le fonds a donc subi les aléas de plusieurs tentatives non abouties.

Il subsistait encore à l'hôpital les archives postérieures à 1790. Après le premier inventaire établi par Étienne Cartier, d'autres portants sur les papiers postérieurs ont été dressés dans l'établissement à chaque remise de service des divers receveurs de l'établissement, sans qu'une remise en ordre générale ne soit cependant faite au fur et à mesure de ces remises successives du XIX^e s.

Un rapport de l'inspecteur général du 18 septembre 1871 indique qu'elles sont « conservées en partie chez l'instituteur communal, secrétaire de la commission administrative, en partie à l'hospice, au-dessus d'une armoire dont l'intérieur est affecté à une collection de livres édifiants sous le titre de Bibliothèque paroissiale ». En 1957, une inspection des archives conservées à l'hôpital-hospice et conduite par M. Béguin, conservateur en chef, archiviste d'Indre-et-Loire, mentionne la création en 1955 d'une salle d'archives bien aménagée – avec casiers, éclairage, placards fermés et chauffage – et indique que les archives « anciennes » sont conservées dans une armoire fermant à clé. En mai 2000, une nouvelle visite est faite par le directeur des Archives départementales : toutes les archives sont rassemblées dans cinq salles au sous-sol de l'Hôpital Robert Debré. Certaines avaient séjourné dans les greniers de l'hôpital. Un fonds ancien conséquent, complément du dépôt fait au milieu du XIX^e s. aux Archives départementales s'y trouve alors : quelques sommiers de rentes des XVIII^e et XIX^e s., dossiers de travaux, délibérations du conseil d'administration, dossiers concernant la période 1939-1945 ... En juin 2012, ces documents des XVIII^e, XIX^e et de la majeure partie du XX^e s. entrent aux Archives départementales d'Indre-et-Loire.

2.4 Modalités d'entrée :

Le fonds de l'hôtel-Dieu d'Amboise est entré aux Archives départementales d'Indre-et-Loire en 1862, après un premier dépôt de quelques documents en 1859, et coté en A 1 x, B 1 x... Le fonds a été recoté en H supplément en 1965, puis en H dépôt 1 en 1997. En juin 2012, des documents des XVIII^e, XIX^e et XX^e s. ont été versés aux Archives de Touraine, complétant ainsi le fonds coté H dépôt 1. Deux sommiers des revenus de l'hôtel-Dieu (1740-1791 et 1781-an XI), un registre des délibérations des administrateurs (1751-1781) et un registre d'entrée et de sortie des malades civils et militaires (1785-1814) ont alors été réintégrés dans le fonds ancien. Les archives postérieures à 1790 seront prochainement classées.

3. — Zone du contenu et structure

3.1 Présentation du contenu :

Le fonds réunit les archives de plusieurs structures d'accueil des malades : la léproserie Saint-Ladre, la confrérie de Saint-Nicolas, la Charité Saint-Denis et l'hôtel-Dieu d'Amboise.

C'est dans la série A que se trouvent les actes de fondation et de magnifiques sceaux, dont l'un représente Louis XIV sous un chêne (H dépôt 1 (A 3)).

La série B contient de nombreux titres anciens de l'hôtel-Dieu qui furent analysés par Étienne Cartier au XIX^e s. (H dépôt 1 (B 6-7)). Ils sont divisés en deux parties : les titres en latin (71 actes) et les titres en français (65 actes). La totalité de ces actes couvre la période 1225-1413. Ces titres concernent des dons, legs, testaments, ventes, créations et reconnaissances de rentes. Certains possèdent toujours leur sceau d'origine : en totalité pour quelques titres et partiellement pour la majorité. Nombreux sont les dons et legs faits par des particuliers aux institutions hospitalières sous l'Ancien Régime. Accordés en général par testament, ils concernent des biens meubles ou immeubles comme des dons ou des rentes en argent. Le fonds de l'hôtel-Dieu, ceux des religieuses hospitalières, de la léproserie, de La Charité et de la confrérie de Saint-Nicolas en conservent de nombreux. Ces actes sont tenus et classés de façon distincte parmi les titres de propriété et ceux relatifs aux biens des établissements. Les actes accordant ces donations et legs émanent de personnages humbles, hommes ou femmes, comme d'officiers, de seigneurs ou de membres du clergé. Ainsi trouve-t-on parmi les donateurs de l'hôtel-Dieu Paul Scarron, conseiller du roi en sa cour de parlement à Paris qui, en 1643, « gisant au lit malade de maladie corporelle », passe par testament ses dernières volontés (H dépôt 1 (B 11)). Après s'être étendu sur ses affaires domestiques avec ses frères et proches parents, concernant la succession de son père qui était trésorier de France à Lyon et maître d'hôtel de la défunte mère du roi Henri IV, puis ses deux mariages et le règlement des dots qui était lié, il évoque ses enfants des deux lits, dont son fils aîné, qui « tomba en diverses maladies où il a toujours été depuis, encore ne pouvant porter la main à sa bouche ; de toutes parts l'on dit que c'est un bel esprit, et plusieurs seigneurs prennent la peine de le visiter ». L'on reconnaît dans ce portrait l'écrivain Paul Scarron (1610-1660). Le testateur demande ensuite à sa seconde épouse, bien plus jeune que lui, de le faire enterrer dans la chapelle de l'hôpital d'Amboise, devant l'autel Saint-Eutrope, et lègue 30 livres de rente pour la nourriture des pauvres y résidant. Il laisse enfin à sa femme sa vie durant les revenus du lieu seigneurial de La Guespière, à Nazelles, où il se trouve lors de la rédaction de l'acte.

Un autre testament, passé en 1649, peut être mis en avant : celui d'Antoine de Convers, écuyer, sieur de Cray, gentilhomme ordinaire de la maison du roi, dont plusieurs membres de la famille ont exercé des fonctions judiciaires ou été membres du clergé à Amboise et Tours entre les XVI^e et XVII^e s. (H dépôt 1 (B 8)). Après de longues déclarations pour le repos de son âme et les détails précis relatifs à son enterrement, le testateur déclare accorder tous les biens meubles et immeubles dont il disposera au jour de son décès à l'hôtel-Dieu d'Amboise, à l'exception de sa terre et seigneurie de Cray et de la moitié des acquisitions qu'il a faites avec sa défunte femme dans ce lieu, qu'il laisse à ses héritiers. Il entend également que les religieuses établies à l'hôtel-Dieu n'aient aucune connaissance des revenus qui proviendraient de son legs, « pour les divertissements qu'elles en font en d'autres hôpitaux, et particulièrement à celui de Loches ». Il nomme enfin le maire d'Amboise comme exécuteur testamentaire. Notons que trois codicilles sont ajoutés entre 1650 et 1651. Antoine de Convers est mort en 1652. Cette donation et la succession qui suit marquent le fonds, par la présence des papiers familiaux, de propriété et judiciaires de la famille Convers et de ses ascendants et collatéraux.

De très nombreux titres de rentes, de baux, de propriétés - certains remontant au XIV^e s. - composent la série B, mais également de nombreuses procédures envers les débiteurs de chaque établissement d'aide aux pauvres et malades ; certaines d'entre elles sont complètes. Ces procès peuvent avoir d'autres causes civiles, ou même criminelles.

Ainsi, en 1698, les dames religieuses hospitalières de l'hôtel-Dieu d'Amboise demandent l'ouverture d'une instruction contre Gilles Guichard, maire perpétuel de la ville et administrateur de l'hôtel-Dieu (H dépôt 1 (B 58)). Cette affaire est jugée devant le bailliage d'Amboise et le lieutenant particulier de Touraine. Gilles Guichard est accusé par les religieuses hospitalières d'abus et de malversations dans la gestion de l'hôtel-Dieu. Un moratoire est diffusé dans la ville et de nombreux témoins se présentent le 7 mars 1699. Malgré de nombreuses procédures, les religieuses hospitalières perdent le procès, mais ne sont pas poursuivies par Gilles Guichard.

L'affaire suivante est portée devant le bailliage d'Amboise, le conseil supérieur de Blois puis le parlement de Paris (H dépôt 1 (B 45)). En 1761, Jean-Julien Lecomte et Claude Mangavelle, tous deux marchands à Amboise, saisissent les administrateurs de l'hôtel-Dieu pour les prévenir de la détérioration de la voûte accolée au moulin de l'Horloge d'Amboise, propriété de l'hôtel-Dieu. Les administrateurs envoient donc des experts sur place pour évaluer les travaux à prévoir. Face à des réparations trop importantes et trop coûteuses, ils affirment que seule la ville est responsable de l'entretien de cette voûte. Suite à ces visites, les sieurs Lecomte et Mangavelle sont obligés de détruire leurs maisons accolées à la tour de l'Horloge. Un plan, présent dans le dossier, permet de connaître l'emplacement de leurs habitations par rapport au moulin. Personne ne voulant les reconstruire, ils attaquent les administrateurs de l'hôtel-Dieu ainsi que la ville d'Amboise. Après quelques mois de procédures, ils perdent leur procès en appel et sont obligés de rembourser tous les frais de procédure, qu'ils paient encore en 1789.

Les titres de la confrérie Notre-Dame de la Conception et de Saint-Nicolas, conservés sous les cotes H dépôt 1 (B 66-75), correspondent principalement aux contrats de cession et donation de rentes et biens faits en faveur de la confrérie, de 1343 à 1784, par des particuliers. La majeure partie d'entre eux, rédigés sur parchemin (pièces isolées ou parfois reliées), couvrent la période 1343-1584. Tous ont été classés de façon chronologique. La plupart des parchemins sont fragiles, cassants ou à l'encre

effacée. Il sera utile de consulter la cote H 885 dans les archives du clergé régulier antérieures à 1790 (série H). On y trouve un sommier des rentes dues à la confrérie ainsi que de nombreux titres de rentes.

La série D contient plusieurs inventaires des titres et papiers de l'hôtel-Dieu d'Amboise, allant de 1647 à 1700 (H dépôt 1 (D 1)). Ces titres et papiers concernent les affaires, les domaines, héritages et rentes de l'hôtel-Dieu ainsi que les papiers confiés à chaque receveur. L'inventaire de 1647 révèle que les titres et inventaires sont mis dans l'un des coffres de l'hôtel-Dieu, qui se situe au sein de l'hôtel de ville.

La série E est l'une des plus importantes du fonds. Elle contient les livres de comptes des receveurs de l'hôtel-Dieu de 1560 à 1786, ainsi que leurs pièces comptables de 1554 à 1790 (H dépôt 1 (E 6-98)). Les livres de comptes de la confrérie de Saint-Nicolas s'étendent de 1470 à 1784 (H dépôt 1 (E 114-189)). Deux registres de délibérations du bureau de l'hôtel-Dieu sont présents dans le fonds et couvrent les années 1698-1707 et 1751-1781 (H dépôt 1 (E 1-2)). Notons l'intérêt des actes relatifs à l'administration de la léproserie, tenus par des « commissaires », qui pour la plupart d'entre eux ont été reliés dès l'origine par groupe d'années (H dépôt 1 (E 105-110)). On compte ainsi de très nombreuses quittances - pour travaux ou pensions des « ladres » - mais également des inventaires de meubles et papiers dans les bâtiments du collège, couvent et chapelle de La Madeleine - dépendant de la suivante - et de la léproserie. Les actes de nomination des commissaires, prononcée par les maire, échevins et habitants d'Amboise, y figurent aussi. Enfin, il convient de signaler de nombreux actes relatifs aux travaux réalisés à la métairie de Saint-Ladre et à la léproserie de 1578 à 1581.

Le fonds de l'hôtel-Dieu possède peu de documents récapitulatifs sur les malades admis, sinon le « livre pour servir à l'enregistrement des soldats malades » (1764-1801, H dépôt 1 (F 2)) et le registre des entrées et sorties de malades civils et militaires (1785-1814, H dépôt (F 4)). Le reste des documents concerne l'admission des enfants trouvés et malades, des ouvriers de Chanteloup tombés malades et des informations sur le nombre de journées des pauvres malades.

Les titres de la famille de Convers représentent environ 0,60 ml de documents, couvrant principalement la fin du XVI^e s. et la première moitié du XVII^e s. (H dépôt 1 (H 2-10)). Ils se composent notamment des papiers de propriété et de gestion des biens d'Antoine de Convers, qui fut maire d'Amboise de 1639 à 1642 : on remarquera les nombreuses procurations qu'il accorde à son épouse pour gérer leurs possessions et affaires de Touraine, lorsque lui-même réside à Paris. Le fonds comporte également de nombreux dossiers de procédures. Ainsi, le 24 juillet 1621, Antoine de Convers, « écuyer, sieur de Cray, gentilhomme ordinaire de la maison du roi », dépose une plainte pour l'incendie de sa grange à Lussault. Une visite a lieu le jour même et un procès-verbal est dressé pour le bon déroulement de l'instruction. Le 26 juillet suivant, Pierre et Martin « Les Angelliers » sont auditionnés. Un moratoire est affiché dans toute la ville d'Amboise pour que de nombreuses personnes se présentent spontanément afin de résoudre l'affaire. Les témoins sont aussitôt auditionnés. L'affaire criminelle durera plusieurs mois.

Le règlement de la succession d'Antoine de Convers par les administrateurs de l'hôtel-Dieu a également produit un dossier composé de pièces de comptes et de correspondance. Plusieurs papiers ou dossiers proviennent des membres de la famille de Convers - famille d'officiers de justice à Montpellier dans la seconde moitié du XVI^e s. - : ceux du père d'Antoine, qui fut bailli d'Amboise, de deux de ses frères, membres du haut clergé de Tours et Amboise et de ses sœurs. La famille de sa femme,

Drullion, est également représentée par les papiers de ses belles-sœurs et de quelques collatéraux et ascendants, bourgeois et officiers de Tours.

Notons aussi le volumineux dossier provenant de familles cousines des Convers : de Guast, marquis de Montgauger et Lucé (tel Roger, fils de Michel, gouverneur d'Amboise, dont le testament est conservé dans le fonds de l'hôtel-Dieu), Durand de Villegagnon (ou Villegaignon, vraisemblablement liée à Nicolas Durand de Villegagnon (vice-amiral de Bretagne et fondateur de la « France antartique » (1510-1572¹²), Durand de Champforest et Mollan. Les papiers sont composés d'inventaires et états de biens, comptes, correspondance et transactions parfois contentieuses. Ce dossier, riche mais complexe, est né d'un seul objet : la gestion et le règlement de la curatelle de Pierre Mollan, exercée par Antoine de Convers au début du XVII^e s. L'on trouvera parmi ces actes de familles parisiennes certains relatifs à leurs biens de Touraine, comme les châteaux de Saint-Ouen-les-Vignes et de Fontenailles, à Louestault, ou de l'actuel département de Loir-et-Cher, à Saint-Georges-sur-Cher.

A travers les nombreux sommiers de biens et livres de comptes présents dans le fonds de l'hôtel-Dieu, il serait intéressant d'étudier ses revenus ou ceux de la confrérie. La multitude des procédures permet d'avoir un aperçu des problèmes financiers rencontrés par toutes ces structures d'aide aux pauvres. Les inventaires des biens de l'hôtel-Dieu et plus particulièrement des religieuses donnent un aperçu précis de leurs biens et revenus.

Ce fonds, d'une richesse remarquable, est le reflet d'une histoire locale qui l'est tout autant, au point de vue de la ferveur religieuse, qui peut être source de dons et legs, de l'ampleur du patrimoine des établissements hospitaliers et du souci quotidien de sa gestion. L'on remarque le soin pris, dès l'origine, pour conserver et classer ces titres, comme l'importance de poursuivre, loin de l'esprit de chicane, tout débiteur fautif ou en retard de paiement. Les revenus, indispensables, permettent d'entretenir les bâtiments et de nourrir les pauvres et les malades, qui constituent les deux premières causes de dépenses des institutions, comme leur raison d'être.

Grâce à ce fonds, de nouveau, c'est l'histoire médicale, sociale, foncière, économique, religieuse, comme celle des mentalités de l'ancienne Touraine qui s'offre, dans un lieu, Amboise, déjà bien connu et dévoilé à travers de nombreux fonds d'archives conservés en Indre-et-Loire. Couvrant une large période, du début du XIII^e s. à la veille de la Révolution française, il révèle par un biais différent des lieux, institutions et personnages « célèbres », influents ou méconnus d'Amboise, donnant ainsi aux chercheurs une véritable source complémentaire aux archives notariales, à celle du duché-pairie ou de la ville d'Amboise, à d'autres, privées, tel le fonds Choiseul et enfin aux fonds des autres hôpitaux du département déjà conservés et classés. Les vicissitudes de sa conservation ont empêché jusqu'ici un accès aisé aux documents et ont occulté l'intérêt et le caractère inédit de la plupart des actes ou dossiers. Tout, ou presque, reste donc à découvrir et écrire.

3.2 Evaluation, tris et éliminations :

Aucune élimination de documents n'a été faite.

12. PROVENÇAL, (L.), « Nicolas Durand de Villegagnon », dans *Société Hyéroise d'Histoire et d'Archéologie*, 2009.

3.3 Accroissements :

Il subsiste notamment à l'hôpital d'Amboise des registres d'entrée, sortie et de décès des patients, depuis la fin du XIX^e s., les dossiers de personnel depuis la seconde moitié du XX^e s., ainsi que les archives courantes de l'institution depuis les dernières décennies.

3.4 Mode de classement :

L'arrêté du 11 mars 1968 portant sur le règlement des archives hospitalières fixe le cadre de classement des archives hospitalières, qui sont scindés en deux parties : les archives antérieures à 1790 (série A à H) et celles postérieures à 1790 (séries J à Z). Le fonds de l'hôtel-Dieu ne contient que des documents antérieurs à 1790 et respecte donc la première partie du cadre de classement de 1968.

À cause de multiples tentatives de classement, certains documents étaient déreliés de leur liasse d'origine et avaient été réunis de façon thématique. Lorsque les documents portaient une cote d'origine, le classement a suivi cette cotation.

Ce fonds étant composé de plusieurs fonds, il a été décidé, conformément à la circulaire de 1968, de répartir chaque fonds dans les sous-séries du plan de classement du fonds de l'hôtel-Dieu. Cela permet d'avoir une vue globale du fonds de l'hôtel-Dieu d'Amboise.

4. — Zone des conditions d'accès et d'utilisation

4.1 Conditions d'accès :

Les documents sont soumis aux délais de communicabilité des archives publiques. Un certain nombre de documents fragiles ou en mauvais état, ne sont pas communicables.

4.2 Conditions de reproduction :

La reproduction est libre pour les documents communicables sous réserve du respect du règlement de la salle de lecture.

BIBLIOGRAPHIE

Les ouvrages suivis de références sont conservés dans
la bibliothèque des Archives départementales d'Indre-et-Loire

Ouvrages généraux

- BLOCK (M.), *Dictionnaire de l'administration française*, t. 1-2, Paris-Nancy : Berger-Levrault, 1856, 2715 p. 8°2302
- BORSA (S.), MICHEL (C.-R.), *La vie quotidienne des hôpitaux en France au XIX^e siècle*, Paris : Hachette, 1985, 247 p.
- Bulletin de la Société française d'histoire des hôpitaux*. 688 PERU
- GUT (C.), HILDESHEIMER (F.), *L'assistance hospitalière en France*, Paris : Publisud, 1992, 135 p. 8°1662
- IMBERT (J.), *Les hôpitaux en France*, Paris : P.U.F., coll. « Que sais-je ? », n°795, 1958, 5^e éd., 127 p.
- IMBERT (J.), *Histoire des hôpitaux en France*, Toulouse : Privat, 1982, 560 p.
- IMBERT (J.), *Le droit hospitalier de l'Ancien Régime*, Paris : P.U.F., 1993, 307 p. 8°1687
- LÉONARD (J.), *La France médicale au XIX^e siècle*, Paris : Gallimard, coll. « Archives », n° 73, 1978, 287 p.
- LÉONARD (J.), *Archives du corps, la santé au XIX^e siècle*, Rennes : Ouest-France, 1986, 332 p.
- LÉONARD (J.), *Médecins, malades et société dans la France du XIX^e siècle*, Paris : Sciences en situation, 1992, 287 p.
- LEVANTAL (Ch.), *Ducs et pairs et duchés-pairies laïques à l'époque moderne (1519-1790). Dictionnaire prosopographique, généalogique, chronologique, topographique et heuristique*, Paris : Ed. Maisonneuve et Larose, 1996, XXVI-1219 p. 8°1241
- POISAT (J.), *Les hôpitaux français et leur patrimoine*, Charlieu : Musées de Charlieu, 1993, 138 p. 4°753
- ROCHAIX (M.), *Les questions hospitalières de la fin de l'Ancien Régime à nos jours*, Paris : Berger-Levrault, 1996, 497 p.

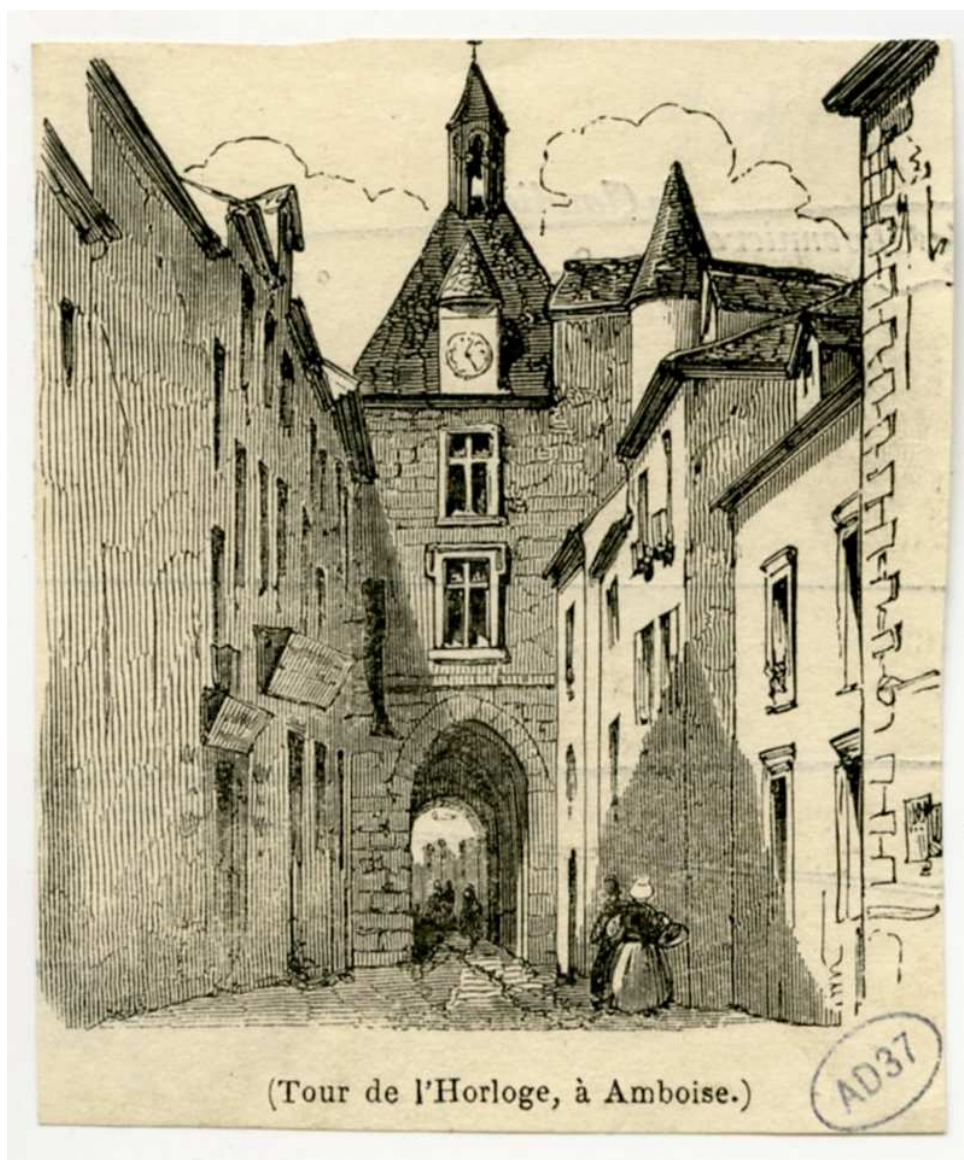
Indre-et-Loire

- CARRÉ DE BUSSEROLLE (J.-X.), *Dictionnaire géographique, historique et biographique d'Indre-et-Loire*, Mayenne : Imprimerie de la Manutention, 1988, réimpression, 532 p. 8°2657
- COUDERC (J.-M.) (dir.), *Dictionnaire des communes de Touraine*, Chambray-lès-Tours : CLD, 1985, 967 p. 4°1163
- GORRY (J.-M.), *Paroisses et communes de France, Indre-et-Loire*, Paris : C.N.R.S., 1985, 480 p. 8°2649
- GUÉRY-BOUSEZ (I.), *Pharmacies hospitalières du Val-de-Loire*, Cahors : Imprimerie A. Coueslant, 1957, 155 p. 8°1001
- MERCIER (F.), *Patrimoine hospitalier d'Indre-et-Loire*, Tours : Conseil général d'Indre-et-Loire et Union hospitalière du Centre, 1994, 32 p. 8° Bh 1757
- MERCIER (R.), *Histoire de la médecine en Touraine*, Tours : Arrault et Cie, 1936, 57 p. 8°1114
- MERCIER (R.), *Le monde médical de Touraine sous la Révolution*, Tours : Arrault et Cie, 1936, 400 p. 8°887
- MERCIER (R.), « Lépreux et maladreries de Touraine », *Bulletin de la Société Archéologique de Touraine*, 1946, p. 232-240. 1159 PERU 26 (usuel)

Amboise

- BRETEAU (A.-J.), *L'hôtel-Dieu d'Amboise au XVII^e siècle*, mémoire de maîtrise, Tours : U.F.R. Lettres et Sciences humaines, Tours, 1974, 115 p.
- BOSSEBOEUF (L.-A.), *Amboise, le château, la ville et le canton*, Tours : Mame, 616 p. 1157 PERU 4 (usuel)
- CARTIER (E.), *Précis historique sur Amboise, son château et ses seigneurs*, s.l. : s.n., 1850, 37 p. 8°Bh 2435
- CHEVALIER (B.), « La spiritualité des laïcs, les confréries en Touraine à la fin du Moyen-Age » dans *Histoire religieuse de la Touraine*, 1975, p. 123-131. 8°3215
- CHEVALIER (B.), « Les frairies en France du XIV^e au XVI^e siècle », *Sociabilité, société*, s.l. : s.n., 1983, p. 583-591.
- MELLET-SANSON (J.), « La ville d'Amboise aux XV^e et XVI^e siècles », *Bulletin de la Société archéologique de Touraine*, Tome XXXVII, 1973, p. 263-268. 1159 PERU 34 (usuel)
- PEU-DUVALLOIN (J.), *La paroisse de Saint-Denis d'Amboise et la dysenterie de 1779*, mémoire de maîtrise, Tours : C.E.S.R., 2001, 100 p.

- PINASSEAU (P.), « Les anciennes maisons hospitalières d'Amboise », dans *Notre vieil Amboise*, Tours : Arrault et Cie, 1939, p. 80-87. 28 F 938
- ROY (L.), *Amboise : son histoire, ses grands hommes, ses curiosités, ses richesses*, Amboise : s.n., 1892, 158 p. 28 F 993
- VALÉRIE (A.), « Quelques traces de l'histoire hospitalière à Amboise », *Atti del Primo Congresso Europeo di storia ospitaliera, Reggio Emilia, 6-12 giugno 1960*, p.1056-1063.



Archives départementales d'Indre-et-Loire, 8 Fi 142



Archives départementales d'Indre-et-Loire, 10 Fi 3/14

SOURCES COMPLÉMENTAIRES

La plupart des sources complémentaires figurent ci-dessous à titre d'orientation générale vers les documents produits par les institutions ayant existé avant 1790. La consultation des inventaires et répertoires consacrés à ces fonds sera nécessaire pour chaque étude thématique particulière. Les sources complémentaires postérieures à 1790 n'y figurent pas.

I — ARCHIVES DÉPARTEMENTALES D'INDRE-ET-LOIRE

Série A : Actes du pouvoir souverain

- A 4 Déclarations, édits, lettres patentes et arrêts du conseil d'État du roi Louis XVI portant qu'à l'avenir les villes, corps, communautés, hôpitaux et provinces ne seront autorisés à faire des emprunts qu'en destinant un fonds annuel au remboursement des capitaux, 1775-1784.
- A 5 Édits, déclarations, lettres patentes et arrêts du conseil d'État du roi Louis XVI concernant les formalités à observer pour les constructions et reconstructions des bâtiments appartenant aux gens de mainmorte, hôpitaux, maisons et écoles de charité, 1785-1787.

Série B : Cours et juridictions

Sous-série 3 B : Bailliage et duché-pairie d'Amboise, 1582-1808.

Série C : Administrations provinciales

Intendance de Tours : mendicité et assistance publique

- C 305 Mémoires et renseignements concernant les hôpitaux de la généralité de Tours. - Observations générales sur les renseignements envoyés par les administrateurs des hôpitaux, Hôtels-Dieu et maisons de charité, 1691-1786.

Insinuations

- C 850-852 Bureau d'Amboise, 1731-1748.

Sous-série 2 C : Contrôle des actes des notaires

Bureau d'Amboise

- 2 C 11 Sépultures et professions en religion (ordre alphabétique des décédés) : registre, 1746-1785.

Série E : Féodalité, communes, familles, notaires

E : Archives des familles, émigrés, archives des corporations

- E 26-68, 267 Fonds du duc de Choiseul-Amboise, 1586-1783.

Ce fonds contient de nombreux documents concernant la ville d'Amboise ainsi que les différents fiefs où l'hôtel-Dieu possède des terres ou des vignes.

Plans : Amboise

- E 343 Plan des bois taillés dépendants de la baronnie d'Amboise et adjugés pour l'ordinaire (11 pièces), XVIII^e s.
- E 344 Plan du pâté de maisons, cours et jardins situés à Amboise entre les rues Saint-Denis, des Trois-Volets, des Ursulines et le carroi Saint-Denis, avec le nom de chaque propriétaire (1 pièce), XVIII^e s.
- E 346 Plans de la région de Montrichard et d'Amboise (5 pièces), XVIII^e s.
- E 350 Plans des fermes situées paroisse de Saint-Denis-Hors (1 pièce), XVIII^e s.

Chanteloup

- E 335 Plan géométral du parc et des environs du château de Chanteloup (3 pièces), 1771-1780.
- E 337 Plans des terres et bois désirés par le duc de Choiseul, comte de Chanteloup (2 pièces), XVIII^e s.
- E 338 Plans des terrains à acquérir par le duc de Choiseul pour former les allées de Chanteloup (3 pièces), XVIII^e s.
- E 347 Minutes de plans concernant les domaines de Montrichard, Amboise, Chanteloup... appartenant au duc de Choiseul (17 pièces, 1 état des distances), XVIII^e s.

Saint-Martin-le-Beau

- E 352 Plan de bois, fermes et vignes de la paroisse de Saint-Martin-le-Beau (1 pièce), XVIII^e s.

E : Familles (suite)

- E 595 Remboursement à l'Hôtel-Dieu d'Amboise, par le curateur des enfants de Victor Compain, vivant, sieur de La Picardière et de Françoise Rochais, sa première femme, du capital d'une rente de 40 livres, soit 800 livres, plus 300 livres d'intérêts échus. Il est indiqué que M^r Antoine Bergeron de La Goupillière, ancien intendant de la province de Sarre et seigneur de Montreuil était devenu redevable de la dite rente par son acquisition de la seigneurie de Chaufour, 1754.

Sous-série 3 E : Minutier des notaires

- 3 E 19 Notaires d'Amboise, de 1589 à 1899.

Sous-série 4 E : Doubles des registres paroissiaux et d'état civil*Amboise*

- 4 E 003/1 Hôtel-Dieu, sépultures, 1737-1772.
4 E 003/2 Hôtel-Dieu, sépultures, 1773-1791.
4 E 753 Registre des vêtements, professions et sépultures des communautés des religieuses hospitalières d'Amboise, 1785.

Série F : Travaux d'érudition, mémoires et thèses**Sous-série 2 F. Inventaires, répertoires et dépouillements réalisés par les Archives départementales**

- 2 F 5 /3 Dépouillements manuscrits des registres paroissiaux par Louis Loiseau de Grandmaison. Pour Amboise : paroisse Saint-Florentin (1668-1792), église collégiale du château (1563-1792), hôtel-Dieu (1737-1792), Saint-Denis (1521-1699).

Sous-série 8 F. Fonds GRANDMAISON

- 8 F 83 Notes manuscrites relatives aux hôpitaux et maladreries - Écoles.

Série G : Clergé séculier

- G 16 Décret de suppression de la confrérie de Saint-Nicolas, 1782.

Série H : Clergé régulier

- H 883-886 Amboise : hôtel-Dieu, 1589-1753.

- H 883 Registre pour servir à enregistrer les délibérations du bureau de l'hôtel-Dieu d'Amboise, 1708-1751.
- H 884 Livres des rentes des religieuses hospitalières d'Amboise, commencé par Marie Oudin de Lorme, supérieure, 1753.
- H 885 Sommier des rentes dues à la confrérie de Saint-Nicolas réunie à l'hôtel-Dieu d'Amboise, XVIII^e s.
- H 886 Pierre Georget est condamné à payer à la confrérie de Saint-Nicolas d'Amboise réunie à l'hôtel-Dieu, 53 sous de rente foncière sur une maison à la porte Heurtault, 1589. – Acquêt en 1594 par Pierre Desforges, du sieur Jean de Charnie, écuyer et de dame Marie d'Argouges, sa femme, de 3 arpents de pré en la paroisse de Limeray, pour la somme de deux cent dix écus sol. – Vente en 1605 par Pierre Fouré, pourvoyeur de feu la reine douairière, à la veuve Henri de Villeroy, d'un héritage contenant terre labourable, bois futaie et taillis, appelé La Finauderie, situé à Nazelles. – Autre vente en 1637 par René Chochard, officier de la reine, à Jacques Fleury, fourrier du roi, d'un pré situé à Nazelles, 1589-1637.
- H 1030 Limeray.- Plan avec arpentage de trois pièces de bois taillis dépendant de l'abbaye de Moncé (1 pièce), s.d.
- H 1036 PL Plan des bois de Grandmont-lès-Tours ; XVIII^e s.

Série I : Fonds divers se rattachant aux archives ecclésiastiques

- 1 I 37 Parch. ; 1 fragm. ; 24 long. lignes ou plus ; just. 120 x ... mm. - Grande initiale bleue filigranée ; petites initiales rehaussées de rouge.

Ce fragment a été décollé de la reliure d'un registre des rentes des religieuses hospitalières d'Amboise, ouvert en 1753 et encore utilisé en 1807, coté H 884 aux Archives départementales d'Indre-et-Loire.

Série J : Archives privées

Sous-série 1 J : Pièces isolées et petits fonds

- 1 J 1322/4 Aveu et dénombrement rendu par le procureur spécial de Marie Sophie de Courcillon, épouse de Hercule Mériadec, prince de Rohan et de Soubise (...) devant la chambre des Comptes à Paris pour la châellenie de Thuisseau, la terre et seigneurie de La Bourdaisière et fiefs de Montlouis, du Coudray et de La Coste à cause du château et de la baronnie d'Amboise, suite à la foi et hommage rendues le 30 juillet 1739 (24 mai 1746). Sentence de vérification f° 35 et suivants.

Série Fi : Documents figurés entrés par voie extraordinaire**Sous-série 8 Fi : Gravures et estampes**

Amboise

8 Fi 0142 Tour de l'horloge à Amboise, estampe de 7,7 x 6,3 cm, [XIX^e s.].**Sous-série 10 Fi : Cartes postales**

Amboise

- 10 Fi 003-0014 Église de Saint-Denis, carte postale, époque contemporaine.
10 Fi 003-0161 Pagode de Chanteloup, carte postale, époque contemporaine.
10 Fi 003-0424 Place Saint-Denis et hôpital, carte postale, époque contemporaine.
10 Fi 003-0425 L'hôpital, carte postale, époque contemporaine.

Série Mi : Microfilms**Sous-série 1 Mi : Microfilms de complément**

- 1 Mi 9 Lettres closes royales et privilèges financiers accordés à la ville d'Amboise, XV^e-XVIII^e s.

II — ARCHIVES MUNICIPALES D'AMBOISE

La ville d'Amboise dispose d'un service d'archives qui possède de très riches fonds. Il convient de se référer à la série GG « Cultes, instruction, assistance publique » et consulter la sous-série V qui concerne l'hôtel-Dieu d'Amboise.

III — ARCHIVES NATIONALES, site de Paris**Série A : Collections originales de lois et de décrets**

On y trouvera les lois et décrets relatifs aux hôpitaux et à l'assistance.

Série F : Administration générale**Sous-série F¹⁵ : Hospices et secours**

- F¹⁵ 227 Hospices.- Fondations, situation générale (1697-1792) : Indre-et-Loire à Haute-Marne.

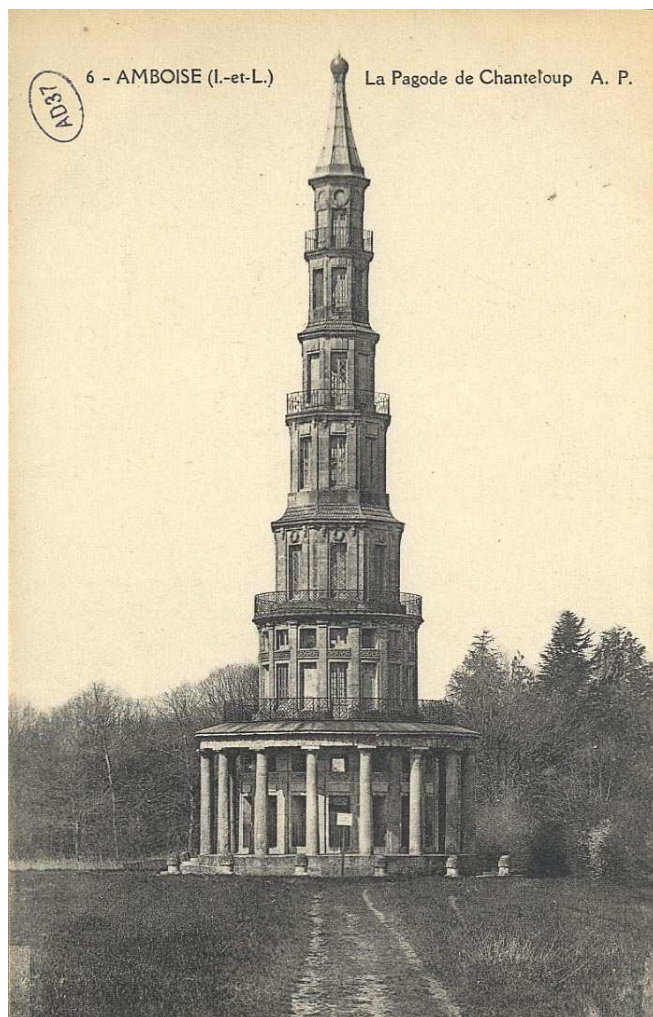
Série M : Ordres militaires et hospitaliers, universités et collèges, titres nobiliaires, mélanges

M 681 Généralité de Tours : états des revenus et charges des villes et hôpitaux dressés en exécution de la déclaration du 11 février 1764.

Série V : Institutions et personnels administratifs judiciaires

Sous-série V⁶. Conseil privé

V⁶ 1165-1168 Minutes d'arrêts concernant les Hôtels-Dieu rendus par le Conseil, en exécution des édits de 1693, ordonnant l'union aux hôpitaux des maladreries des ordres de Notre-Dame du Mont-Carmel et de Saint-Lazare. 1695-1703.



Archives départementales d'Indre-et-Loire, 10 Fi 3/161

PLAN DE CLASSEMENT

ACTES DE FONDATION DE L'ÉTABLISSEMENT

Hôtel-Dieu (1562-1784)	H DÉPÔT 1 (A 1 – 8)
Confrérie de Saint-Nicolas (1491)	H DÉPÔT 1 (A 9)
Charité d'Amboise (1567-1729)	H DÉPÔT 1 (A 10)

TITRES DE PROPRIÉTÉ

Hôtel-Dieu (1225-an XI)	H DÉPÔT 1 (B 1 – 61)
<i>Comptabilité des revenus (1591-an XI)</i>	<i>H dépôt 1 (B 1 – 3)</i>
<i>Droits utiles (1498-[1774])</i>	<i>H dépôt 1 (B 4 – 5)</i>
<i>Legs et donations (1225-1785)</i>	<i>H dépôt 1 (B 6 – 11)</i>
<i>Rentes constituées (1594-an VII)</i>	<i>H dépôt 1 (B 12 – 16)</i>
<i>Rentes foncières (1434-1787)</i>	<i>H dépôt 1 (B 17 – 19)</i>
<i>Domaines et terres (1459-1784)</i>	<i>H dépôt 1 (B 20 – 38)</i>
<i>Procédures (1483-1790)</i>	<i>H dépôt 1 (B 39 – 47)</i>
<i>Religieuses hospitalières (1618-an III)</i>	<i>H dépôt 1 (B 48 – 61)</i>
Léproserie (1608-1698)	H DÉPÔT 1 (B 62)
Confrérie de Saint-Nicolas (1343-1784)	H DÉPÔT 1 (B 63 – 78)
Charité d'Amboise (1703-1790)	H DÉPÔT 1 (B 79 – 80)

MATIÈRES ECCLÉSIASTIQUES

Hôtel-Dieu (1773-1784)	H DÉPÔT 1 (C 1)
Confrérie de Saint-Nicolas (1571)	H DÉPÔT 1 (C 2)

INVENTAIRES GÉNÉRAUX ET PARTIELS

Hôtel-Dieu (1647-1707)	H DÉPÔT 1 (D 1 – 2)
Charité d'Amboise ([XVIII ^e s.])	H DÉPÔT 1 (D 3)

ADMINISTRATION DE L'ÉTABLISSEMENT

Hôtel-Dieu (1554-1790)	H DÉPÔT 1 (E 1 – 104)
<i>Fonctionnement (1571-1785)</i>	<i>H dépôt 1 (E 1 – 5)</i>
<i>Budgets et comptes (1554-1790)</i>	<i>H dépôt 1 (E 6 – 99)</i>
<i>Mobilier (1592-1639)</i>	<i>H dépôt 1 (E 100)</i>
<i>Religieuses hospitalières (1636-1789)</i>	<i>H dépôt 1 (E 101 – 104)</i>
Léproserie (1543-1648)	H DÉPÔT 1 (E 105 – 112)
Confrérie de Saint-Nicolas (1449-1784)	H DÉPÔT 1 (E 113 – 194)
Charité d'Amboise (1696-an III)	H DÉPÔT 1 (E 195 – 197)

MALADES

Hôtel-Dieu (1584-1814)	H DÉPÔT 1 (F 1 – 5)
------------------------------	---------------------

PAPIERS NE RENTRANT DANS LES SÉRIES PRÉCÉDENTES

Titres BABOU de La Bourdaisière (1628, 1638)	H DÉPÔT 1 (H 1)
Titres DE CONVERS (1596-1705)	H DÉPÔT 1 (H 2 – 10)
Titres DE LA CHASTEIGNERAIE (1621)	H DÉPÔT 1 (H 11)
Pièces égrenées ([1531]-XVIII ^e s.)	H DÉPÔT 1 (H 12 – 14)

RÉPERTOIRE

ARCHIVES ANTÉRIEURES À 1790

ACTES DE FONDATION DE L'ÉTABLISSEMENT

Hôtel-Dieu

H dépôt 1 (A 1)	Revenus des hôpitaux et maladreries, saisies générales et décharges pour l'hôtel-Dieu d'Amboise : mandements royaux ¹³ , requêtes, quittances, assignation.	1562-1674
H dépôt 1 (A 2)	Interdiction du logement des gens de guerre à l'hôtel et maison-Dieu d'Amboise : ordonnance royale.	1569
H dépôt 1 (A 3)	Union des biens et revenus de la maladrerie et léproserie d'Amboise à l'hôtel-Dieu d'Amboise : lettres patentes d'union de 1618, sentences, consentement du Grand Aumônier de France, lettres patentes d'union de 1625, mandements royaux, requêtes, extraits des registres du Grand conseil et de la Chambre de la générale réformation des hôpitaux et maladreries de France ¹⁴ .	1618-1625
H dépôt 1 (A 4)	Union des biens et revenus de la maladrerie de Saint-Denis d'Amboise, des aumôneries de Nazelles, Négron et Chanceaux, de l'aumônerie et de la maladrerie de Saint-Antoine et de Saint-Martin-le-Beau, de la maladrerie de Limeray à l'hôtel-Dieu d'Amboise : ordonnance royale, lettres patentes, extraits des registres du Parlement, arrêt d'enregistrement, déclaration royale.	1698-1699
H dépôt 1 (A 5)	Confirmation de franc-fief pour les religieuses de l'hôtel-Dieu de la ville d'Amboise : lettres patentes ¹⁵ .	1717
H dépôt 1 (A 6)	Exemption du droit de contrôle : requête des administrateurs à l'intendant de la généralité de Tours, arrêt contradictoire imprimé.	[1757]

13. Lié au mandement de 1674, 1 sceau de cire marron.

14. A l'exception des 3 plus récents, tous les actes sont reliés ensemble par un fragment de sceau de cire verte sur lacs de soie. A noter également : un fragment de sceau de cire marron lié à un mandement de 1618 ; 2 fragments de sceaux de cire verte sur lacs de soie liés aux lettres patentes de 1618 ; un grand sceau de cire verte sur lacs de soie lié aux lettres patentes de 1625.

15. Avec fragment de sceau de cire marron, détaché.

H dépôt 1 (A 7) Obtention de lettres patentes de confirmation et ratification des reconstitutions des contrats, billets de constitution et baux à ferme perpétuels au profit de l'hôtel-Dieu : états des revenus, charges, remboursements et constitutions, procès-verbal de recherche de titres justificatifs, correspondance, mémoires en requête, lettres patentes¹⁶ et extraits des registres du Parlement avec copies manuscrites. 1772-1778

H dépôt 1 (A 8) Suppression de la confrérie de la Conception de la Sainte-Vierge et de Saint-Nicolas et union des biens, fruits et revenus à l'hôtel-Dieu d'Amboise : états de revenus et charges, décret, ordonnance, procès-verbaux et information, requête, extraits des registres du Parlement, significations. 1781-1784

Confrérie de Saint-Nicolas

H dépôt 1 (A 9) Exemption de franc-fief et nouveaux acquêts pour le chapitre de l'église de Saint-Florentin d'Amboise, les confréries fondées en icelle et les habitants de la ville : mandement royal. 1491

Charité d'Amboise

H dépôt 1 (A 10) Fondation en 1689 de La Charité d'Amboise en l'église de Saint-Denis, en faveur des pauvres, par Françoise de LOUETTIÈRE, épouse de Louis CHARRON : contrats de constitution et donation, extraits et copies manuscrites, actes de ratification, requêtes, délibérations. 1567-1729

TITRES DE PROPRIÉTÉ

Hôtel-Dieu

■ Comptabilité des revenus

H dépôt 1 (B 1) Revenus des biens, des rentes foncières et constituées : états sommaires, notes, mémoires, requêtes, règlement. 1591-[1787]

16. Avec 3 fragments de sceaux de cire verte sur lacs de soie.

- H dépôt 1 (B 2*-3*)** Sommiers des fermes, rentes et autres revenus. 1740-an XI
 B 2* 1740 – 1791¹⁷.
 B 3* 1781 – an XI¹⁸.

■ **Droits utiles**

- H dépôt 1 (B 4)** Droits d'usage de l'hôtel-Dieu dans la forêt d'Amboise pour le chauffage des pauvres, les réparations des bâtiments, le pacage et la glandée : requête, quittances d'adjudication des bois, procès-verbaux de visite et de présentation de titres justificatifs, copies d'actes, pièces de procédure. 1498-1762

- H dépôt 1 (B 5)** Droits de don gratuit, paiement dû par la communauté des bouchers d'Amboise : requête des administrateurs au duc de Choiseul. [1774]

■ **Legs et donations**

- H dépôt 1 (B 6-7)** Donations et cessions : actes classés par E. CARTIER en 1850¹⁹. 1225-1413
 B 6 Titres en latin : pièces 1 à 71, 1225-1357.
 B 7 Titres en français : pièces 1 à 65, 1292-1413.

- H dépôt 1 (B 8-11)** Legs et donations en rentes, immeubles et argent : testaments, codicilles, contrats de transport, pièces de comptabilité, correspondance (classement par ordre alphabétique du nom des légataires et donateurs). 1519-1785
 B 8 Lettres B – D, 1610-1785²⁰.
 B 9 Lettres F – N, 1592-1766²¹.
 B 10 Lettres O – R, 1519-1665²².
 B 11 Lettres S – T, 1632-1742²³.

17. Avec table alphabétique des noms des fermiers et débiteurs aux folios 290 et suivants ; tête-bêche, des folios 289 v° au 279 r°, détail des rentes foncières et viagères dues par l'hôtel-Dieu.

18. Avec table alphabétique des noms des fermes, rentes et autres revenus en tête de registre ; table alphabétique des débiteurs du folio 276 jusqu'à la fin du registre.

19. On trouvera le détail de ces actes (numéro, analyse, date) dans les annexes du présent répertoire, p. 51 et suivantes : il provient de l'inventaire dressé en 1850, à la fin duquel E. CARTIER avait analysé ces titres, distingués en « titres en latins » et « titres en français » puis classés chronologiquement. On y a ajouté la mention de sceaux. De nombreuses pièces sont dans un état fragile.

20. Notamment Antoine DE CONVERS, sieur de Cray et sa femme Marie DRUILLON (1645, 1652), Michel DE GUAST, gouverneur des ville et château d'Amboise et sa femme Antoinette DE MONTMORENÇY (en 1592 : copies ultérieures).

21. Notamment Jehan FORGET, président en la cour de Parlement (1611-1626).

22. Notamment Florentine PELTEREAU (1637-1665).

23. Notamment Paul SCARRON, conseiller du roi en la cour de Parlement (1643-1667) et René DE TRANCHELION, sieur de Bussy (1663-1742).

■ Rentes constituées

- H dépôt 1 (B 12)** Rentes constituées sur des institutions.- Hôtel de ville d'Amboise : contrat, mémoire, requête (1618, 1767). Généralité de Tours : quittance de remboursement (1670). Tailles : contrats (1728, 1754). 1618-1767
- H dépôt 1 (B 13)** Rentes constituées sur des établissements ecclésiastiques.- Religieuses du couvent Saint-Ursule de Montrichard²⁴ : quittance (1660). Chapitre Saint-Florentin du château d'Amboise : quittance (1740). Emprunt sur le Clergé : contrat (1785). 1660-1785
- H dépôt 1 (B 14)** Rentes constituées sur des communautés d'arts et métiers d'Amboise²⁵.- Communauté des couvreurs : obligations, bordereaux, mémoires de comptes (1741-an VII). Communauté des maîtres tourneurs, boisseliers et futailles : obligations, pièces de procédure, mémoires de comptes, correspondance (1755-an VII). 1741-an VII
- H dépôt 1 (B 15)** Rentes constituées sur des particuliers : contrats, obligations, quittances, titres nouveaux (classement par ordre alphabétique des constituants). 1594-1779
- H dépôt 1 (B 16)** Copies de titres de rentes constituées et actes de transport en faveur de l'hôtel-Dieu passés de 1726 à 1768²⁶. XVIII^e s.

■ Rentes foncières

- H dépôt 1 (B 17-19)** Rentes foncières dues par des particuliers : contrats, titres nouveaux, reconnaissances, quittances et pièces justificatives (classement par ordre alphabétique des débiteurs)²⁷. 1434-1787
- B 17 A – C, 1456-1776.
- B 18 D – J, 1434-1787.
- B 19 L – V, 1457-1759.

■ Domaines et terres

- H dépôt 1 (B 20)** Listes détaillées de baux : 3 exemplaires. 1648, s.d.

24. Dép. Loir-et-Cher.

25. Chacune des 2 liasses est reliée.

26. Une liasse reliée.

27. Les rentes dues sur des biens situés à Azay-Le-Ferron (actuel dép. Indre), Amboise, Cangey, Civray, Dierre, La Croix-de-Bléré, Limeray, Lussault, Nazelles, Saint-Martin-le-Beau, Saint-Ouin-du-Bois, Saint-Règle, Souvigny (actuel dép. Indre-et-Loire), Monteaux, Onzain, Pontlevoy (actuel dép. Loir-et-Cher).

- H dépôt 1 (B 21-38)** Titres de propriété et de gestion des domaines, maisons et terres : contrats de vente et achat, baux, titres nouveaux, pièces de comptabilité et de travaux (classement par ordre alphabétique des communes). 1459-1784
- B 21-26 Amboise, 1459-1775.
- B 21 Revenu temporel, fief et métairie de l'aumône, 1561-1702.
- B 22 Grange, pressoir et dîmes de l'hôtel-Dieu, 1620-1775.
- B 23 Moulin de l'Horloge, 1563-1592.
- B 24 Maison de Cray, 1655-1668.
- B 25 Maisons et cave, 1474-1744.
- B 26 Terres, vignes, prés et jardins, 1459-1737.
- B 27 Cangey, 1665-1760.
- B 28 Chanceaux, 1714, 1731.
- B 29 Dierre, 1645-1759.
- B 30 La Croix, 1742, 1761.
- B 31 Limeray, 1695, 1702.
- B 32 Lussault, 1641, 1651.
- B 33 Nazelles, 1481-1759.
- B 34 Négron, 1650, 1661.
- B 35 Reugny, 1586.
- B 36-38 Saint-Martin-le-Beau, 1572-1784.
- B 36 Métairie du Coudray, aumônerie et maladrerie *alias* L'Hôpital, prés, 1562-1784.
- B 37 « Plan géométral de partie des dépendances du lieu du Coudray levé le 1^{er} mars 1779 » (29 x 32,4 cm), 1779.
- B 38 « Plan géométral de partie des dépendances du lieu du Coudray dépendant de l'hôtel-Dieu d'Amboise » (43,4 x 54,5 cm), [1779].

■ Procédures

- H dépôt 1 (B 39-46)** Dossiers et pièces de procédures (classement par date de clôture des affaires)²⁸. 1483-1790
- B 39 1560 – 1666²⁹.
- B 40 1631 – 1689.

28. Principalement sous forme de liasses reliées, dont certaines pièces justificatives peuvent être bien antérieures au début de l'affaire, ou composées simplement d'une ou quelques pièces, les procédures concernent avant tout le paiement des rentes foncières dues à l'hôtel-Dieu. Cependant, elles peuvent également être liées au règlement de rentes constituées, de legs ou dons, d'affaires de successions, de saisies, de travaux, de poursuites contre les fermiers des domaines...

29. Dont un dossier relatif aux abus des administrateurs et l'enquête ordonnée par le roi pour la réformation de l'hôtel-Dieu (1646-1649).

- B 41 1483 – 1709.
- B 42 1632 – 1736.
- B 43 1660 – 1774.
- B 44 1738 – 1789.
- B 45 1700 – 1789³⁰.
- B 46 1764 – 1790³¹.

H dépôt 1 (B 47) Commandements de paiement des sommes dues à l'hôtel-Dieu³². 1654-1786

■ **Religieuses hospitalières**

H dépôt 1 (B 48-50) Comptabilité des biens et revenus. 1678-1790

- B 48 Cahier de compte de la recette des rentes, 1678.
- B 49* Registre de la recette des rentes, 1686-[1766].
- B 50 Déclarations et nominations des procureurs chargés du recouvrement : notes, extraits de réglementation, états, correspondance, 1691-1790.

H dépôt 1 (B 51) Donation de Catherine DUBOIS, veuve de Charles MAILLARD : copie du registre des insinuations du bureau d'Amboise. 1742

H dépôt 1 (B 52-55) Rentes constituées. 1642-an III

- B 52 Documents récapitulatifs.- Contrats de constitution en faveur des religieuses : mémoire en forme d'inventaire (1700). Liquidation des contrats et droits d'amortissements dus par les religieuses : tableau récapitulatif [1706]. Liquidation des rentes et billets de banque : bordereaux des effets, correspondance (1722-1723). Billets de constitution : quittance générale (1772).
- B 53 Rentes constituées sur des établissements ecclésiastiques.- Religieuses ursulines de Montrichard³³ : quittance, contrat de transport (1714-1715). Abbaye royale de Notre-Dame d'Aigevive³⁴ : contrat de constitution,

30. Une seule affaire opposant Jean-Julien LECONTE et Claude MANGAVELLE aux administrateurs de l'hôtel-Dieu, à la suite de la démolition de leur maison située sur la voûte du moulin de l'Horloge à Amboise.

31. Une seule affaire opposant l'hôtel-Dieu à la communauté des couvresseurs d'Amboise.

32. Les actes ont été reliés par groupe d'années.

33. Actuel dép. Loir-et-Cher.

34. Actuel dép. Loir-et-Cher, comm. Faverolles-sur-Cher.

- 2 correspondances (1731, 1761). Chapitre noble d'Amboise : 7 extraits des registres capitulaires (1779-1788)³⁵. Abbaye de Moncé³⁶ : extrait des registres capitulaires (1787).
- B 54 Rentes constituées sur des particuliers : contrats, obligations, quittances, titres nouveaux, 1642-an III (classement par ordre alphabétique des constituants).
- B 55 Copies de titres de rentes constituées et actes de transport en faveur des religieuses passés de 1757 à 1771, XVIII^e s.
- H dépôt 1 (B 56)** Rentes foncières dues par des particuliers : contrats, titres nouveaux, reconnaissances, quittances et pièces justificatives (classement par ordre alphabétique des débiteurs)³⁷. 1672-1783
- H dépôt 1 (B 57)** Propriété et gestion des domaines.- Amboise, acquisition d'une grange pour serrer les denrées et servir de logement aux valets et gardien : extrait des registres du greffe de la ville, procès-verbal de transport (1670, 1691). Fleuray, acquisition et gestion de la métairie du Plessis : contrats d'achat, bail, quittance d'amortissement et copies (1681-1742). Souvigny, achat de terre au lieu de La Sabarière : contrat d'achat, quittances d'amortissement (1723, 1730). 1670-1742
- H dépôt 1 (B 58-61)** Dossiers et pièces de procédures (classement par date de clôture des affaires)³⁸. 1618-1790
- B 58 1618 – 1700³⁹.
- B 59 1654 – 1727.
- B 60 1654 – 1769.
- B 61 1717 – 1790⁴⁰.

35. Avec cachets de cire rouge sur les extraits de 1779 et 1781.

36. Comm. Limeray.

37. Les rentes sont dues sur des biens situés à Amboise, Bléré, Chargé et Souvigny.

38. Ayant fait l'objet de liasses reliées, dont certaines pièces justificatives peuvent être bien antérieures au début de l'affaire, ou composées simplement d'une ou quelques pièces, les procédures concernent principalement le paiement des rentes foncières dues aux religieuses. Cependant, elles peuvent également être liées à d'autres affaires de nature civile ou criminelle.

39. Notamment procédure contre les religieuses de Loches relative au non-paiement de la dot d'Anne PERSEVANT, novice de l'hôtel-Dieu (1648, 1654), une autre relative à la succession de Nicole LE VASSOR (1626-1659), un dossier concernant la vente de la métairie de La Pommeraie à Pontlevoy (1688-1697) et celui relatif à la mauvaise administration de l'hôtel-Dieu par Gilles GUICHARD, maire perpétuel de la ville d'Amboise (1698-1700).

40. Notamment procédure contre les cordonniers de la ville (1717-1788) et les maîtres chirurgiens d'Amboise (1752-1788).

Léproserie

- H dépôt 1 (B 62)** Gestion des domaines.- Revenu temporel de la léproserie et maison Saint-Ladre : baux (1608-1617). Domaines et héritages dépendant de la léproserie réunie à l'hôtel-Dieu d'Amboise en 1625 : baux par adjudication (1630-1681). Fief de Saint-Lazare : signification de saisie, état du revenu, 1670, [1682]. Chapelle Saint-Lazare : baux (1696, s.d.). Dîmes de Saint-Lazare : bail (1698). 1608-1698

Confrérie de Saint-Nicolas

- H dépôt 1 (B 63-65*)** Comptabilité des revenus. 1641-XVIII^e s.

B 63 Déclaration de biens, 1641.

B 64 Etats de biens, baux, rentes et revenus, 1690-[1771].

B 65* « Inventaire des contrats et titres concernant les rentes et fermes dues à la confrérie de Saint-Nicolas fondée en l'église de Saint-Florentin d'Amboise »⁴¹ : registre, XVIII^e s.

- H dépôt 1 (B 66-74)** Titres de rentes et de propriété des XIV^e, XV^e et XVI^e s. : contrats sur parchemin (classement chronologique par date de fin du dernier titre relié)⁴². 1343-1584

B 66 1343 – 1470.

B 67 1459 – 1489.

B 68 1410 – 1499.

B 69 1486 – 1519.

B 70 1412 – 1539.

B 71 1479 – 1559.

B 72 1477 – 1579.

B 73 1510 – 1584.

B 74 Fragments et actes non datés, XV^e-XVI^e s.

- H dépôt 1 (B 75)** Rentes foncières dues à la confrérie de Saint-Nicolas : contrats, titres nouveaux, reconnaissances, quittances et pièces justificatives (classement par ordre alphabétique des débiteurs)⁴³. 1455-1784

41. Contient une table alphabétique des débiteurs à partir du folio 274.

42. Ces titres se composent principalement de pièces isolées, en parchemin, à l'état fragile, le plus souvent de même format. La date des actes a été portée en haut et à gauche de chacun par une même main, au XVII^e ou XVIII^e s. Une note portée au dos d'un grand document du XVI^e s. ayant servi de couverture - « titres de la confrérie de 1500 à 1600 » - induit la mise en ordre chronologique de tous ces actes lorsque leur date a été reportée en marge. Ce premier classement a été respecté et restitué. Les titres ultérieurs, principalement sur papier, n'ont pas été traités, à partir du XVII^e s., selon le même modèle.

43. Les titres sont reliés par rente, une pochette d'origine ou mention au dos des actes, indiquant sa nature et le nom du débiteur.

- H dépôt 1 (B 76)** Gestion des biens.- Dîmes de la confrérie de Saint-Nicolas : baux (1643-1774). Prés à Nazelles : baux, notes (1710-1741). 1643-1774
- H dépôt 1 (B 77)** Dossiers de procédures (classement par date de clôture des affaires). 1559-1757
- H dépôt 1 (B 78)** « Papier des assises du fief du Ruau en la paroisse de Souvigny et Chargé appartenant aux frères et sœurs de la confrérie de la Conception Notre-Dame de Saint-Nicolas d'Amboise, 1621 » : cahier. 1621-1692

Charité d'Amboise

- H dépôt 1 (B 79)** Revenus des rentes.- Rente foncière due par Jacques THOMAS : assignations, titre nouveau (1786). Nomination des procureurs chargé du recouvrement : procès-verbal de révocation et nomination (1790). 1786, 1790
- H dépôt 1 (B 80)** Titres de propriété et de gestion, pièces de procédure et dossier de règlement de la succession de Louis CHARRON⁴⁴. 1703-1782

MATIÈRES ECCLÉSIASTIQUES

Hôtel-Dieu

- H dépôt 1 (C 1)** Dames hospitalières.- Inscription des actes de vêtures, noviciats, professions et sépultures : cahier (1773, 1784)⁴⁵. Textes de litanies religieuses : cahier (XVIII^e s.). Rénovation des vœux, organisation : texte manuscrit (XVIII^e s.). 1773-1784

Confrérie de Saint-Nicolas

- H dépôt 1 (C 2)** Etat portant règlement des messes de la confrérie : cahier. 1571

44. L'ordre des pièces, numérotées, a été respecté.

45. Ouvert à la date du 17 décembre 1773, le cahier ne fait mention que d'une inhumation, en date du 1^{er} mars 1784.

INVENTAIRES GÉNÉRAUX ET PARTIELS

Hôtel-Dieu

- H dépôt 1 (D 1)** Inventaires et états de titres, contrats et papiers :
feuillet et cahiers. 1647-1700
- H dépôt 1 (D 2)** Procès-verbal de retrait de comptes dans les archives
de l'hôtel-Dieu par CORMIER. 1707

Charité d'Amboise

- H dépôt 1 (D 3)** Inventaires généraux et partiels de titres et papiers :
feuillet et cahiers. [XVIII^e s.]

ADMINISTRATION DE L'ÉTABLISSEMENT

Hôtel-Dieu

■ Fonctionnement

- H dépôt 1 (E 1*-2*)** Registres de délibérations⁴⁶. 1698-1781
E 1* 1698 – 1707.
E 2* 1751 – 1781.
- H dépôt 1 (E 3)** Personnel, nomination et démission : ordonnance
royale, procès-verbaux de délibérations. 1571-1746
- H dépôt 1 (E 4)** Administration de l'hôtel-Dieu : extrait des registres du
conseil d'Etat, questionnaire, projet de règlement. 1740-1775
- H dépôt 1 (E 5)** Correspondance générale et particulière. 1625-1785

■ Budgets et comptes

- H dépôt 1 (E 6*-64*)** Comptes des administrateurs, commissaires et
receveurs : registres et cahiers (classement par exercice). 1560-1786
E 6* 1560 – 1561 (2 cahiers).
E 7* 1561 – 1562 (2 cahiers).
E 8* 1566 – 1567.
E 9* 1567 – 1569.
E 10* 1569 – 1570⁴⁷.

46. Le registre de délibérations couvrant la période 1708-1751 est conservé dans le fonds du clergé régulier, sous la cote H 883.

47. La couverture est en parchemin, avec un rabat cousu.

- E 11* 1573 (2 cahiers).
E 12* 1573 – 1574⁴⁸.
E 13* 1576 – 1577.
E 14* 1577 – 1578.
E 15* 1582 – 1583.
E 16* 1596 – 1599.
E 17* 1609 – 1612 (1 registre et 1 cahier).
E 18* 1621.
E 19* 1621 – 1624.
E 20* 1632 – 1633.
E 21* 1633 – 1636.
E 22* 1636 – 1638.
E 23* 1642 – 1643.
E 24* 1643 – 1646.
E 25* 1646.
E 26* 1646 – 1648.
E 27* 1649 – 1651.
E 28* 1654 – 1656.
E 29* 1657.
E 30* 1658 – 1661.
E 31* 1661.
E 32* 1662 – 1672 (2 cahiers).
E 33* 1673 – 1676.
E 34* 1676 – 1679.
E 35* 1679 – 1685.
E 36* 1685 – 1693.
E 37* 1699 – 1708.
E 38* 1708 – 1722.
E 39* 1722 – 1733 (10 cahiers).
E 40* 1733 – 1736.
E 41* 1736 – 1739.
E 42* 1740 – 1742.
E 43* 1743 – 1744.
E 44* 1745 – 1746.
E 45* 1749 – 1750.
E 46* 1751 – 1752.
E 47* 1753 – 1754.
E 48* 1755 – 1756.

48. La couverture est composée d'un fragment d'un manuscrit liturgique.

- E 49* 1757.
- E 50* 1758.
- E 51* 1759.
- E 52* 1760.
- E 53* 1761.
- E 54* 1762.
- E 55* 1763.
- E 56* 1764.
- E 57* 1765 – 1766.
- E 58* 1767 – 1768.
- E 59* 1769 – 1770.
- E 60* 1771 – 1772.
- E 61* 1773 – 1774.
- E 62* 1775 – 1776.
- E 63* 1777 – 1779.
- E 64* 1784 – 1786.

H dépôt 1 (E 65-98) Comptes des administrateurs, commissaires et
receveurs : pièces justificatives (classement par
receveurs)⁴⁹.

1554-1790

- E 65 1554 – 1561, Martin DU RUAU et Adam MARCHANT.
- E 66 1561 – 1563, Jean TRAHÉ et Étienne CORMIER.
- E 67 1563 – 1567, Nicolas BILLAUD et Martin BONNETTE.
- E 68 1565 – 1574, Guillaume AUBIN et Raoullet VAILLANT.
- E 69 1567 – 1569, Verdun BOURREAU et Nicolas SEIGNAC.
- E 70 1570 – 1571, Jean TESSIER et Sébastien BONNEVIN.
- E 71 1576 – 1577, Gervaise FÉDÉ.
- E 72 1578 – 1583, André GUICHARD.
- E 73 1585 – 1586, PERTHUIS et MILLET.
- E 74 1586 – 1590, Jean MATIGNON et CLÉRET.
- E 75 1587, François BRANCHET.
- E 76 1590, MARCHANT.
- E 77 1599 – 1600.

49. Les liasses ont été reliées, par groupes d'années et en fonction des exercices des différents receveurs. Ces pièces justificatives contiennent actes de nomination, correspondance, comptes concernant les travaux, les pensions des malades...

- E 78 1609 – 1612, Jehan OLLIVIER.
 E 79 1616 – 1627.
 E 80 1628 – 1629, Jean DUPARQUET.
 E 81 1631 – 1633, Jean PERCEVAL.
 E 82 1642 – 1645, François FEMAU.
 E 83 1648, Pierre BAUDON.
 E 84 1651 – 1655, René DELAHAYE⁵⁰.
 E 85 1652 – 1657, Jean AVENET.
 E 86 1652 – 1672, François GITTON.
 E 87 1657 – 1658, Louis VALLADON.
 E 88 1673 – 1676, Jacques GORRON.
 E 89 1676 – 1682, Louis CHARRON.
 E 90 1679 – 1684, Michel AVENET.
 E 91 1693 – 1701, PENICEAU.
 E 92 1704, Jean BOURDILLON.
 E 93 1714, Michel GAULTIER.
 E 94 1744-1748⁵¹.
 E 95 1751 – 1765.
 E 96 1766 – 1785, Julien LEGENDRE.
 E 97 1787 – 1790.
 E 98 Fragments, pièces non datées, XVII^e-XVIII^e s.

- H dépôt 1 (E 99)** Etat des dettes actives et passives de la communauté de la ville d'Amboise : cahier⁵². 1630
- **Mobilier**
- H dépôt 1 (E 100)** Inventaires des meubles de l'hôtel-Dieu : cahiers. 1592-1639
- **Religieuses hospitalières**
- H dépôt 1 (E 101)** Fonctionnement de la communauté des religieuses : acte d'établissement à l'hôtel-Dieu en 1636, états, requêtes, mémoires et contrats relatifs aux revenus, dots et pensions viagères, correspondance. 1636-1774
- H dépôt 1 (E 102)** Nourriture des religieuses et des pauvres : règlements, états nominatifs et de distribution. 1646-1647

50. Contient les mémoires du docteur Pierre BRETONNEAU, médecin de l'hôtel-Dieu.

51. Pour l'année 1744, mémoires et quittances des médicaments fournis à l'hôtel-Dieu d'Amboise par NORBERT, maître apothicaire d'Amboise.

52. Dont les sommes dues à l'hôtel-Dieu.

H dépôt 1 (E 103) Comptabilité : pièces justificatives, correspondance, compte rendu par la sœur DELAUNAY en 1789. 1649-1789

H dépôt 1 (E 104) Débâcle des glaces de la Loire, estimation des désastres et pertes subis par les religieuses : délibération du bureau de l'hôtel-Dieu, état descriptif. 1789

Léproserie

H dépôt 1 (E 105-110) Administration de l'établissement : actes de nomination des commissaires, quittances, pièces de comptabilité relatives aux lépreux et travaux, inventaires de biens meubles et de titres (classement chronologique)⁵³. 1543-1648

E 105 1543, 1561⁵⁴.

E 106* Cahier de comptes de Martin BOUCHET, commissaire, et procès-verbal de réception, 1573-1578.

E 107 1578 – 1583.

E 108 1584 – 1591.

E 109 1585 – 1593.

E 110 1607 – 1648.

H dépôt 1 (E 111) Projet d'union de la maladrerie et léproserie au collège d'Amboise à la requête des maire, échevins et habitants de la ville : extraits des registres du Grand conseil du roi, requête et sentence, procès-verbal de transport et d'expertise des bâtiments de la léproserie. 1619-1622

H dépôt 1 (E 112) Entretien des bâtiments.- Métairie Saint-Ladre : procès-verbaux de visite, d'adjudication des travaux de menuiserie et couverture, d'augmentation du prix de la besogne et de réception des réparations, quittances et sentence (1578-1579). Logis de la léproserie : procès-verbaux de visite et d'adjudication des travaux, quittances (1580-1581). Bâtiments et héritages de la métairie de la léproserie : procès-verbal de visite (1630). 1578-1630

Confrérie de Saint-Nicolas

H dépôt 1 (E 113*) Registre des assemblées et délibérations. 1769-1782

53. La majeure partie des liasses a été reliée au XVIII^e s.

54. 2 inventaires de biens meubles, dans la léproserie et dans la chapelle de La Madeleine.

H dépôt 1 (E 114*-189*)	Comptes des receveurs et trésoriers : registres et cahiers (classement par exercice).	1470-1784
E 114*	1470 – 1471.	
E 115*	1492 – 1494.	
E 116*	1496 – 1497.	
E 117*	1497 – 1499.	
E 118*	1502 – 1508.	
E 119*	1508 – 1509.	
E 120*	1509 – 1510.	
E 121*	1510 – 1511.	
E 122*	1512 – 1513.	
E 123*	1513 – 1514.	
E 124*	1533 – 1534.	
E 125*	1535 – 1536.	
E 126*	1537 – 1538.	
E 127*	1538 – 1539.	
E 128*	1539 – 1540.	
E 129*	1540 – 1541.	
E 130*	1541 – 1542.	
E 131*	1542 – 1543.	
E 132*	1543 – 1544.	
E 133*	1544 – 1545.	
E 134*	1545 – 1546.	
E 135*	1546 – 1547.	
E 136*	1547 – 1548.	
E 137*	1548 – 1549.	
E 138*	1549 – 1550.	
E 139*	1550 – 1551.	
E 140*	1551 – 1552.	
E 141*	1552 – 1553.	
E 142*	1554 – 1555.	
E 143*	1558 – 1559.	
E 144*	1559 – 1560.	
E 145*	1560 – 1561.	
E 146*	1561 – 1562.	
E 147*	1562 – 1563.	
E 148*	1563 – 1564.	
E 149*	1565 – 1566.	
E 150*	1667 – 1668.	
E 151*	1668 – 1669.	
E 152*	1669 – 1670.	

- E 153* 1670 – 1671.
- E 154* 1671 – 1672.
- E 155* 1672 – 1673.
- E 156* 1673 – 1674.
- E 157* 1674 – 1675.
- E 158* 1675 – 1676.
- E 159* 1676 – 1677.
- E 160* 1677 – 1678.
- E 161* 1678 – 1679.
- E 162* 1679 – 1680.
- E 163* 1680 – 1681.
- E 164* 1681 – 1682.
- E 165* 1682 – 1683.
- E 166* 1683 – 1684.
- E 167* 1685 – [1687].
- E 168* 1690 – 1692.
- E 169* 1693 – 1696.
- E 170* [1704 – 1712].
- E 171* 1713 – 1721.
- E 172* 1723 – 1726 (2 cahiers).
- E 173* 1727 – 1729 (3 cahiers).
- E 174* 1727 – 1730.
- E 175* 1731 – 1734.
- E 176* 1735 – 1738.
- E 177* 1739 – 1742.
- E 178* 1743 – 1744.
- E 179* 1745 – 1746.
- E 180* 1747 – 1748.
- E 181* 1749 – 1750.
- E 182* 1749 – 1751.
- E 183* 1752 – 1755.
- E 184* 1755 – 1759 (2 cahiers).
- E 185* 1759 – 1764.
- E 186* 1768 – 1772.
- E 187* 1772 – 1775.
- E 188* s.d. – 1781.
- E 189* 1781 – 1784.

H dépôt 1 (E 190-193) Comptes des receveurs : pièces justificatives. 1449-1784
E 190 Quittances de paiement de rentes, 1449-1570.

- E 191 Quittances de présentation de chapeau et bouquets due par la confrérie au roi le jour de la Saint-Nicolas, 1574-1689.
- E 192 Exercice de M. LEBRETON puis de sa veuve, 1764-1768⁵⁵.
- E 193 Exercice de M. RAYER, receveur, 1768-1784⁵⁶.

H dépôt 1 (E 194) Etats des meubles et ornements de la confrérie dans l'église de Saint-Florentin d'Amboise : cahier. 1570

Charité d'Amboise

- H dépôt 1 (E 195-197)** Administration et comptabilité des revenus. 1696-an III
- E 195 Nomination du directeur : correspondance, note, 1783.
- E 196 Comptes rendus par les receveurs aux curés de Saint-Denis d'Amboise et parents de la fondatrice, administrateurs de La Charité : cahiers, 1696-an III⁵⁷.
- E 197 Quittances des receveurs, 1768-1792⁵⁸.

MALADES

Hôtel-Dieu

- H dépôt 1 (F 1)** Admission des enfants trouvés et malades : sentence, ordonnance, certificats et billets nominatifs, fragment de note relative aux soldats blessés. 1584-1742
- H dépôt 1 (F 2*)** « Livre pour servir à l'enregistrement des soldats malades » : registre⁵⁹. 1764-1801
- H dépôt 1 (F 3)** Ouvriers de Chanteloup et de la forêt d'Amboise, compte des places de malades : certificat, tableau. 1770, 1774
- H dépôt 1 (F 4*)** Registre des entrées et sorties des malades civils et militaires. 1785-1814
- H dépôt 1 (F 5)** Nombre de journées des pauvres malades : états nominatifs, notes de comptes, certificat, correspondance. 1787-1790

55. Une liasse reliée.

56. 4 liasses reliées.

57. 13 cahiers. Les deux premiers, de 1696 à 1701, sont tenus par Louis CHARRON.

58. 2 petites liasses reliées.

59. A noter, un procès-verbal de visite et d'inspection des soldats le 11 mars 1771.

PAPIERS NE RENTRANT PAS DANS LES SÉRIES PRÉCÉDENTES

■ Titres BABOU de La Bourdaisière

H dépôt 1 (H 1) Succession de Georges BABOU, sieur de La Bourdaisière⁶⁰: étiquette de mise en vente des biens immeubles, mandement royal imprimé. 1628, 1638

■ Titres DE CONVERS⁶¹

H dépôt 1 (H 2-6) Antoine DE CONVERS et Marie DRULLION, sa femme. 1614-1669

H 2 Contrat de don mutuel, 1614.

H 3 Succession, règlement : pièces de comptabilité, quittances⁶², correspondance, 1645-1664.

H 4 Titres de propriété et de gestion des biens : contrats d'acquisition, baux, quittances, procurations, 1617-1651.

H 5-6 Procédures, 1623-1669.

H 5 Incendie criminel de la grange de la seigneurie du Cray⁶³, procès contre Pierre et Martin ANGELLIER : dossier, 1621-1623.

H 6 Affaires financières et domaniales : dossiers et pièces isolées, 1625-1669.

H dépôt 1 (H 7-10) Familles alliées et collatérales : actes personnels, correspondance, titres de propriété, de gestion et de comptabilité, pièces de successions et de procédures. 1596-1705

H 7 Famille DE CONVERS, 1596-1664.

H 8 Familles DE GUAST DE MONTGAUGER, DURAND DE VILLEGAGNON, DURAND DE CHAMPFORST et MOLLAN, 1615-1646.

H 9 Famille DRULLION, 1598-1657.

H 10 Famille REVELLOIS, 1598-1705.

60. Comm. Montlouis-sur-Loire.

61. Légataires de la succession d'Antoine DE CONVERS, sans héritier direct, les administrateurs de l'hôtel-Dieu d'Amboise ont été dépositaires des titres et papiers du défunt, qui sont restés dans le fonds.

62. A noter, quittance de la somme de 20 livres payée à Pierre BRETONNEAU, docteur en médecine, pour les 40 visites qu'il a faites au sieur de Cray pendant la maladie dont il est décédé (7 mars 1652).

63. Comm. Lussault-sur-Loire.

■ Titres DE LA CHASTEIGNERAIE

H dépôt 1 (H 11*) Seigneurie des Pins à Epeigné-sur-Dême.- Compte des cens, rentes et autres droits dus annuellement à Jean DE LA CHASTEIGNERAIE : registre. 1621

■ Pièces égrenées

H dépôt 1 (H 12*) Sentences des jugements rendus en appel par le Parlement, enregistrement : registre⁶⁴. [1531-1563]

H dépôt 1 (H 13) Etablissement pour le port et transport des lettres et dépêches du royaume, paiement des émoluments des commis : extrait des registres du conseil d'Etat du roi. 1667

H dépôt 1 (H 14) Fragments de pochettes et feuillets de classements originels déreliés. XVII^e-XVIII^e s.



Archives départementales d'Indre-et-Loire, H dépôt 1 (A 3) :
sceau lié aux actes d'union des biens et revenus de la maladrerie et léproserie d'Amboise
à l'hôtel-Dieu de la ville (1618-1625)

64. La raison de la présence du registre dans le fonds reste inconnue : il peut par exemple provenir des titres de donateurs de l'hôtel-Dieu, dont certains ont exercé des fonctions au parlement de Paris. Le registre ne porte ni titre, ni dates, ni signature ou paraphe. Seules celles des jugements dont il est fait appel sont notées.



Archives départementales d'Indre-et-Loire, 10 Fi 3/425

A N N E X E S

TITRES DE L'HÔTEL-DIEU D'AMBOISE ANALYSÉS EN 1850 PAR E. CARTIER⁶⁵

« Note des titres de l'hôtel-Dieu en latin de 1225 à 1357 » (H dépôt 1 (B 6)).

N° de la pièce	Analyse.	date
1	Don de moitié et vente du reste par Pierre Duval d'une pièce de vigne près Saint-Denis pour 25 l.	1225
2	Don par Rag. Bertrand, chevalier, d'un septier de seigle, à prendre sur les terrages de chanvre.	1238
3	Règlement de R., doyen et Martin d'Amboise, chanoine de Tours, au nom d'Isabelle, comtesse de Chartres et dame d'Amboise, pour l'érection d'une chapelle à l'aumône d'Amboise.	1241
4	Consentement de Juhel, archevêque de Tours, au règlement ci-dessus.	1241
5	Don par Jean Gorre à la maison de l'aumône de Saint-Pierre d'Amboise du 1/3 d'une maison dans le marché et d'une vigne en pierre-hart (rongée).	1242
6	Don par Mathilde, dame d'Amboise et vicomtesse de Beaumont, de plusieurs privilèges et rentes (copie sur papier, faite en 1662 sur une copie de 1270).	[1243]
7	Don par Martin d'Amboise, chanoine de Tours, à Isabelle, comtesse de Chartres, de ses terres, situées dans la varenne d'Amboise (acte relié avec le suivant ; 1 sceau de cire noire).	1244
8	Don par Isabelle, comtesse de Chartres, des terres à elle cédées par Martin d'Amboise (acte relié avec le précédent).	1244
9	Don par la même et Mathilde sa fille, vicomtesse de Beaumont, à HJ. de Bezon, prieur de Saint-Lazare d'Amboise, de 9 s. de rente pour autant cédés par lui à l'hôtel-Dieu (1 sceau de cire marron).	1244
10	Accord entre la rectrice de l'aumône et Jean Gorre, relativement au don précédemment fait par lui (voir n°5).	1249
11	Vente par J. Ribert à Anselme de l'aumône de 4 s. de rente pour un capital de 30 s., sur une vigne au Vau de Bonnain.	1250
12	Don de Jean Gorre de tous ses biens à la maison de l'aumône de Saint-Pierre d'Amboise.	1250
13	Echange entre la sœur Aveline, rectrice et Huet Bicam de plusieurs rentes et pièces de vignes.	1251
14	Reconnaissance par Maurice Bertrand du legs de son père Geofroi Bertrand, à la maison de l'aumône d'Amboise de 12 s. de rente pour son anniversaire.	1251

65. Abréviations utilisées : l. pour livre(s), s. pour sol(s) et d. pour denier(s).

15	Don par Mathilde, comtesse de Chartres et dame d'Amboise à l'hôtel-Dieu sur les îles Braidivorum.	1253
16	Don par Jean Gorre de tous ses biens à l'aumône de Saint-Pierre d'Amboise (voir n°12).	1255
17	Vente par Jean Corre de Nazelles, d'un quartier de pré à Nazelles pour 4 s. à la maîtresse ou prieur et aux sœurs de l'aumône (1 sceau de cire noire).	1256
18	Cession par l'abbé de Villeloin aux frères et sœurs de l'aumône d'une place devant leur pressoir en vertu d'un arbitrage devant Geofroy, archiprêtre de Tours.	1256
19	Accord entre des héritiers de Jean Gorre et la maîtresse et ses compagnes de l'hôtel-Dieu (1 sceau de cire marron).	1256
20	Autre accord entre des héritiers de Jean Gorre et la prieure et les sœurs de la maison de l'aumône (1 sceau de cire noire).	1257
21	Echange entre la sœur Aveline, rectrice de l'hôtel-Dieu et Guillaume Lepeuré, d'une maison dans le Vieux-Marché, contre une vigne en pierre-hart.	1257
22	Cession par Geofroy Cancereau d'une pièce de saules proche la Saulaye de Vauhardi.	1258
23	Don par Ernaud, dit Le Diacre, à l'aumône de Saint-Pierre d'Amboise du 1/3 d'un demi arpent de pré à Saint-Martin-le-Beau.	1258
24	Don par Alesia, dite Laguenarde à la maison et aux sœurs de l'aumône de ses maison, terres, vignes, prés, etc.	1258
25	Don par Hugues de Chantelou, chevalier, d'une rente d'un septier de seigle sur sa maison de Dierre (1 fragment de sceau de cire marron).	1258
26	Confirmation de l'acte précédent par Guillaume de Chantelou, dit Négrier, de la paroisse de Dierre (en français, 1 sceau de cire noire).	1317
27	Don par Isabelle de Pruvino d'un arpent de pré de Nazelles et d'un demi arpent de pré à Saint-Martin-le-Beau.	1259
28	Vente par Mathieu Brulon de dix s. de rente sur trois arpents de terre pour 4 l.	1260
29	Don d'un 1/3 et vente des 2/3 d'une pièce de vigne, près le Buignon par Gilles, orfèvre à Amboise.	1260
30	Don d'un 1/3 et vente des 2/3 d'une pièce de vigne, pour 7 l. d'un demi arpent de pré à Nazelles (1 sceau de cire noire).	1261
31	Vente par Thomas Dagoignard pour 6 l. d'une pièce de vigne au dessus de Saint-Denis, au fief du seigneur d'Amboise.	1261
32	Vente par Isabelle, veuve de Denis Popée à Martin, son fils, d'un arpent de terre dans la Varenne, au fief du seigneur d'Amboise (1 fragment de sceau).	1262
33	Vente par Jean Sanson, prêtre à Colin Le Coutelier, d'une pièce de terre, paroisse Saint-Denis, au pré de Chandon, au fief de Maurice Bertrand.	1262
34	Don par Richete, femme de Pierre de La Roche à la maison de l'aumône de tous ses biens pour y être nourrie pendant sa vie (1 sceau de cire noire).	1263

35	Vente par Maurice Bertrand à la prieure et aux sœurs de l'hôtel-Dieu d'une pièce de terre en bruyère, 36 arpents pour 10 l., proche de la métairie de l'hôtel-Dieu (1 sceau de cire marron).	1265
36	Vidimus d'une clause du testament de Mathilde, comtesse de Chartres et dame d'Amboise, qui donne 40 s. de rente à l'hôtel-Dieu.	1265
37	Cession par Jean Brulon de tous ses biens, le 1/3 en pur don, les 2/3 pour être logé, nourri.	1265
38	Don par Aranburge, dit Lameignaigne des 2/3 d'un arpent de terre à Saint-Martin-le-Beau et d'un quartier de vigne au fief de Fonbêche (1 sceau de cire noire).	1267
39	Lettres de Jean de Berrie, seigneur d'Amboise, pour exempter du droit de ségréage et permettre de défricher 36 arpents de bruyère acquis de Maurice Bertrand avec un sceau aux armes de Berrie (1 fragment de sceau de cire noire).	1271
40	Vente par Jean Grassetête pour 5 l., des 2/3 et don d'un tiers d'un quartier de vigne auprès de Chandon.	1271
41	Don pour Martin Popée du 1/3 d'un quartier de vigne à Chambon et du 1/3 de cinq quartiers de terre environ dans la varenne.	1271
42	Vente pour Martin Popée à Roland Breton, prêtre chapelain de l'hôtel-Dieu, pour dix l. des 2/3 restant des biens ci-dessus (voir n°41).	1271
43	Confirmation par Jean Pichon, dit Grassetête et Jean Perrier de la vente faite par Jean Grassetête d'un quartier de vigne à Chandon (voir n°40 ; 1 fragment de sceau de cire noire).	1272
44	Vente par Guillaume Pelliperie pour 22 s. des 2/3 et don d'un 1/3 d'un demi quartier de terre labourable à Négron.	1272
45	Mandement de l'official à Robert de Meaux, notaire de la cour de Tours, de recevoir une donation de Roland Breton, chapelain.	1273
46	Don par Roland Breton, chapelain, à l'hôtel-Dieu, de ce qu'il avait acheté à Martin Popée (voir numéros 41, 42, 45).	1273
47	Don en forme de codicille par Robert Breton d'une maison et jardin à Amboise au fief des moines de Saint-Julien de Tours.	1274
48	Vente pour Baudoin à Martin Vallart, pour 100 s. de 13 s. de rente sur une maison, située dans le Marché, à 3 s. de cens au fief du prieur de Saint-Denis.	1274
49	Vente par Pierre de Palnau, écuyer et Isabelle, sa femme pour 40 s. d'une saulaie paroisse Saint-Denis (1 fragment de sceau de cire noire).	1275
50	Vente par B. Grenulle pour 40 s. d'un 1/2 quartier de vigne au lieu appelé La Pépinière, paroisse Saint-Denis.	1275
51	Reconnaissance par Mathieu de l'aumône qu'il doit à l'hôtel-Dieu une rente de 7 septiers de seigle ... sur 1/4 de terre à La Brûlonnière (voir n°37 ; 1 fragment de sceau de cire noire).	1276
52	Vente pour Lucas Renier d'un arpent 1/2 environ de terre labourable paroisse Saint-Denis, derrière le port d'Amboise, proche les terres de Bonigal.	1278

53	Approbation de la vente ci-dessus, par Pierre Renier, père de Lucas.	1278
54	Reconnaissance par Jacques, abbé de Sainte-Marie de Bourgnioyen de Blois de 4 s. de rente dûs à l'hôtel-Dieu d'Amboise sur ses biens de Saint-Règle, par testament d'Etienne de La Ferté (1 fragment de sceau de cire marron).	1279
55	Reconnaissance par Robin Renier de 40 s. de rente au capital de 20 l. tournois sur une maison à la tête du pont Outre-Loire, près le chemin de Nazelles (1 fragment de sceau de cire noire).	1280
56	Don par Guillaume de Nazelles, écuyer de 6 s. de rente qu'il avait sur la maison de Robin Renier à la tête du pont (voir n précédent).	1281
57	Don par Denise, veuve de Rade, charpentier, de 10 s. de rente qu'il avait sur une maison, paroisse Saint-Denis, au fief de Saint-Julien de Tours.	1281
58	Reconnaissance par Etienne de Ponce de 12 s. de rente qu'Aramburge a donnés à l'hôtel-Dieu pour une maison rue Blaisienne.	1281
59	Vente par les sœurs de la maison de l'aumône à Jean Chevalier pour 4 s. de rente d'un quartier et 1/2 de chanvre paroisse Saint-Denis, dans la varenne.	1283
60	Partage de plusieurs biens légués par Richète, veuve de Symon de La Tour et de Gilles Godefroi aux sœurs de l'aumône et à B. Guiton.	1283
61	Echange entre la sœur Aveline, rectrice de l'aumône et Colin Le Coutelier de plusieurs pièces de terres, vignes et prés et de plusieurs rentes.	1285
62	Cession par les sœurs de l'hôtel-Dieu, du consentement du seigneur d'Amboise à Denis Gorre, pour 12 s. de rente d'une maison près le pressoir du chapelain d'Amboise.	1288
63	Cession à Clément Caillaut, pour 10 s. de rente d'une maison à Amboise, au fief du seigneur d'Amboise.	1288
64	Vente par Martin Baillart aux sœurs de l'hôtel-Dieu pour 32 s. d'une pièce de vigne paroisse Saint-Denis, au lieu nommé La Pépinière.	1288
65	Don par Guillaume Gordin et sa femme de 2 s. de rente pour dire des messes pour eux deux fois l'an et augmenter la pitance des pauvres.	1305
66	Don par Mathieu de l'aumône de 12 s. de rente sur 3 quartiers de terre, appelés terres de Bernar, au fief du prieur de Saint-Thomas.	1316
67	Vente par Jean Poulete à Jean Tohu, pour 7 s. de rente d'un 1/2 arpent de vigne en deux pièces à Chissay.	1326
68	Vidimus du testament d'Agnès, femme de Pierre Baratelle, fait en 1327, où est legs de 3 s. de rente à l'hôtel-Dieu pour son anniversaire.	1333
69	Don par Simon Pinnon, de 5 s. de rente sur un quartier de terre à Sublaines au lieu appelé La Bruère.	1333
70	Testament d'André Lebaudrier d'Amboise, qui lègue à l'hôtel-Dieu 3 s. de rente sur une maison située rue Chèvre.	1338

- 71 Vidimus ou extrait du testament de Gui d'Amboise, chantre de l'église de Tours, qui lègue 20 s. de rente sur la portion de la succession de son frère Anselme d'Amboise. 1357

« Note des titres de l'hôtel-Dieu en français, sous les seigneurs d'Amboise de 1292 à 1413 » (H dépôt 1 (B 7)).

N° de la pièce	Analyse.	date
1	Vente par la sœur Mahot, garde de l'aumône d'Amboise, à Macé Gui pour 3 s. de rente d'un 1/2 quartier de terre à Négron (1 sceau de cire noire).	1292
2	Don par Isabeau Labrunette d'un arpent de vigne à Dierre pour son anniversaire.	1293
3	Vente par Raoul de La Porte pour 4 l. tournois de 20 s. de rente sur une maison rue Vasselour, près de la Porte-Feyrant.	1300
4	Vente la sœur Mahot, mestresse et aministresse de la maison d'Amboise à Et. de Chantelou de Dierre, des biens donnés par Perronelle de L'Ormeau.	1301
5	Création de 11 s. de rente au capital de 6 l. par Jean Rousseau de Sublaines, au profit de sœur Juliane La Paillotine-Léal, aministresse des biens de la maison de Dieu.	1305
6	Vente par la sœur Juliane La Paillotine et autres à Jean Maiget pour 12 s. de rente de 3 quartiers de vigne, appelés Belle-Poule, paroisse Saint-Denis.	1310
7	Don de 10 l. de rente sur divers particuliers par Thiephaine Chape, dame de Dierre pour être compagne et personnière des biens de la maison de Dieu (1 fragment de sceau de cire noire).	1310
8	Titre nouveau pour les héritiers de Ple. Bonigal de 6 s. de rente sur une vigne à La Griesche, vendue à cette condition à Ple. Bonigal par feu la sœur Mahoust.	1310
9	Vente par sœur Juliane à Guillaume Le Marescheau, pour 3. s de rente d'une cave roche rue Blésienne, au fief du sr de Tomeaux.	1311
10	Abandon par Clément Caillaut et sa femme à sœur Julienne et autres de tous leurs biens pour y être logés, nourris etc. pendant leur vie.	1311
11	Cession à Guillaume Leroy de 1/2 arpent de terre à Négron et 3 quartiers de vigne au Vau-de-Bondin, près les vignes de Lierre du pont d'Amboise pour 20 s. de rente.	1311
12	Reconnaissance de Colin Davaud de Négron pour 5 s. de rente sur un quartier de terre à Négron.	1315
13	Cession par Julienne, femme feu Micho, administresse des biens de la maison de Dieu d'Amboise à Jean Grimeur, pour 20 s. de rente, d'une maison au chef du pont de Loire.	1315

14	Reconnaissance par Macé Pastoreau de 9 s. de rente sur une maison paroisse Saint-Denis, au fief de maison de Saint-Ladre d'Amboise.	1315
15	Vente par André Le Bariller à sœur Julienne Léal, administreresse et autres, pour 2 s. 6 d. de rente d'une place située paroisse Saint-Denis.	1315
16	Abandon par Jean d'Aubigné de tous ses biens et de 10 l. pour être reçu pendant sa vie dans la maison de Dieu d'Amboise.	1316
17	Même acte avec Jouffroy Moreton de Limerai, qui se réserve outre son entretien 10 s. de rente (1 fragment de sceau).	1316
18	Création par Jean Corbe de Nazelles de 2 s. de rente pour 20 s. de capital sur un 1/2 quartier de friche et saulaie à Négron (1 fragment de sceau).	1316
19	Reconnaissance par Martin d'Amboise, bourgeois de Tours, que feu Farmeau, dont il est héritier, donna en temps qu'il alla de vie à trépas 5 s. de rente à sœur Julienne et autres.	1317
20	Don par Gilles, veuve de feu Lameur, de 12 s. de rente sur 3 quartiers de vigne au lieu de La Tatordière, au Chastelier, paroisse Saint-Denis.	1317
21	Don pour Arnoul de La Haie, chanoine d'Amboise, d'un lit garni et de 20 s. de rente pour y entretenir deux pauvres.	1318
22	Confirmation du don précédent par Pierre, seigneur d'Amboise, qui abandonne les droit sd'amortissement sur cette rente.	1318
23	Accord entre le couvent de Fontaines-les-Blanches et la sœur Julienne, approuvé par Dierre, seigneur d'Amboise, au sujet de l'abandon fait par Jouffroy Moreton (voir n°17).	1318
24	Création de 2 s. 9 d. de rente sur trois quarts de pré à Négron, au fief de Macé Herpin par André Le Biéteau.	1320
25	Vente par la sœur Julienne et autres à Jean Réague de Savigné, d'une cave et demi-quartier de vigne à Limerai pour 30 s. de rente (voir n°17 et 23).	1321
26	Vente par la sœur Julienne et autres à André Lebaudroyer pour 5 s. de rente d'un 1/2 quartier de terre paroisse Saint-Denis, au fief du prieur de la paroisse de Saint-Denis.	1322
27	Idem à Pierre Raguenu de Saint-Ouin-du-Bois, pour 6 s. de rente des biens venant de la succession de Morice Baron.	1323
28	Don par Thiephaine Chape-d'Ane de Dierre à sœur Julienne de 4 septiers de froment de rente sur 24 arpents de terre en un morceau, paroisse de Dierre au fief de l'abbé de Beaulieu.	1323
29	Vente par sœur Julienne à Guillemin Le Potier pour 24 s. de rente d'une place de mur et dépendances près le chemin d'Amboise à Nazelles.	1324
30	Idem à Jamet Pescheloiche pour 7 s. de rente d'une pièce de terre en friche, paroisse de Saint-Denis, près la terre de Saint-Ladre d'Amboise.	1324

-
- | | | |
|----|---|--------|
| 31 | Sentence rendue par Juliot Descotte, lieutenant de Jean Milon, bailli d'Amboise, contre Macé Chape-d'Ane, héritier de Thiéphaïne pour trois ans de 10 l. de rente et quatre septiers de seigle (voir n°7 et 28) . | 1330 |
| 32 | Abandon par les filles de feu Thibaut d'une vigne et saulaie, près les vignes du pont d'Amboise pour se libérer de 12 s. de rente qui étaient dues pour cession de cette vigne à ses père et mère. | 1331 |
| 33 | Reconnaissance par Macée Lafarace-Léal, administratrice de la maison-Dieu d'Amboise, d'un anniversaire pour Thomas Graffast et sa femme de Bléré, pour 2 s. de rente. | 1332 |
| 34 | Cession par Marie Delagoer, administratrice des biens de la maison de Dieu à Martin Chauveau pour 100 s., de 10 s. de rente que Robert, chevalier, avait donnés sur un 1/4 de vigne à Saint-Ouen-du-Bois. | 1337 |
| 35 | Vente par Gillete, veuve de Jean Lebarbier et Lafuée, pour 7 septiers de froment de 3/4 de terre, paroisse de Saint-Denis, chargés d'une mine de froment pour la maison-Dieu et 11 s. de cens au sire d'Amboise. | 1334 |
| 36 | Abandon par Jean Menart, dit Beau-Talon, de Dierre à Marion don Bouays-Léal, administratrice, d'une maison paroisse de Dierre sur laquelle il devait 4 s. de rente. | 1335 |
| 37 | Vente par Marion Dubois et autres à Martin Bride-Hate de la maison ci-dessus pour la même rente de 4 s. | 1335 |
| 38 | Idem à Thomas Leverrier, pour 4 s. de rente un quartier de vigne paroisse de Saint-Denis. | 1336 |
| 39 | Préconnaissance de Thomas Leverrier et sa femme de 4 s. de rente pour l'acte ci-dessus (voir n°38) . | 1336 |
| 40 | Vente par Marion Dubois et autres à Guillemain Luillier de Saint-Martin-le-Beau, pour 5 s. de rente d'un quartier et demi de vigne, paroisse Saint-Denis au lieu appelé La Belle-Poule (1 fragment de sceau de cire noire). | 1336 |
| 41 | Cession par Mestre Guillaume de Coulons, administrateur de la maison de Dieu pour 15 s. de rente à Denis Lecuier de 3/4 de vigne en 5 pièces, paroisse Saint-Denis. | 1337 |
| 42 | Cession par mestre et gouverneur de la maison pour 18 s. de rente à Moau Lepion, d'une cave rue Vasselour, au fief de Guillaume de Lucé, près les greniers du chapitre d'Amboise. | 1346 |
| 43 | Cession pour 12 s. de rente d'une maison en la ville d'Amboise, de l'hébergement où voulait demeurer Johan Le Maçon. | 1347 |
| 44 | Cession pour 12 s. de rente d'une maison à Dierre et d'un 1/2 quartier de vigne, même paroisse. | 1347 |
| 45 | Lettres d'Ingergier, seigneur d'Amboise, qui nomme M. Lubin Le Chanvrier, gouverneur de la maison-Dieu d'Amboise (vidimus de 1361). | [1349] |
| 46 | Convention entre Monsieur Lubin Le Chanvrier, mestre et gouverneur de la maison-Dieu d'Amboise et Macé Boisdier sur une rente de 5 s. | 1349 |
-

47	Lettres d'Ingergier, seigneur d'Amboise, qui vend à M. Lubin Le Chanvrier pour 120 écus d'or du coin du roi Jean, deux maisons venant de feu Alain Rucho, maître des écoles.	1360
48	Lettres de frère Jahan-Chauffour, commandeur de l'hôpital d'Amboise, qui renonce à tous ses droits sur les deux maisons ci-dessus, qui étaient en son fief moyennant 20 écus d'or (1 fragment de sceau de cire noire).	1360
49	Accord entre Lubin Le Chanvrier et Macé Martin sur une rente d'une mine de froment qu'on lui demandait, et qui est changée de trois s. de rente.	1361
50	Vente par Nicholas Olivier, mestre et administreur de la maison-Dieu d'Amboise à Thomas Pellé pour 4 s. de rente de la place d'une maison à Dierre, au fief Saint-Julien de Tours.	1363
51	Vente par le même au même pour 12 s. de rente d'une maison en la ville de Dierre devant l'église et d'un quartier de vigne, même paroisse.	1363
52	Reconnaissance par Etienne Letort de Dierre d'une rente de 2 s. sur deux rochers et leurs dépendance même paroisse.	1363
53	Abandon fait par Jean Lemusnier et sa femme de tous leurs biens sauf l'usufruit pendant leur vie, fait à Nicolas Olivier et autres.	1364
54	Vente par Pierre de Vinerole, mestre et Léal, administrateur de la maison-Dieu d'Amboise, à Guillaume Rousselet, pour 3 s. de rente d'un demi arpent de vigne en deux pièces à Saint-Martin-le-Beau.	1366
55	Idem à Etienne Bonneau, pour 4 s. de rente d'un quartier 1/2 de terre paroisse de Saint-Denis.	1367
56	Idem à Jean Heude pour 6 s. de rente d'un arpent de friche au Gaugirart au censif de l'aumône d'Amboise.	1367
57	Echange de diverses rentes et héritages entre Pierre de Vinerolles, curé de Saint-Denis, et maître de l'aumône d'Amboise et Quailleau et sa femme.	1370
58	Vente par Pierre de Vinerole et autres pour 12 s. de rente à Etienne Gerbaut de demi arpent de patureau à Nazelles.	1370
59	Reconnaissance par Sainçon Vinueil d'une rente d'une mine de froment sur une cave et des terres à Cigogné.	1373
60	Transaction entre Nicolas Meunier, prêtre et Léal, administrateur de la maison-Dieu d'Amboise, et Jean Leblanc après un jugement rendu par le châtelain et le prévost d'Amboise pour 1 s. de rente à Négron.	1375
61	Vente par Nicolas Musnier et autres à Jean Eude, d'une cave et quartier de terre au Vaugirart et d'un arpent de terre paroisse Saint-Denis pour 10 s. de rente.	1375
62	Vente par le même à Amoré Poinçon de plusieurs pièces au bout du pont entre le chemin de Nazelles et celui de Négron, pour 24 s. 6 d. de rente et 6 d. de cens avec le consentement de Jean de La Tour, châtelain, et Jean Basile, bailli et d'Adam Hamard, prévost.	1378
63	Abandon de tous ses biens par Colette, veuve de Jean Brilleau.	1394

64	Vente par Pierre Gousse, prêtre, maistre et loyal administrateur de la maison-Dieu d'Amboise à Macé Megret, pour 30 s. de rente d'une maison rue Vasselour.	1402
65	Vente par Hugues de Belors, maistre et administrateur de la maison-Dieu d'Amboise à Jean Ouvrarst de Nazelles pour 3 s. de rente d'un demi-arpent de pré et îlot devant La Mazère.	1413

TABLEAU GÉOGRAPHIQUE DES NOMS DE LIEUX

Fleuve

LA LOIRE

France

(Classement par département, puis par ordre alphabétique des communes, auxquelles sont parfois rattachés des lieux-dits)

INDRE :

Azay-le-Ferron

INDRE-ET-LOIRE :

Amboise : Chanteloup

Bléré

Cangey : Fleuray

Chanceaux-sur-Choisille

Chargé

Civray-de-Touraine

Dierre

Epeigné-sur-Dême

La Croix-en-Touraine

Limeray

Loches

Lussault-sur-Loire

Montlouis-sur-Loire : La Bourdaisière

Nazelles-Négron

Reugny

Saint-Antoine-du-Rocher

Saint-Martin-le-Beau

Saint-Ouen-les-Vignes

Saint-Règle

Souvigny : La Sabardière

Tours

LOIR-ET-CHER :

Faverolles-sur-Cher

Monteaux

Montrichard

Onzain

Pontlevoy

INDEX GÉNÉRAL

Cet index groupe, en une liste alphabétique unique, les noms de personnes en capitale romaine, les noms d'institutions en minuscule romaine et initiale en majuscule et les noms géographiques en minuscule italique, contenus dans les analyses. La référence est faite à la cote de l'article ; lorsque le nom est cité en note de bas de page, la lettre « n. » suit la cote. Un tableau géographique placé à la page précédente réunit les noms géographiques.

Le plan de classement, aux pages 25-26, constitue en soi un index de recherche.

- Amboise* H dépôt 1 (B 17-19 n., 21-26, 56 n., 57), (E 99)
- bureau H dépôt 1 (B 51)
 - chapelle de La Madeleine H dépôt 1 (E 105) n.
 - chapelle Saint-Lazare H dépôt 1 (B 62)
 - chapitre noble H dépôt 1 (B 53)
 - chapitre Saint-Florentin du château H dépôt 1 (B 13)
 - château H dépôt 1 (B 8) n.
 - collège H dépôt 1 (E 111)
 - communautés d'arts et métiers H dépôt 1 (B 14)
 - communauté des bouchers H dépôt 1 (B 5)
 - communauté des couvreurs H dépôt 1 (B 46) n.
 - cordonniers H dépôt 1 (B 61) n.
 - dîmes de Saint-Lazare H dépôt 1 (B 62)
 - église de Saint-Denis H dépôt 1 (A 10), (E 196)
 - église de Saint-Florentin H dépôt 1 (A 9), (B 65), (E 194)
 - fief de Saint-Lazare H dépôt 1 (B 62)
 - fief et métairie de l'aumône H dépôt 1 (B 21)
 - forêt H dépôt 1 (B 4), (F 3)
 - gouverneur, voir Michel de Guast
 - hôtel de ville H dépôt 1 (B 12)
 - hôtel-Dieu H dépôt 1 (A 1, 3-8), (B 4, 16, 22, 38, 39-46 n., 47, 58 n., 62), (D 2), (E 4, 94 n., 99 n., 100-101, 104), (H 12) n.
 - hôtel et maison-Dieu H dépôt 1 (A 2)
 - La Charité H dépôt 1 (A 10), (E 196)
 - léproserie H dépôt 1 (A 3), (E 105-110 n., 111-112)
 - léproserie et maison Saint-Ladre H dépôt 1 (B 62)
 - maire perpétuel, voir Gilles Guichard
 - maison de Cray H dépôt 1 (B 24)
 - maître apothicaire, voir Norbert
 - maîtres chirurgiens H dépôt 1 (B 61) n.
 - maladrerie H dépôt 1 (A 3), (E 111)
 - maladrerie de Saint-Denis H dépôt 1 (A 4)

médecin de l'hôtel-Dieu, voir Pierre Bretonneau
métairie Saint-Ladre H dépôt 1 (E 112)
moulin de l'Horloge H dépôt 1 (B 23, 45 n.)

ANGELLIER, Martin H dépôt 1 (H 5)

ANGELLIER, Pierre H dépôt 1 (H 5)

AUBIN, Guillaume H dépôt 1 (E 68)

AVENET, Jean H dépôt 1 (E 85)

AVENET, Michel H dépôt 1 (E 90)

Azay-le-Ferron (dép. Indre) H dépôt 1 (B 17-19) n.

BABOU, Georges (sieur de La Bourdaisière) H dépôt 1 (H 1)

BAUDON, Pierre H dépôt 1 (E 83)

BILLAUD, Nicolas H dépôt 1 (E 67)

Bléré H dépôt 1 (B 56) n.

BONNETTE, Martin H dépôt 1 (E 67)

BONNEVIN, Sébastien H dépôt 1 (E 70)

BOUCHET, Martin (commissaire) H dépôt 1 (E 106)

BOURDILLON, Jean H dépôt 1 (E 92)

BOURREAU, Verdun H dépôt 1 (E 69)

BRANCHET, François H dépôt 1 (E 75)

BRETONNEAU, Pierre (docteur, médecin de l'hôtel-Dieu) H dépôt 1 (E 84) n., (H 3) n.

Cangey H dépôt 1 (B 17-19 n., 27)

CARTIER, E. H dépôt 1 (B 6-7)

Chanceaux, voir *Chanceaux-sur-Choisille*

Chanceaux-sur-Choisille H dépôt 1 (B 28)

aumônerie H dépôt 1 (A 4)

Chanteloup (comm. Amboise) : ouvriers H dépôt 1 (F 3)

Chargé H dépôt 1 (B 56) n.

fief du Ruau H dépôt 1 (B 78)

CHARRON, Louis H dépôt 1 (A 10), (B 80), (E 89, 196 n.)

CHOISEUL, duc de H dépôt 1 (B 5)

Civray, voir *Civray-de-Touraine*

Civray-de-Touraine H dépôt 1 (B 17-19) n.

CLÉRET H dépôt 1 (E 74)

- Confrérie de la Conception de la Sainte-Vierge et de Saint-Nicolas ou Confrérie de Saint-Nicolas H dépôt 1 (A 8), (B 65, 75-76, 78), (C 2), (E 91, 194)
- CONVERS, Antoine de (sieur de Cray) H dépôt 1 (B 8) n., (H 2-6)
- CONVERS (famille de) H dépôt 1 (H 7)
- CORMIER H dépôt 1 (D 2)
- CORMIER, Etienne H dépôt 1 (E 66)
- DELAHAYE, René H dépôt 1 (E 84)
- DELAUNAY (sœur) H dépôt 1 (E 103)
- Dierre* H dépôt 1 (B 17-19 n., 29)
- DRULLION (famille) H dépôt 1 (H 9)
- DRULLION, Marie (épouse d'Antoine de Convers) H dépôt 1 (B 8) n., (H 2-6)
- DUBOIS, Catherine (veuve de Charles Maillard) H dépôt 1 (B 51)
- DUPARQUET, Jean H dépôt 1 (E 80)
- DURAND DE CHAMPFORST (famille) H dépôt 1 (H 8)
- DURAND DE VILLEGAGNON (famille) H dépôt 1 (H 8)
- DU RUAU, Martin H dépôt 1 (E 65)
- Epeigné-sur-Dême* : seigneurie des Pins H dépôt 1 (H 11)
- Faverolles-sur-Cher* (dép. Loir-et-Cher) : abbaye royale de Notre-Dame-d'Aiguevive
H dépôt 1 (B 53)
- FÉDÉ, Gervaise H dépôt 1 (E 71)
- FEMAU, François H dépôt 1 (E 82)
- Fleuray* (comm. Cangey) : métairie du Plessis H dépôt 1 (B 57)
- FORGET, Jehan (président en la cour de Parlement) H dépôt 1 (B 9) n.
- GAULTIER, Michel H dépôt 1 (E 93)
- GUAST, Michel de (gouverneur des ville et château d'Amboise) H dépôt 1 (B 8) n.
- GUAST DE MONTGAUGER (famille de) H dépôt 1 (H 8)
- GITTON, François H dépôt 1 (E 86)
- GORRON, Jacques H dépôt 1 (E 88)
- GUICHARD, André H dépôt 1 (E 72)
- GUICHARD, Gilles (maire perpétuel de la ville d'Amboise) H dépôt 1 (B 58) n.
- La Bourdaisière* (comm. Montlouis-sur-Loire) H dépôt 1 (H 1)
- LA CHASTEIGNERAIE, Jean de H dépôt 1 (H 11)

La Croix-de-Bléré, voir *La Croix-en-Touraine*

La Croix-en-Touraine H dépôt 1 (B 17-19 n., 30)

La Sabardière (comm. Souvigny) H dépôt 1 (B 57)

LEBRETON, M. H dépôt 1 (E 192)

LECOMTE, Jean-Julien H dépôt 1 (B 45) n.

LEGENDRE, Julien H dépôt 1 (E 96)

LE VASSOR, Nicole H dépôt 1 (B 58) n.

Limeray H dépôt 1 (B 17-19 n., 31)

abbaye royale de Moncé H dépôt 1 (B 53)

maladrerie H dépôt 1 (A 4)

Loches : religieuses H dépôt 1 (B 58) n.

Loire (fleuve) H dépôt 1 (E 104)

LOUETTIÈRE, Françoise de (épouse de Louis Charron) H dépôt 1 (A 10)

Lussault, voir *Lussault-sur-Loire*

Lussault-sur-Loire H dépôt 1 (B 17-19 n., 32)

seigneurie du Cray H dépôt 1 (H 5)

MAILLARD, Charles H dépôt 1 (B 51)

MANGAVELLE, Claude H dépôt 1 (B 45) n.

MARCHANT H dépôt 1 (E 76)

MARCHANT, Adam H dépôt 1 (E 65)

MATIGNON, Jean H dépôt 1 (E 74)

MILLET H dépôt 1 (E 73)

MOLLAN (famille) H dépôt 1 (H 8)

Monteaux (dép. Loir-et-Cher) H dépôt 1 (B 17-19) n.

MONTMORENÇY, Antoinette de (épouse de Michel de Guast) H dépôt 1 (B 8) n.

Montrichard (dép. Loir-et-Cher)

couvent Sainte-Ursule H dépôt 1 (B 13)

religieuses ursulines H dépôt 1 (B 53)

Nazelles, voir *Nazelles-Négron*

Nazelles-Négron H dépôt 1 (B 17-19 n., 33-34, 76)

aumônerie de Nazelles H dépôt 1 (A 4)

aumônerie de Négron H dépôt 1 (A 4)

Négron, voir *Nazelles-Négron*

NORBERT (maître apothicaire d'Amboise) H dépôt 1 (E 94) n.

- OLLIVIER, Jehan H dépôt 1 (E 78)
- Onzain* (dép. Loir-et-Cher) H dépôt 1 (B 17-19) n.
- PELTEREAU, Florentine H dépôt 1 (B 10) n.
- PENICEAU H dépôt 1 (E 91)
- PERCEVAL, Jean H dépôt 1 (E 81)
- PERSEVANT, Anne H dépôt 1 (B 58) n.
- PERTHUIS H dépôt 1 (E 73)
- Pontlevoy* (dép. Loir-et-Cher) H dépôt 1 (B 17-19) n.
métairie de La Pommeraie H dépôt 1 (B 58) n.
- RAYER, M. H dépôt 1 (E 193)
- Reugny* H dépôt 1 (B 35)
- REVELLOIS (famille) H dépôt 1 (H 10)
- Saint-Antoine*, voir *Saint-Antoine-du-Rocher*
- Saint-Antoine-du-Rocher* : aumônerie et maladrerie H dépôt 1 (A 4)
- Saint-Martin-le-Beau* H dépôt 1 (B 17-19) n.
aumônerie et maladrerie *alias* L'Hôpital H dépôt 1 (A 4), (B 36)
métairie du Coudray H dépôt 1 (B 36-38)
- Saint-Ouen-les-Vignes* H dépôt 1 (B 17-19) n.
- Saint-Ouin-du-Bois*, voir *Saint-Ouen-les-Vignes*
- Saint-Règle* H dépôt 1 (B 17-19) n.
- SCARRON, Paul (conseiller en la cour de Parlement) H dépôt 1 (B 11) n.
- SEIGNAC, Nicolas H dépôt 1 (E 69)
- Souvigny* H dépôt 1 (B 17-19 n., 56 n., 57)
fief du Ruau H dépôt 1 (B 78)
- TEISSIER, Jean H dépôt 1 (E 70)
- THOMAS, Jacques H dépôt 1 (B 79)
- TRAHÉ, Jean H dépôt 1 (E 66)
- TRACHELION, René de (sieur de Bussy) H dépôt 1 (B 11) n.
- Tours*
généralité H dépôt 1 (B 12)
intendant de la généralité H dépôt 1 (A 6)
- VAILLANT, Raoullet H dépôt 1 (E 68)
- VALLADON, Louis H dépôt 1 (E 87)

TABLE DES MATIÈRES

Introduction	p. 3
Bibliographie	p. 15
Sources complémentaires	p. 19
Plan de classement	p. 25

RÉPERTOIRE

ARCHIVES ANTÉRIEURES À 1790

Actes de fondation de l'établissement (1491-1784)	p. 29
<i>Hôtel-Dieu (1562-1784)</i>	p. 29
<i>Confrérie de Saint-Nicolas (1491)</i>	p. 30
<i>Charité d'Amboise (1567-1729)</i>	p. 30
Titres de propriété (1225-an XI)	p. 30
<i>Hôtel-Dieu (1225-an XI)</i>	p. 30
<i>Léproserie (1608-1698)</i>	p. 36
<i>Confrérie de Saint-Nicolas (1343-1784)</i>	p. 36
<i>Charité d'Amboise (1703-1790)</i>	p. 37
Matières ecclésiastiques (1571-1784)	p. 37
<i>Hôtel-Dieu (1773-1784)</i>	p. 37
<i>Confrérie de Saint-Nicolas (1571)</i>	p. 37
Inventaires généraux et partiels (1647-[XVIII ^e s.])	p. 38
<i>Hôtel-Dieu (1647-1707)</i>	p. 38
<i>Charité d'Amboise ([XVIII^e s.]</i>	p. 38
Administration de l'établissement (1449-an III)	p. 38
<i>Hôtel-Dieu (1554-1790)</i>	p. 38
<i>Léproserie (1543-1648)</i>	p. 42
<i>Confrérie de Saint-Nicolas (1449-1784)</i>	p. 42
<i>Charité d'Amboise (1696-an III)</i>	p. 45
Malades (1584-1814)	p. 45
<i>Hôtel-Dieu (1584-1814)</i>	p. 45

Papiers ne rentrant pas dans les séries précédentes ([1531]-1705)	p. 46
<i>Titres BABOU de La Bourdaisière (1628, 1638)</i>	p. 46
<i>Titres DE CONVERS (1596-1705)</i>	p. 46
<i>Titres DE LA CHASTEIGNERAIE (1621)</i>	p. 47
<i>Pièces égrennées ([1531]-XVIII^e s.)</i>	p. 47

ANNEXES

Titres de l'hôtel-Dieu d'Amboise analysés en 1850 par E. CARTIER	p. 51
Tableau géographique des noms de lieux	p. 61
Index général	p. 63