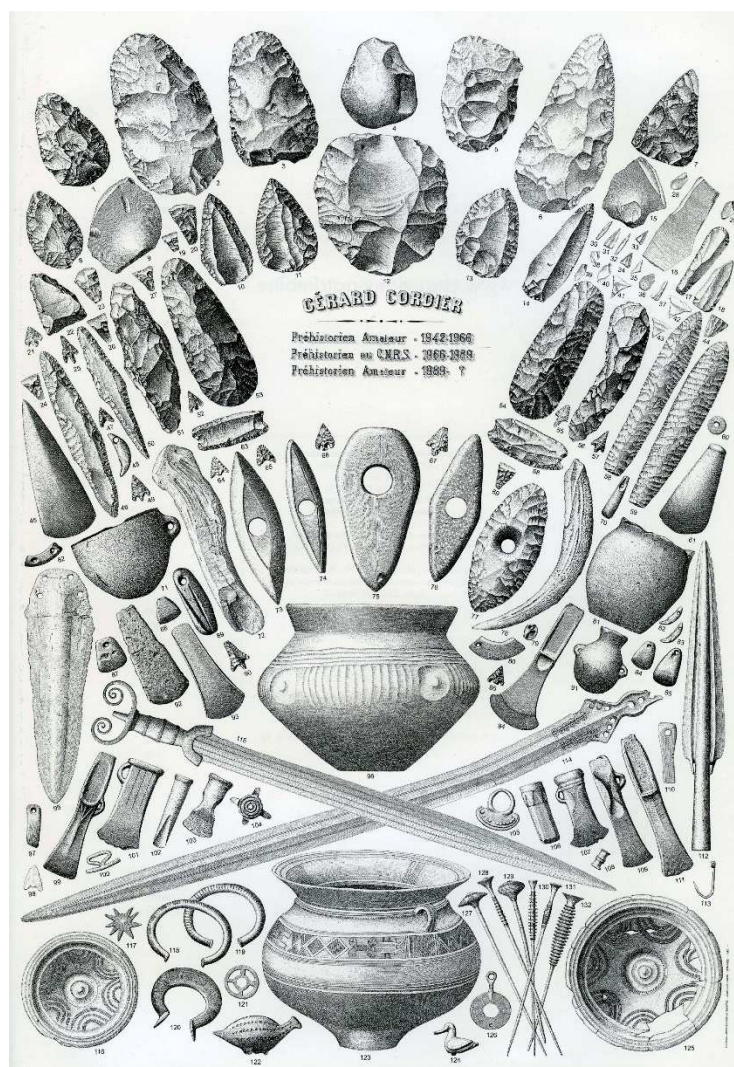


CONSEIL DEPARTEMENTAL
D'INDRE-ET-LOIRE

FONDS GERARD CORDIER
(1924-2014)

REPERTOIRE NUMERIQUE DETAILLE DE LA SOUS-SERIE 263 J



ARCHIVES DEPARTEMENTALES
Chambray-lès-Tours
2016

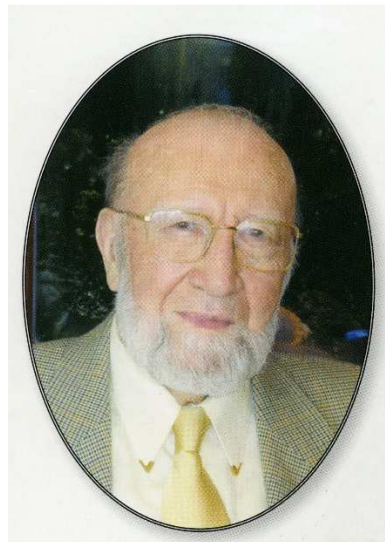
Illustration de couverture :

Planche d'illustrations dessinée en 1990 par Gérard Cordier représentant 132 objets de mobilier archéologique dont les dessins figurent dans ses publications.

**CONSEIL DEPARTEMENTAL
D'INDRE-ET-LOIRE**

**Répertoire numérique détaillé
de la sous-série 263 J**

**FONDS GERARD CORDIER
(1924-2014)**



Inventaire par Anne DEBAL-MORCHE
Conservatrice en chef du patrimoine

ARCHIVES DEPARTEMENTALES
CHAMBRAY-LES-TOURS
2016

INTRODUCTION

DATES EXTREMES

Ce fonds couvre la période 1943-2014.

IMPORTANCE MATERIELLE

L'ensemble représente 91 articles, soit 4 mètres linéaires.

MODALITES D'ENTREE

Ce fonds d'archives a été donné aux Archives départementales d'Indre-et-Loire les 3 mai et 12 août 2016 par Madame Annette Gallet, compagne de Gérard Cordier.

CONDITIONS D'ACCES

Accès libre pour les dossiers documentaires et les dessins (263 J 1-21 ;33-91)
Accès réservé pour la correspondance (263 J 22-32), communicable en 2036

CONDITIONS DE REPRODUCTION

Reproduction libre sous réserve du respect des droits du droit de la propriété intellectuelle ainsi que du règlement de la salle de lecture.

ELEMENTS BIOGRAPHIQUES

Cette biographie a été rédigée à partir de l'article de Daniel SCHWEITZ « L'archéologie pour projet de vie : Gérard Cordier (1924-2014) », *Bulletin de la Société archéologique de Touraine*, tome LX, 2014, p. 101-116

Gérard Cordier (24 mai 1924- 22 mars 2014)

Gérard Cordier est né à Tours le 24 mai 1924, fils unique d'un père contremaître à la Compagnie industrielle de Matériel de Transport à Saint-Pierre-des-Corps et d'une mère couturière. Elève à l'école primaire supérieure Paul-Louis Courier à Tours, il est marqué par l'influence de deux professeurs : René Caisso, historien, auteur d'études sur la vente des biens nationaux à Tours et Raymond Garestier, nommé en 1938 conservateur du musée d'histoire naturelle de Tours. C'est auprès de lui qu'il cherche à identifier les fossiles découverts dans ses prospections. Dès son adolescence Gérard Cordier s'intéresse à la Préhistoire, à la Géologie et à la Conchyologie. En 1942, il est admis à la Société préhistorique française, sur présentation de Jacques-Marie Rougé (1873-1956), conservateur du musée du Grand-Pressigny depuis 1922. En 1943, il est élu « membre correspondant » de la Société Archéologique de Touraine, sur présentation également de Jacques-Marie Rougé, de Jean-Edmond Weelen (1903-1975), journaliste et historien et de Pierre-Louis Fréon (1908-1996).

En 1943, Jacques-Marie Rougé va le présenter à Raymond Maufrey, professeur à l'Institut de paléontologie humaine de Paris et directeur de la Circonscription archéologique de Paris-sud qui a conçu un projet d'inventaire national des mégalithes et choisit pour réaliser celui de l'Indre-et-Loire, Gérard Cordier qui en mène l'étude de 1944 à 1958.

En 1945, il est admis à la nouvelle école du Cadastre à Toulouse, dont il suit les cours jusqu'en 1947, puis entre comme géomètre au service du Cadastre de Tours.



A Loché-sur-Indrois, les opérations de cadastre au château. 1951.

De gauche à droite :

Gérard Cordier et sa 4 CV, Jacques Rey, Robert Dumoulin, Olivier Mariotton, Michel Douceau
(AD37 263 J 7, dossier documentaire Loché-sur-Indrois)

L'activité de Gérard Cordier au service du cadastre lui permet un travail de repérage et de prospections des sites protohistoriques. Grâce à son savoir-faire professionnel il accompagne le texte de ses articles de relevés topographiques et de dessins très précis du mobilier archéologique, et publie en 1957 une « note pratique sur le cadastre » publiée dans le bulletin de la Société préhistorique française.

L'étude des collections archéologiques conservés dans les musées le conduit en 1954 à présenter celles du musée du Grand-Pressigny dans la grande Galerie du château qui vient d'être restaurée. Dans le compte-rendu de cette nouvelle installation de 36 vitrines publié dans le *Bulletin des Amis du musée du Grand-Pressigny* (n°5, année 1954), il relate dans un style direct les deux principes dont il s'est inspiré : « atteindre un but éducatif, pour familiariser le public avec la Préhistoire, et revêtir un caractère local ». Cette présentation fut très appréciée lors de l'inauguration du musée le 17 juillet 1955, et Gérard Cordier exerce d'ailleurs les fonctions de conservateur-adjoint de 1955 à 1960.

Après sa rencontre en 1956, lors du Congrès de Préhistoire de Poitiers-Angoulême, avec le professeur Jacques-Pierre Millote (1920-2002), Gérard Cordier se spécialise dans la Protohistoire dont il devient une référence sur le plan international.

C'est d'ailleurs à l'occasion des compte-rendu de ce congrès qu'il publie un article d'une trentaine de pages, intitulé « le vrai visage du Grand-Pressigny » remettant en cause l'image flatteuse d'un centre préhistorique exceptionnel par une production « industrielle » de silex destinée à l'exportation. Une prise de position qui va entraîner une polémique au sein du milieu archéologique.



Musée du Grand-Pressigny.
Congrès du 13 septembre 1949
Gérard Cordier, (au 1^{er} rang, en chemise)
présent dans l'assistance.

Cliché Robert Arsicaud.
FRAD037 5 Fi1247

En 1966, Gérard Cordier est détaché du service du cadastre, en tant que chargé de recherches au CNRS (Centre national de la recherche scientifique), sous le parrainage du doyen Lionel Balout, directeur de l'Institut de paléontologie humaine, du professeur Pierre-Rolland Giot, de René Joffroy, directeur du musée des Antiquités nationales au château de Saint-Germain-en-Laye. Sa mission concerne l'étude de l'âge du bronze en Touraine et dans la région de la Loire moyenne. Il continue les relations scientifiques entretenues avec Jean-Pierre Millote, Raymond Riquet (1914-1983), médecin devenu professeur d'université en 1967, spécialiste de l'anthropologie, et avec Michel Gruet (1912-1988), médecin lui aussi, qui réalisa l'inventaire des mégalithes de la France, pour le Maine-et-Loire.

Les fouilles archéologiques

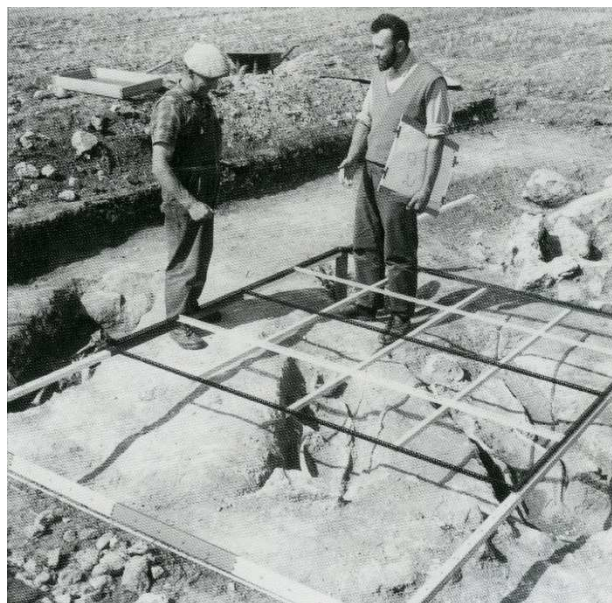
Gérard Cordier a effectué plusieurs fouilles en Touraine, amenant des découvertes archéologiques qui comptent parmi les plus importantes jamais réalisées dans le département et ont contribué à sa réputation scientifique.

De 1961 à 1967, les fouilles du champ d'urnes de la sablière de Chissay-en-Touraine lui permettent d'étudier 18 sépultures à incinération datées du Bronze final II A (1100 avant notre ère).

De 1962 à 1968, il procède à la fouille des deux tumulus de Sublaines, et met au jour dans le plus petit, datable du Bronze final III B (800 avant notre ère), une urne funéraire décorée de lamelles d'étain constituant une ornementation d'une étonnante qualité esthétique.

De 1964 à 1968, toujours à Sublaines, il se consacre à la fouille du dolmen détruit de Villaine et des cimetières qui l'entouraient, faisant apparaître 3 périodes d'occupation : au Néolithique, avec les restes de 140 individus, à l'Age du Bronze et entre 650 et 800 : un cimetière mérovingien de 200 tombes.

La vie de chercheur de Gérard Cordier est liée à la commune de Sublaines, qui met à sa disposition les locaux de l'ancien presbytère comme lieu de travail et donnera son nom à une des rues du village.



Gérard Cordier sur le chantier de fouilles de Sublaines, dolmen de Villaine, septembre 1964
Collection privée

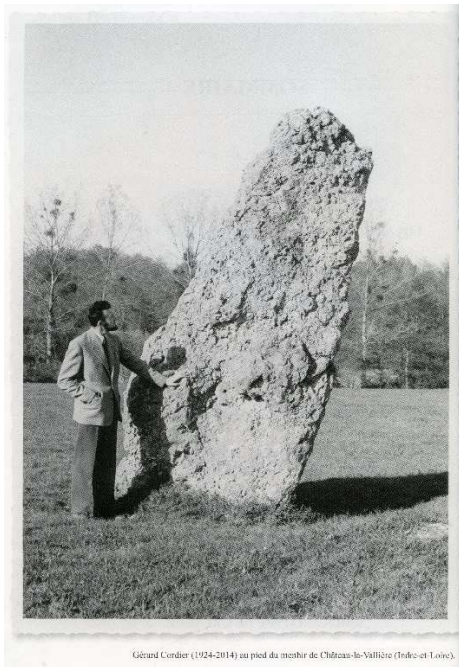
Recherches et publications

Outre ses recherches sur la Pré et Protohistoire, Gérard Cordier va s'associer au professeur Raymond Mauny concernant les recherches sur les souterrains-refuges aménagés. Ils publient en 1967 un inventaire des « souterrains-refuges, caves fortes et hypogées du département d'Indre-et-Loire ».

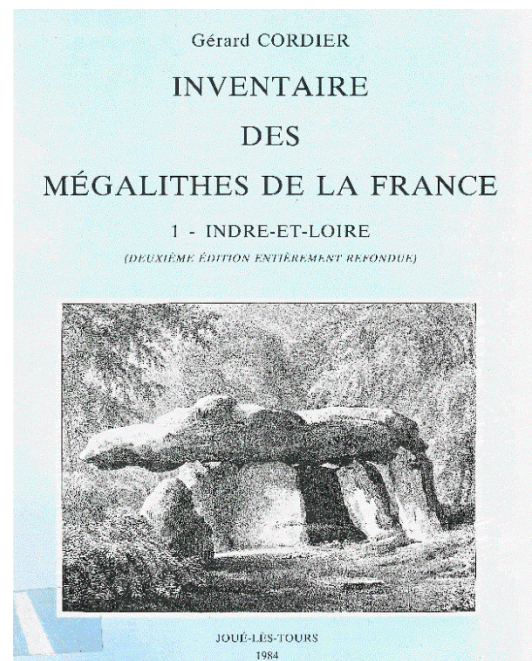
En 1967, Gérard Cordier publie aussi dans le cadre des travaux du *Laboratoire d'anthropologie préhistorique de la faculté des Sciences de Rennes*, **un répertoire topobibliographique sur l'Indre-et-Loire préhistorique et protohistorique**, portant sur 956 titres publiés jusqu'en 1964. Gérard Cordier termine son introduction par quelques phrases caractéristiques de son travail : « *Œuvres de bénédictins selon la formule la plus élogieuse, taches de petits esprits inaptes à s'élever au niveau de la synthèse selon d'autres appréciations, les travaux de cette espèce sont rarement générateurs de prestige pour leurs auteurs, qui heureusement s'en soucient fort peu par définition. Et, si curieux que cela puisse paraître à une époque où les plus travailleurs et les mieux désœuvrés répètent avec une égale conviction « qu'on ne peut rien faire sans répertoire et sans inventaires », ces réalisations sont celles dont l'édition est la plus hérissée de difficultés ».*

Des difficultés que Gérard Cordier retrouvera pour ses publications les plus importantes.

Si ***l'Inventaire des mégalithes d'Indre-et-Loire*** paru en 1963 est édité par le CNRS, c'est à ses frais qu'il édite en 1984 la seconde édition, révisée et complétée et en 2009 son ouvrage magistral ***l'Age du bronze dans les pays de la Loire moyenne*** (702 pages, 459 figures dont 78 cartes, 3650 dessins d'objets et une bibliographie de 1300 titres).



Gérard Cordier (1924-2014) au pied du menhir de Châteauneuf-Vallée (Indre-et-Loire).



Au cours de ces soixante-dix ans d'activité de 1944 à 2014, Gérard Cordier a abordé les différentes facettes de l'archéologie : compilation des études anciennes, toponymie, prospection au sol, inventaire des collections muséales, fouilles, étude et conservation du mobilier, corpus d'objets archéologiques, diffusion des résultats à travers ses publications : une bibliographie riche de 333 titres.

COMPOSITION ET INTERET DU FONDS

L'œuvre archéologique de Gérard Cordier est connue grâce à ses publications mais les différents documents qui composent ce fonds : les dossiers documentaires, la correspondance et les dessins réalisés par Gérard Cordier permettent de conserver l'ensemble du travail préparatoire de recherche et de comprendre un des aspects de sa personnalité, celui de la rigueur scientifique.

Les dossiers documentaires

Ils concernent en majorité l'Indre-et-Loire, et sont classés par communes. Ils sont composés de cartes, de plans de situations, de photographies, de croquis, de notes de travail, de correspondance échangées avec d'autres archéologues et représentent souvent un témoignage important de l'état des recherches à une période donnée. D'autres dossiers concernent les départements de la Région Centre et des Pays de la Loire, dont Gérard Cordier a étudié certains sites. D'autres dossiers classés par département complètent ces références documentaires. Ces dossiers commencés dans les années 1950 ont continuellement été enrichis par Gérard Cordier jusqu'en 2014.

La correspondance

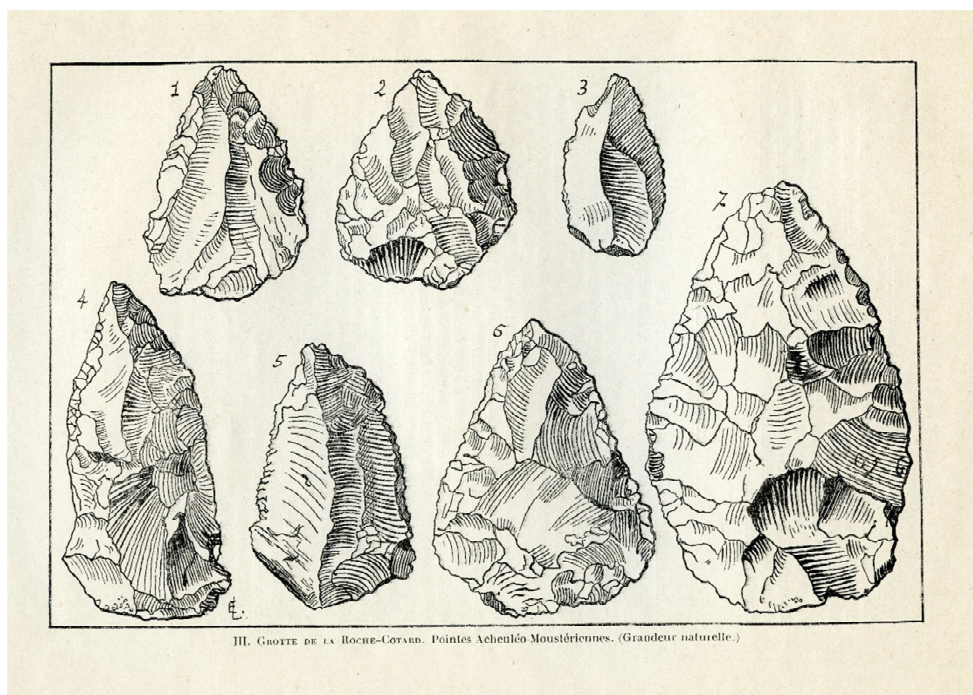
En raison du caractère privé, elle ne sera communicable qu'en 2036 mais elle permet de voir, grâce à ces échanges épistolaires avec d'autres archéologues, certains réputés et qu'il estimait, le stimulant partage de connaissances, entretenu parfois pendant de longues années.

Les dessins

Ils constituent la partie la plus exceptionnelle de ce fonds. Ces dessins concernent les objets archéologiques dans leur diversité de matériaux et d'usage (pierre, bronze, céramique, armes, outils, ornements), mais aussi les monuments mégalithiques (dolmens, menhirs), les plans cadastraux, les cartes géographiques : tous les éléments figurés destinés à illustrer les publications des articles écrits par Gérard Cordier.

Le dessin exécuté au crayon, puis à la plume soit sur calque, soit sur papier était assemblé avec les autres dessins pour former une planche d'illustration pouvant rassembler jusqu'à une centaine d'objets. Les dessins sont collés sur un support carton de différents formats, variant de 30 x 40 cm à 50 x 75 cm.

Ce type de planches d'illustrations s'inscrit dans l'héritage des naturalistes et des encyclopédistes et pour l'Indre-et-Loire dans les ouvrages historiques parus au milieu du 19^{ème} siècle et au début du 20^{ème} siècle : *La Touraine* » de l'abbé Bourassé, *les Tableaux Chronologiques de l'histoire de Touraine* de Clarey-Martineau et *la Touraine préhistorique* de Dubreuil-Chambardel.



PI.III. Grotte de la Roche-Cotard. Pointes Acheuléo-Moustériennes. Dessin de M.Lajudie L. Dubreuil-Chambardel. *La Touraine préhistorique*. Paris. 1923.

Si ce type de dessin paraît légitime à une époque où la photographie d'objets n'était pas répandue, on peut se demander pourquoi le dessin est toujours utile dans la recherche archéologique actuellement. La photographie ne traite que partiellement le sujet, alors que le dessin archéologique résulte d'une analyse, et complète la description écrite. C'est le cas notamment des représentations de silex, leur typologie est liée à la technique de débitage des éclats et des lames, le dessin doit donc rendre compte du relief de l'objet, mais aussi du geste technique qui a conduit à lui donner cet aspect. Sur une roche taillée, chaque empreinte est le résultat d'un enlèvement réalisé par percussion ou par pression. Il s'agit de retrouver la direction de chacun de ces enlèvements, visibles par des ondulations et de les traduire sur le dessin. Les traits représentant les ondes partent des arêtes, de manière à réserver les parties les plus claires en bas de chaque enlèvement ; ils sont plus ou moins denses suivant l'importance du relief à représenter. La surface du cortex, l'enveloppe superficielle du rognon de silex, est représenté par des séries de points de grosseur et de densité variables suivant les rugosités.

Les haches polies sont mises en relief par des pointillés ou des traits parallèles longitudinaux recoupés souvent par des traits obliques destinés à accentuer le relief, les traces visibles laissées par le travail de polissage sont figurées ainsi que le piquetage résiduel.

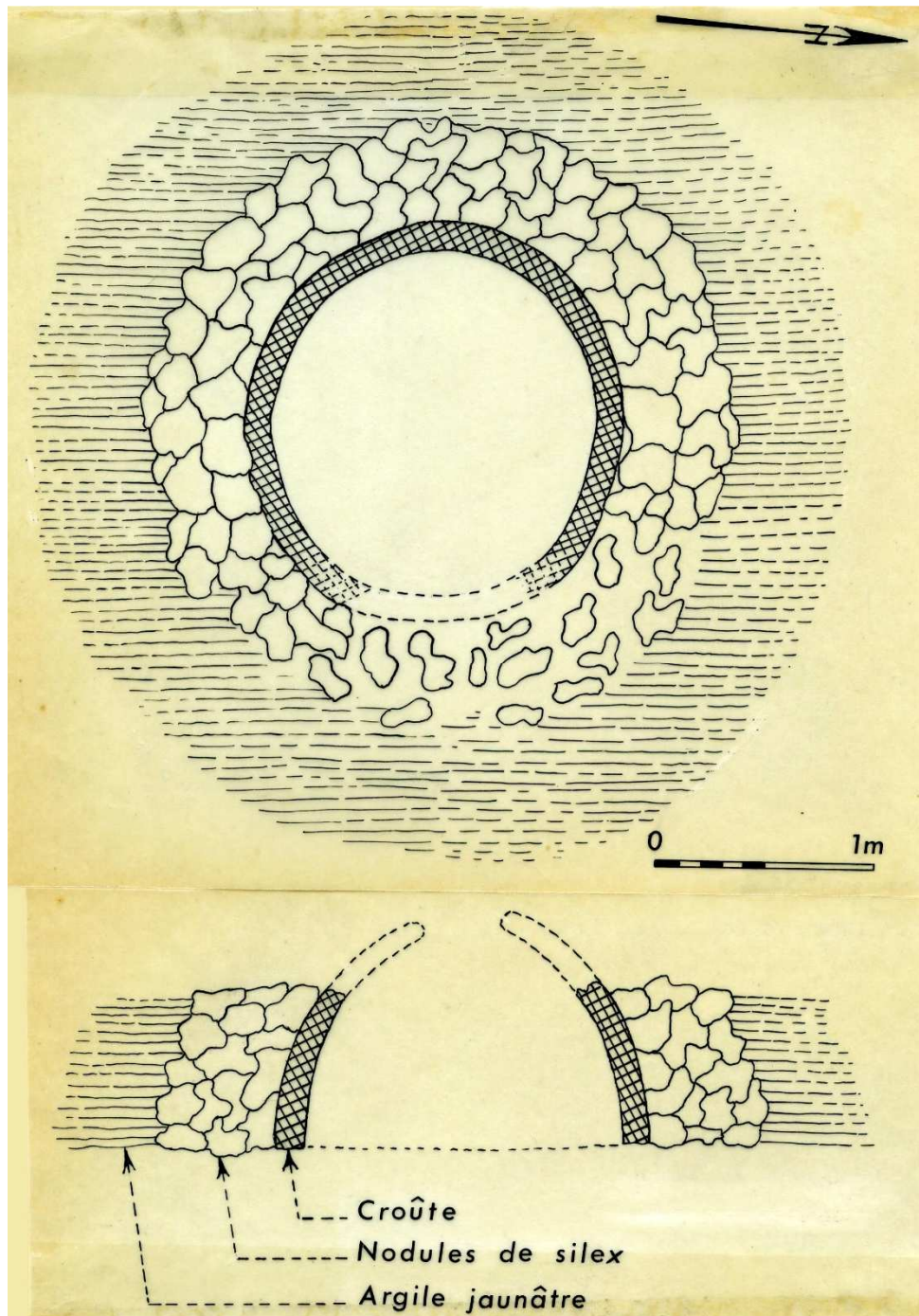
Les procédés de reproduction des dessins au trait sont fondés sur le contraste entre le trait noir et homogène et le support d'impression blanc ou transparent. Pour renforcer un contraste, Gérard Cordier utilise souvent les traits croisés, à condition qu'ils soient assez écartés car une trop forte densité peut risquer de donner un aspect noirci. C'est aussi pour cette raison qu'il est souvent souhaitable de connaître à l'avance le taux de réduction envisagé : une figure réduite au tiers de ses dimensions ne saurait être exécutée de la même manière qu'une autre, reproduite grandeur naturelle. Sur chaque figure ou chaque planche, une échelle graphique facilite l'appréciation des dimensions.



Dossier documentaire. Nouans-les-Fontaines. 263 J 8

Photographies de la prospection archéologique faite au lieu-dit « L'Idée » en avril 1952 à l'occasion de la mise au jour par un cultivateur d'un amas de pierres et de scories qu'il voulait enlever.

En haut, photographies représentant l'abbé Bourderioux et Gérard Cordier



Dossier documentaire. Nouans-les-Fontaines. 263 J 8

Dessin de Gérard Cordier, encre sur calque représentant la structure du four.

Ce dessin a été publié dans l'article : Note 9. Sur les traces des premiers métallurgistes aux confins de la Touraine et du Berry. *Les amis du Musée Préhistorique du Grand-Pressigny*, n°6, 1955, p.58-66, 3 fig. , 1 pl.

Mon cher ami.

[18-12-54]

Des gens viennent de s'attaquer à un Tumulus - du moins ce qui
pourrait être un Tumulus d'après la description qu'on m'en fait ?
en pleine campagne. On a sorti un squelette ! et probable-
ment jeté le tout. C'est entre Tauxigny et Ligueil.

Si la chose vous intéresse on pourrait voir cela lundi au début
de l'après-midi. Qu'en pensez-vous ? J'ai peur qu'on continue
le démantèlement de la terre de cette butte et que tout s'en aille
au vent ?

Ce qui est certain c'est qu'il y a là des tombes loin de tout bourg

Meilleurs sentiments

M. Bourderioux
C. de Loché-sur-Indrois

Note de l'abbé Bourderioux écrite à Gérard Cordier. 18/2/1954
Dossier documentaire. Manthelan. 263 J 8

Mon cher ami

Des gens viennent de s'attaquer à un tumulus, du moins, ce qui pourrait être un tumulus
d'après la description qu'on m'en fait ? En pleine campagne. On a sorti un squelette ! et
probablement jeté le tout. C'est entre Tauxigny et Ligueil.

Si la chose vous intéresse, on pourrait voir cela en début de l'après-midi. Qu'en pensez-
vous ? J'ai peur qu'on continue le démantèlement de la terre de cette butte et que tout s'en
aille au vent ?

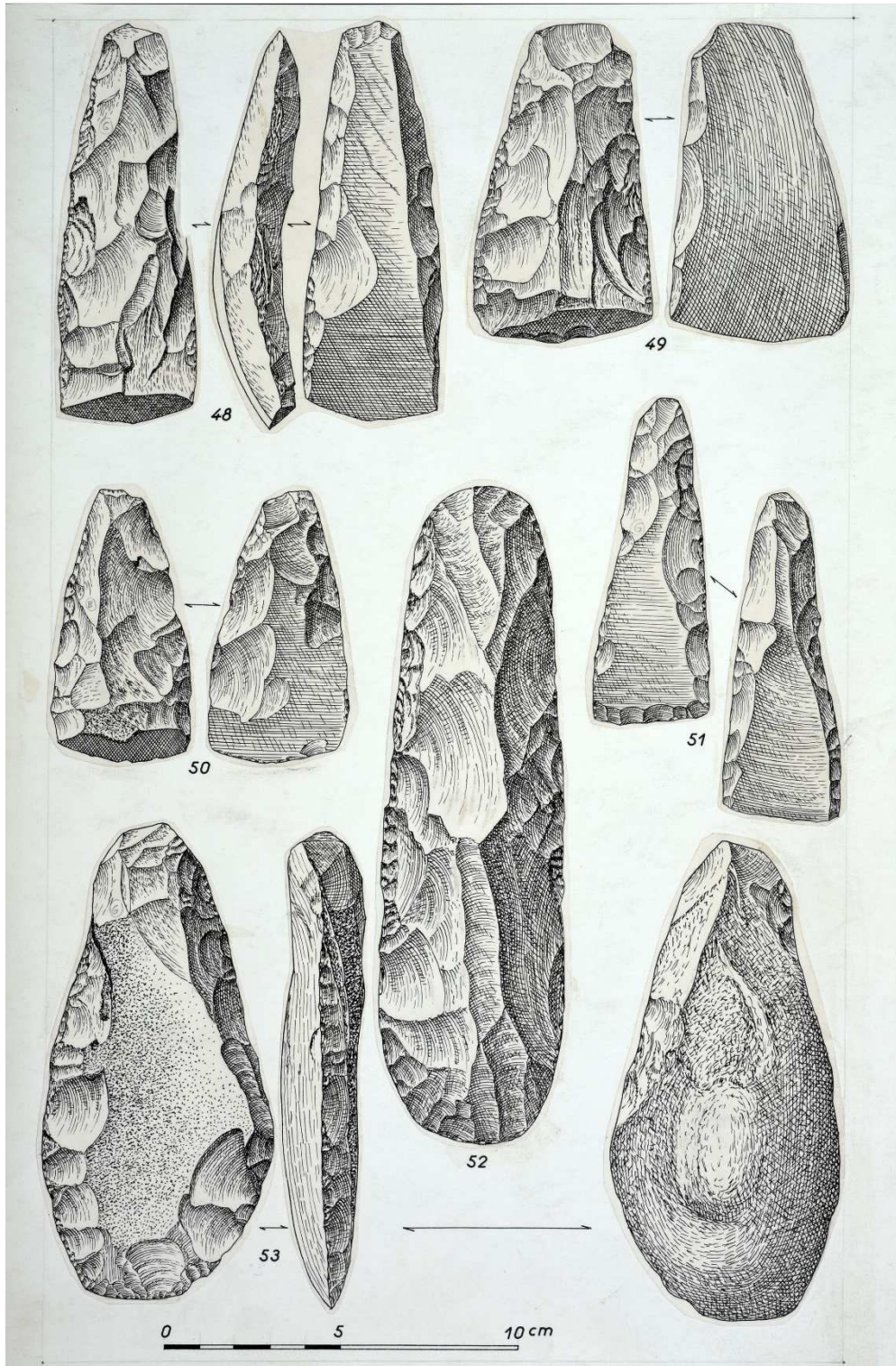
Ce qui est certain, c'est qu'il y a des tombes loin de tout bourg.

Meilleurs sentiments

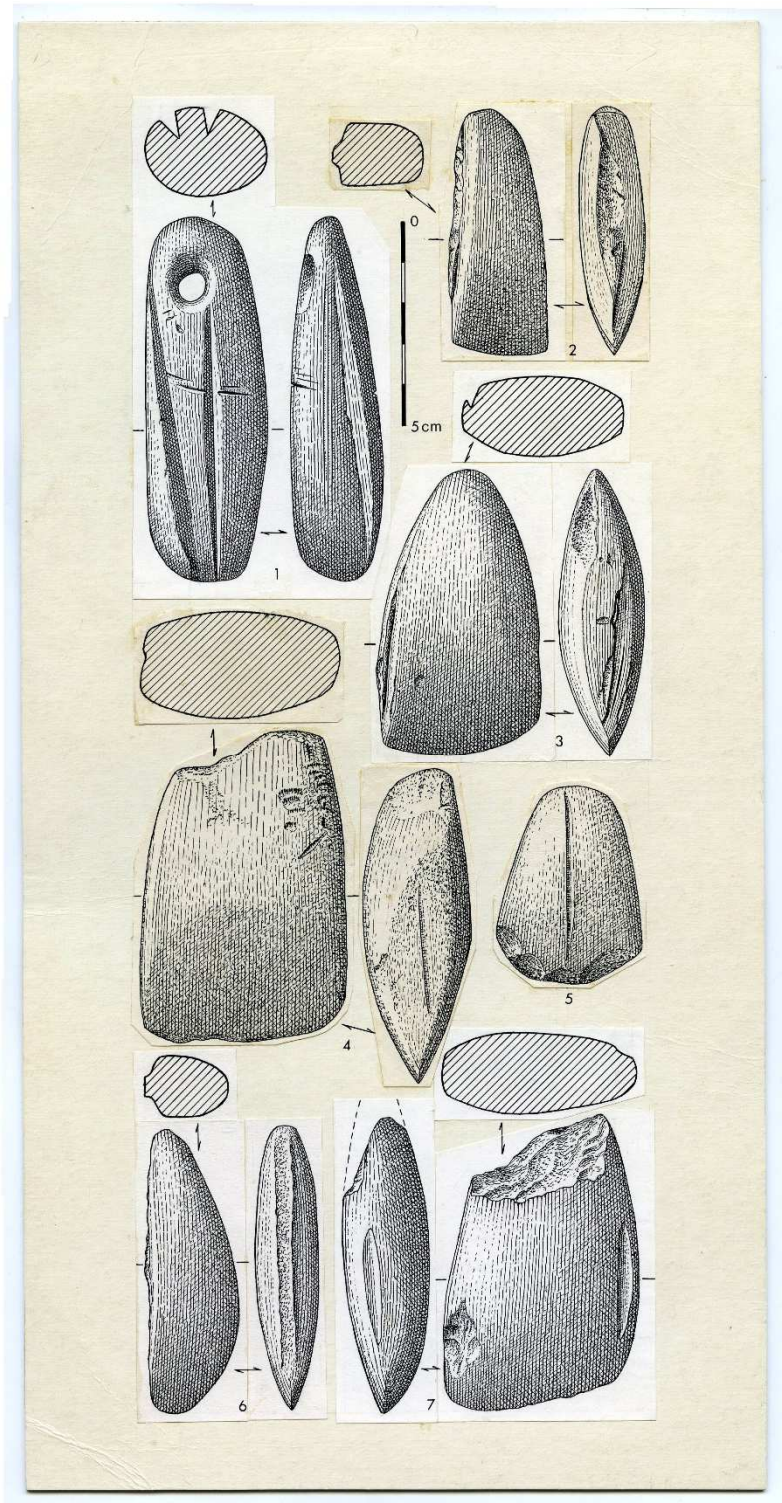
M[ichel] Bourderioux

C[uré] de Loché-sur-Indrois

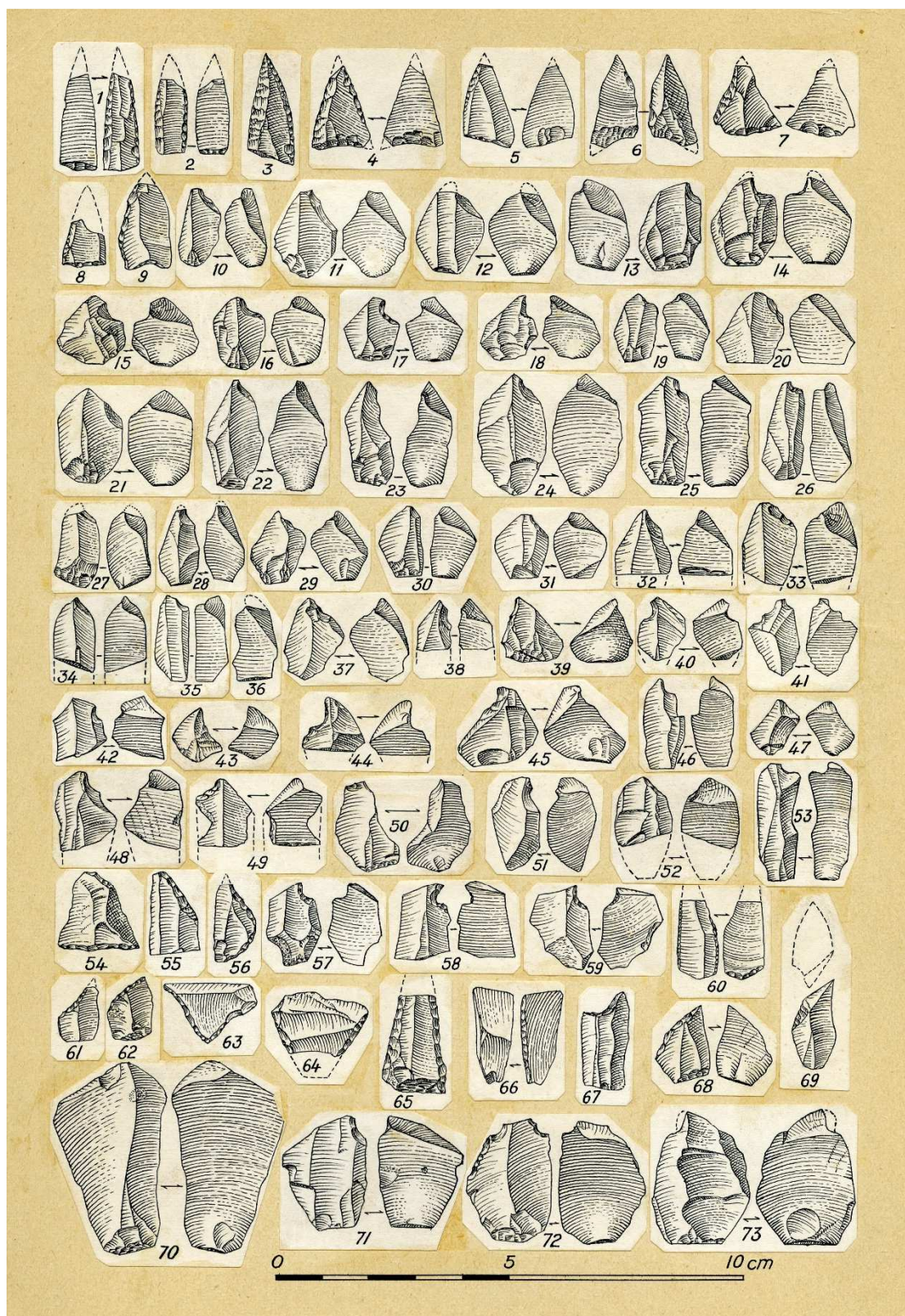
Ce texte de l'abbé Bourderioux, membre de la Société Archéologique de Touraine, conservateur des Antiquités et objets d'art d'Indre-et-Loire montre la collaboration existant entre les deux hommes et le rôle des archéologues amateurs dans le sauvetage des découvertes archéologiques.



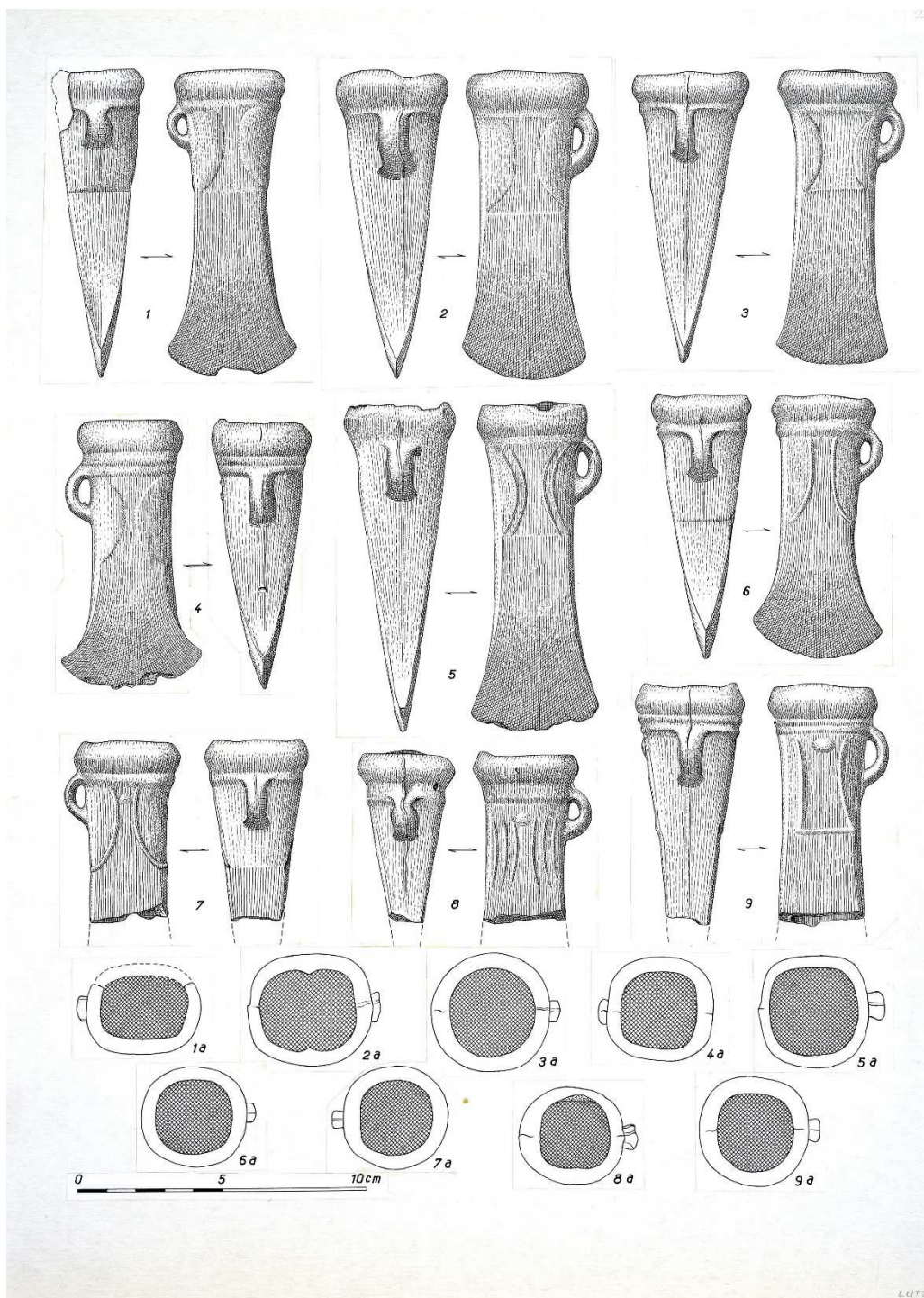
G rard Cordier. Dessins de silex, encre sur papier, coll  sur carton. 263 J 84
 Fig 5 illustrant l'article « La station du Petit-Paulmy (Abilly) ».
Bulletin des Amis du mus e pr historique du Grand-Pressigny, n 6, 1955.



Gérard Cordier. Dessins de haches polies, encre sur papier, collé sur carton. 263 J 72



Dessins de silex, encre sur papier, collé sur carton. 263 J 84
 Gérard Cordier place sur une seule planche 73 objets dessinés à taille réelle
 Fig. 2 de l'article « La station tardenoisienne de la Blanchardière à Perrusson (37).
Bulletin de la Société Préhistorique Française, T. LXI. 1964.



Dessins de Haches (bronze), encre sur papier, collé sur carton. 263 J 40
 Dépôt de la ferme du Bois. Lutz-en Dunois (28). Musée de Châteaudun,
 sauf n°4 au Arshmolean Museum.

BIBLIOGRAPHIE

Les ouvrages accompagnés de cotes sont conservés dans la bibliothèque de la Direction des Archives et de l'Archéologie d'Indre-et-Loire

Ouvrages écrits par Gérard Cordier

La bibliographie de Gérard Cordier qui s'étend de 1944 à 2014 est importante puisque 333 titres y sont référencés, ils ont été rassemblés dans les dernières pages de son dernier ouvrage, paru en 2015 *Le cimetière des Chevrettes à Chambon (Indre-et-Loire) et le groupe de Chambon* et dans la bibliographie concernant les auteurs des articles des bulletins de la Société archéologique de Touraine.

<http://www.societearcheotouraine.eu/1878/nos-auteurs/cordier-gerard>.

Les articles

C'est en 1944 qu'il publie dans le *Bulletin de la Société archéologique de Touraine*, tome XXIX, ses premières notes consacrées aux observations sur les monuments mégalithiques, suivies en 1945 de deux articles sur les stations néolithiques à Amboise, parus dans le *Bulletin de la Société Préhistorique Française*. De 1952 à 1955, c'est dans le *Bulletin des Amis du Musée Préhistorique du Grand-Pressigny*, qu'il publie une quinzaine d'articles. Dans les années suivantes, les revues les plus citées sont le *Bulletin de la Société Préhistorique Française* (47 contributions de 1945 à 2012), *la Revue Archéologique du Centre* (28 contributions de 1963 à 2002) et *les Amis du Vieux Chinon* (28 contributions de 1949 à 2014).

Bulletin des Amis du Musée Préhistorique du Grand-Pressigny. 1951-1962.....188 PERU 1
Tirés-à-part de 50 articles publiés de 1950 à 19648°Bh 305/1-50

Les ouvrages

Trois ouvrages importants, dont l'un a fait l'objet de deux éditions consacrent la synthèse de ses recherches :

CORDIER Gérard, *Inventaire des mégalithes de la France, 1 - Indre-Loire*. 132 p., 40 fig., 38 pl., CNRS, Paris, 1963. 4° 161

CORDIER Gérard, *Inventaire des mégalithes de la France, 1 - Indre-Loire*. 2^{ème} édition, 204 p., 116 fig., 24 pl., La Simarre, Joué-lès-Tours, 1984. 4° 666

CORDIER Gérard, *L'Indre-et-Loire, préhistorique et protohistorique. Répertoire topobibliographique. Travaux du laboratoire d'Anthropologie Préhistorique*, 136 p., 17 fig., 5 tabl., Faculté des Sciences de Rennes, 1967. 4° B 628

CORDIER Gérard, *L'Âge du Bronze dans les pays de la Loire moyenne*, 702 p., 458 fig., 22 pl., La Simarre, Joué-lès-Tours, 2009..... H-GEN COR. A

D'autres ouvrages concernant le Chinonais :

CORDIER Gérard, *Préhistoire et Protohistoire dans le canton de Chinon*, 13 p., La Simarre, Joué-lès-Tours, 1983..... 4 BH 708

CORDIER Gérard, HUBERT-PELLIER Martine, BOUCHER Thomas, *Le Véron. Géographie physique, Préhistoire et Protohistoire (p.79-133, 31 fig.), des Celtes aux Carolingiens* 197 p., Ed. Ecomusée du Véron, La Simarre, Joué-lès-Tours, 2003. 4°1387

Ouvrages concernant Gérard Cordier et le dessin archéologique

SCHWEITZ Daniel, « L'archéologie pour projet de vie : Gérard Cordier (1924-2014) », *Bulletin de la Société archéologique de Touraine*, tome LX, 2014, p. 101-116

LAURENT Pierre, « Le dessin des objets préhistoriques : une introduction. », *Revue Archéologique du Centre de la France*, tome 24, fascicule 1, 1985, pp 83-96

PLAN DE CLASSEMENT

Dossiers documentaires	263 J 1 – 263 J 21
Indre-et-Loire. Classement par communes	263 J 1 – 263 J 12
France. Classement par départements	263 J 13 – 263 J 16
Région Centre et Pays-de Loire	263 J 17 – 263 J 21
 Correspondance	 263 J 22 – 263 J 32
 Dessins, planches d'illustration	 263 J 33 – 263 J 91
 Planches d'illustration de l'ouvrage : <i>L'Age du bronze dans les pays de la Loire Moyenne</i>	 263 J 33 – 263 J 45
 Planches d'illustration de l'ouvrage : <i>Inventaire des mégalithes de la France. 1 - Indre-et-Loire</i>	 263 J 46 – 263 J 53
 Planches d'illustration des articles dans différentes revues :	
Classement par communes.....	263 J 54 – 263 J 69
Classement par typologie.....	263 J 70 – 263 J 91

REPertoire

Dossiers documentaires

Indre-et-Loire, classement par communes

- 263 J 1** Abilly, Ambillou, Amboise, Anché, Antogny-le-Tillac, Artannes-sur-Indre, Assay, Athée-sur-Cher, Auzouer-en-Touraine, Avoine, Azay-le-Rideau, Azay-sur-Cher, Azay-sur-Indre, Balesmes, Ballan-Miré.
- 263 J 2** Barrou, Beaulieu-lès-Loches, Beaumont-la-Ronce, Beaumont-en-Véron, Beaumont-Village, Benais, Berthenay, Betz-le-Château, Bléré, Bossay-sur-Claise.
- 263 J 3** Bossée, Bourgueil, Bournan, Boussay, Braslou, Braye-sous-Faye, Brèches, Bréhémont, Bridoré, Brizay, Bueil-en-Touraine, Candes-Saint-Martin, Cangey, La Celle-Guenand, La Celle-Saint-Avant.
- 263 J 4** Céré-la-Ronde, Cerelles, Chambon, Chambourg-sur-Indre, Chambray-lès-Tours, Champigny-sur-Veude, Chançay, Chanceaux-près-Loches, Chanceaux-sur-Choisille, Channay-sur-Lathan, La Chapelle-aux-Naux, La Chapelle-Blanche-Saint-Martin, La Chapelle-sur-Loire, Charentilly, Chargé, Charnizay, Château-la-Vallière, Château-Renault, Chaumussay, Chaveignes, Chédigny, Cheillé, Chemillé-sur-Indrois, Chenonceaux, Chezelles, Chinon, Chisseaux, Chouzé-sur-Loire, Cigogné, Cinais, Cinq-Mars-la-Pile, Civray-de-Touraine, Civray-sur-Esves.
- 263 J 5** Cléré-les-Pins, Continvoir, Cormery, Couesmes, Courçay, Courcelles-de-Touraine, Courcoué, Couziers, Cravant-les-Côteaux, Crissay-sur-Manse, La Croix-en-Touraine, Crotelles, Crouzilles, Cussay, Dame-Marie-les-Bois, Dierre, Dolus-le-Sec, Draché, Druye, Épeigné-les-Bois, Épeigné-sur-Dême, Les Essards, Esves-le-Moutier, Esvres, Faye-la-Vineuse, Ferrière-Larçon, Ferrière-sur-Beaulieu, Fondettes, Francueil.
- 263 J 6** Genillé, Gizeux, Le Grand-Pressigny, La Guerche, Les Hermites, Hommes, Huismes.
- 263 J 7** L'Île-Bouchard, Ingrandes-de-Touraine, Jaulnay, Joué-lès-Tours, Langeais, Larçay, Lémeré, Lerné, Le Liège, Lignières-de-Touraine, Ligré, Ligueil, Limeray, Loches, Loché-sur-Indrois, Le Louroux, Lublé, Lussault-sur-Loire, Luyes, Luzé.
- 263 J 8** Luzillé, Maillé, Manthelan, Marçay, Marcé-sur-Esves, Marcilly-sur-Maulne, Marcilly-sur-Vienne, Marigny-Marmande, Marray, Mazières-de-Touraine, Monnaie, Montbazou, Monthodon, Montlouis-sur-Loire, Montrésor, Montreuil-en-Touraine, Monts, Mosnes, Mouzay, Nazelles-Négron, Neuil, Neuillé-Pont-Pierre, Neuilly-le-Brignon, Neuvy-le-Roi, Noizay, Notre-Dame-d'Oé, Nouans-les-Fontaines

- 263 J 9** Nouâtre, Nouzilly, Noyant-de-Touraine, Orbigny, Panzoult, Parçay-Meslay, Parçay-sur-Vienne, Paulmy, Pernay, Per-russon, Le Petit-Pressigny, Pocé-sur-Cisse, Pont-de-Ruan, Ports, Pouzay, Preuilly-sur-Claise, Pussigny, Razines, Reignac-sur-Indre.
- 263 J 10** Restigné, Reugny, La Riche, Richelieu, Rigny-Ussé, Rillé, Rilly-sur-Vienne, Rivarennnes, Rivière, La Roche-Clermault, Rochecorbon, Rouziers-de-Touraine, Saché, Saint-Antoine-du-Rocher, Saint-Avertin, Saint-Bauld, Saint-Benoît-la-Forêt, Saint-Branchs, Sainte-Catherine-de-Fierbois, Saint-Cyr-sur-Loire, Saint-Épain, Saint-Étienne-de-Chigny, Saint-Flovier, Saint-Genouph, Saint-Germain-sur-Vienne, Saint-Hippolyte, Saint-Jean-Saint-Germain.
- 263 J 11** Saint-Martin-le-Beau, Sainte-Maure-de-Touraine, Saint-Michel-sur-Loire, Saint-Nicolas-de-Bourgueil, Saint-Paterne-Racan, Saint-Patrice, Saint-Pierre-des-Corps, Saint-Quentin-sur-Indrois, Sainte-Radegonde, Saint-Roch, Saint-Senoch, Saint-Symphorien, Savigné-sur-Lathan, Savigny-en-Véron, Savonnières, Sazilly, Semblançay, Sennevières, Sepmes, Seully, Sonzay, Sorigny, Souvigny-de-Touraine.
- 263 J 12** Sublaines, Tauxigny, Tavant, Theneuil, Thilouze, Thizay, Tournon-Saint-Pierre, La Tour-Saint-Gelin, Tours, Trogues, Truyes, Vallères, Varennes, Veigné, Véretz, Verneuil-le-Château, Verneuil-sur-Indre, Vernou-sur-Brenne, Villaines-les-Rochers, Villedômain, Villedômer, Villeloin-Coulangé, Villiers-au-Bouin, Vou, Vouvray, Yzeures-sur-Creuse.

France, classement par départements

La dénomination ancienne des départements donnée par Gérard Cordier a été respectée

- 263 J 13** Aisne, Allier, Alpes-Maritimes, Ariège, Aube, Aude, Aveyron, Bas-Rhin, Basses-Pyrénées, Belfort, Calvados, Cantal, Charente, Charente-Maritime, Cher, Côte-d'Or, Côtes d'Armor, Deux-Sèvres, Dordogne, Doubs, Eure, Eure-et-Loir, Finistère, Gard, Gironde
- 263 J 14** Haute-Garonne, Haute-Loire, Haute-Saône, Hautes-Pyrénées, Haut-Rhin, Haute-Vienne, Hérault, Ille-et-Vilaine, Indre, Isère, Landes,
- 263 J 15** Loire, Loire-Atlantique, Loiret, Lot-et-Garonne, Maine-et-Loire, Manche, Marne, Mayenne, Meurthe-et-Moselle, Meuse, Morbihan, Moselle, Nièvre, Nord, Oise, Orne, Puy-de-Dôme, Rhône, Saône-et-Loire, Sarthe

263 J 16 Savoie, Seine, Seine-Maritime, Somme, Tarn-et-Garonne, Var, Vendée, Vienne, Yonne

Région Centre et Pays-de-la-Loire

263 J 17 Cher, Dépôt de Chéry (Cher), Neuvy-sur-Barangeon (Cher), Creuse, Eure-et-Loir.

263 J 18 Indre 1 et 2, Martizay (Indre), Loir-et-Cher 1 et 2, Billy (Loir-et-Cher), Fresnes (Loir-et-Cher), Gièvres (Loir-et-Cher), Noyers (Loir-et-Cher).

263 J 19 Loiret 1, 2 et 3, Orléans (Loiret), Tigy, Le bois des Hauts (Loiret), Maine-et-Loire. Suppl.

263 J 20 L'âge du bronze et du 1^{er} âge du fer en Anjou, Sarthe-Mayenne, Deux-Sèvres, Mougou (Deux-Sèvres), Tourtenay (Deux-Sèvres), Document Nivellement Hydrographie.

263 J 21 Touraine, Vienne, Avenon, Mirebeau, Notre-Dame d'Or (Vienne), Vendée.

Correspondance adressée et envoyée par Gérard Cordier

Classement par années et par ordre alphabétique de personnes, avec qui une correspondance plus régulière a été entretenue

263 J 22 Années 1943-1967.

263 J 23 Années 1968-1974.

263 J 24 Années 1975-1979.

263 J 25 Années 1980-1982.

263 J 26 Années 1983-1985.

263 J 27 Années 1986-1993.

263 J 28 Années 1964-2005.

263 J 29 Années 2005-2014.

263 J 30 Noms de personnes : B-M.

263 J 31 Noms de personnes : J-R.

263 J 32 Noms de personnes : B-W.

Dessins, planches d'illustration

Le classement et la dénomination faits par Gérard Cordier ont été respectés. Ces dessins forment plusieurs sous-ensembles : planches illustrant ses deux principaux ouvrages, L'Age du bronze et l'inventaire des mégalithes et celles illustrant les nombreux articles publiés dans différentes revues. Dans la mesure du possible, les planches renvoient à la référence de la publication et aux numéros des figures qui y sont utilisés.

Planches d'illustration de l'ouvrage : *L'Age du bronze dans les pays de la Loire Moyenne*, 2009, 702p., 458 fig. dessin à l'encre sur papier

263 J 33 Campaniforme, Bronze ancien

Fig. 5-20 ; 22-28 ; 30-34 ; 36-37. La figure 36 représente le dessin de 9 vases alors que dans l'ouvrage, il s'agit d'une photographie de 6 vases (cliché Geslin)

Bronze moyen

263 J 34 Fig. 38-39 ; 41-48 ; 64-74, manque fig.75

263 J 35 Fig. 76-95 ; manque fig. 96

263 J 36 Fig. 97-122

263 J 37 Fig. 123-145 ; manque fig.146

263 J 38 Fig. 147-165

Bronze final

263 J 39 Fig. 166-203 ; 206 ; 208-213

263 J 40 Fig. 214-217 ; 219-225 ; 227-243 ; 245-255 ; 258-260

263 J 41 Fig. 261-265 ; 268-273 ; 275-286 ; 288-290

263 J 42 Fig. 297-300 ; 302-320

263 J 43 Fig. 326 ; 332 ; 334-341 ; 343-345 ; 347-370 ; 372 ; 374-377 ; 379

263 J 44 Fig. 380-407 ; 409-412

263 J 45 Fig. 413-423

Planches d'illustration de l'ouvrage : *Inventaire des mégalithes de la France. 1-Indre-et-Loire*, 1984, 204p., 116 fig. 24 pl.

Dessins à l'encre sur papier ou sur calque

263 J 46 Dolmens

Fig. 1 ; 4 ; 6 ; 9-10 ; 13 ; 19-20 ; 27 ; 30 ; 35-36 ; 39 ; 41 ; 46-47 ; 50 ; 52 ; 55 ; 57 ; 70 ; 74

263 J 47 Plans cadastraux

Fig. 2-3 ; 5 ; 7 ; 8 ; 11 ; 15-16 ; 17 ; 21 ; 24-25 ; 31-34 ; 37-38 ; 40 45 ; 48-49 ; 53 ; 56 ; 60-61 ; 68-69 ; 73

263 J 48 Objets

Fig. 12-14 ; 22-23 ; 26 ; 28-29 ; 42-44 ; 51 ; 54 ; 59 ; 64-67 ; 71 -72

263 J 49 Tableaux de synthèses et cartes

Fig. 75-80 ; 86 ; 88-89 ; 92-94 ; 100-101

Mobilier archéologique

Fig. 90-91 ; 96-99 ; 102-116

263 J 50 Dessins, grand format

Fig. 58 ; 62 ; 81 ; 83-85 ; 87

Photographies

263 J 51 Photographies collées sur carton pour former les planches d'illustrations

Pl. IV ; IX ; XI-XIV ; XVI-XVIII ; XXI (fig. 3-4) ; XXII-XXIV

263 J 52 Pl. XX

263 J 53 Tirages photos (dolmen, menhirs) contrecollés sur carton

Planches d'illustration des articles écrits par Gérard Cordier et parus dans différentes revues

Dessins à l'encre sur papier ou sur calque

Classement par communes

- 263 J 54 Amboise**
14 planches, 11 calques
Le site chasséen du plateau des Châtelliers à Amboise (Indre-et-Loire). Découvertes et fouilles A et S Högström (1954-1957). *Revue archéologique du Centre*, t.34, 1995, p.109-155, 35 fig.
- 263 J 55 Barrou. Les Ayez**
13 dessins, papier ; 2 dessins, calque
A propos des grandes lames. Le dépôt des Ayez à Barrou. Quelques appels et compléments. *Revue archéologique du Loiret*, t.32, 2007-2008, p.19-30, 10 fig.
- 263 J 56 Bossay-sur-Claise.**
12 dessins, papier
Association de Préhistoire et d'Archéologie de Bossay-sur-Claise.
Bulletin n°6, 2004. Vieilles notes et glanes sur le Solutréen en Touraine et sur les confins berrichons et poitevins.
Bulletin n°10, 2008. Encore une survivance préhistorique : les poinçons médiévaux en os.
Bulletin n°12, 2010. Une grande lame magdalénienne provenant des alluvions de la Creuse à Chambon.
Bulletin n°13, 2011. A propos d'ex-libris de préhistoriens.
Bulletin n°14, 2012. Haches polies à gravures, à rainure, à cupules, à méplat.
- 263 J 57 Bourgueil**
15 planches, papier ; 3 dessins, calque
Préhistoire bourgueilloise. Les recherches de Maurice Thouet. *Société d'Histoire de Chinon Vienne et Loire*, t.XI, n°8, 2014, p.711-732, 24 fig. 2 tab..

- 263 J 58 Chéry**
14 planches, papier ; numérotées fig. 49 à 63. 1 dessin, calque
Un dépôt de la fin du Bronze à Malassis, commune de Chéry (Cher). *Gallia Préhistoire*, t.XII, 1969, p.37-82, 27 fig.
- 263 J 59 Chinon**
14 planches, papier ; 8 dessins, calque
Les habitats hallstattiens de Chinon (Indre-et-Loire). *Gallia*, t.43, 1985, p.1-23, 13 fig.
- 263 J 60 Chissay**
4 planches, papier ; 1 dessin, calque
Le champ d'urnes de Chissay-en-Touraine (Loir-et-Cher). *Antiquités nationales*, n°32, 2000, p.59-96, 26 fig. 4 pl.
- 263 J 61 Fléré-la-Rivière**
9 planches, papier ; 5 dessins, calque, 2 photographies
Contribution à l'étude préhistorique de la vallée de l'Indre, n.17-
Nouvelles observations sur les terrasses de l'Indre à Fléré-la-
Rivière. *Revue archéologique du Centre*, t.IV, 1965, p.301-326, 14
fig.
- 263 J 62 Mérigny**
5 planches (fig. 4 à 8), papier ; 2 dessins, calque
29 dessins de crânes, crayon
La grotte funéraire hallstattienne de la Roche Noire à Mérigny
(Indre). *L'Anthropologie*, t.82, 1978, p.199-228, 14 fig. Etudes
reproduites dans *La grotte funéraire de la Roche Noire à Mérigny
(Indre)*.126p.,29 fig., *Association des Amis de Mérigny et de ses
environs*, 1984.
- 263 J 63 Neuvy-sur-Barangeon**
8 dessins, calque, 4 photographies
Le dépôt de l'âge du Bronze final du Petit Villatte à Neuvy-sur-
Barangeon (Cher) et son contexte régional. Analyses spectro-
graphiques par J.R Bourhis, 100 p., 56 fig., 6 pl., Joué-les-Tours,
1998.

- 263 J 64 Saint-Germain-sur-Vienne**
3 planches, papier ; 1 dessin, calque
Le dépôt de l'Age du bronze final de l'Etang, commune de Saint-Germain-sur-Vienne (Indre-et-Loire). *Archäologisches Korrespondenzblatt*, t.42, 2012, p.31-39, 5 fig.
- 263 J 65 Saint-Jouin-de Marnes**
2 planches, papier
A propos du dépôt de la Fontaine de Lucineau à Saint-Jouin-de Marnes (Deux-Sèvres) et des influences launaciennes dans le Centre-Ouest. *Sciences, Lettres, Arts, Cholet*, n°26, 1978, p.66-73, 4 fig.
- 263 J 66 Sublaines**
1 planche, papier ; 16 dessins, calque ; 7 photographies
Les tumulus hallstattiens de Sublaines (Indre-et-Loire). *L'Anthropologie*, t.79, 1975, p.451-482, 43 fig.
- 263 J 67 Sublaines**
Dossier documentaire sur le tumulus hallstattiens de Sublaines (Indre-et-Loire), qui avait été rassemblé pour être présenté à Charnizay en 2008
- 263 J 68 Véron (Le)**
13 planches, papier ; 7 dessins, calque
Préhistoire et Protohistoire. *Le Véron*, Savigny-en-Véron, 2003, p.79-133, 31 fig.
- 263 J 69 Villerable**
21 planches, papier ; 5 dessins, calque
Le « dolmen » des Marais à Villerable (Loir-et-Cher). *Bulletin de la Société Archéologique, Scientifique et Littéraire du Vendômois*, 1968, p.45-69, 5 fig.

Classement par typologie

- 263 J 70 Bracelet**
1 planche

- 263 J 71 Epées**
 14 planches, papier ; 6 dessins, calque
 renvoyant aux fig.321-325 ; 327-331 ; 333-334 ; 342 ; 373 et 302 ; 454-458 de l'ouvrage
L'Age du bronze dans les pays de la Loire Moyenne, 2009, 702p., 458 fig.
- 263 J 72 Haches polies**
 8 planches, papier ; 7 dessins, calque
- 263 J 73 Haches à talon**
 2 photographies ; 2 dessins, calque
 Le dépôt de haches à talon du Gué de Longroi (Eure-et-Loir). *Antiquités nationales*, n°36, 2004, p159-161, 2 fig.
- 263 J 74 Hallebardes**
 1 planche, papier ; 1 photographie ; 1 dessin, calque
 Une nouvelle hallebarde du Bronze Ancien sur la Loire à Avoine (Indre-et-Loire). *Préhistoire du Sud-Ouest*, n°17, 2009, p243-245, 4 fig. 1pl.(couverture)
- 263 J 75 Instruments perforés (Indre-et-Loire)**
 20 planches, papier ; 4 dessins, calque
 Instruments perforés de l'Indre-et-Loire.
Bulletin de la Société Préhistorique Française,
 t. XLVIII, 1951, p.46-55, 2 fig.
 t. 67, 1970, p.282-285, 2 fig.
 t. 75, 1978, p.50-55, 3 fig.
 t. 97, 2000, p.655-659, 3 fig.
- 263 J 76 Instruments perforés (Loiret)**
 8 planches, papier ; 3 dessins, calque
 Instruments perforés du Loiret. *Revue Archéologique du Loiret*, n°7, 1981, p.3-21, 15 fig.
- 263 J 77 Jaspe de Fontmore**
 1 planche, papier ; 1 photographie
 Magdalénien en « jaspe de Fontmore » : le campement des Clories (commune de Vellèches, Vienne). *Préhistoire du Sud-Ouest*, n°12, 2005, p.51-57, 3 fig. 1 planche (couverture)

- 263 J 78 Meules**
9 planches, papier ; 1 dessin, calque ;
8 photographies

Matériel néolithique tourangeau de mouture et de broyage, note complémentaire. *Bulletin de la Société d'Etudes Scientifiques de l'Anjou*, t.XXIV, 2010, p.29-56, 10 fig.
7 planches, papier
- 263 J 79 Meules-Polissoirs**
13 croquis, crayon
- 263 J 80 Opales Résinite**
3 planches, papier ; 1 dessin, calque ;
L'origine de l'opale résinite utilisé par les Néolithiques des Pays de la Loire : un problème qui s'éclaircit ou se complique ? *Revue Archéologique du Centre*, t.37, 1998, p.5-12, 4 fig.
- 263 J 81 Plats à pain**
1 planche, papier ; 1 dessin, calque
Trouvailles nouvelles dans les pays de la Loire et considérations sur les disques néolithiques dits « plats à pain ». *Revue Archéologique du Loiret*, t.29, 2004 (2006), p.5-13, 2 fig.
- 263 J 82 Polissoirs**
3 planches, papier ; 7 planches, calque ; 2 dessins, calque ; 6 croquis, crayon
- 263 J 83 Un objet énigmatique**
2 planches, papier
Un objet énigmatique en « schiste d'Angers ». *Bulletin trimestriel de la Société d'Etudes Scientifiques de l'Anjou*, n°108, 2000, p.27-28, 1 fig.

- 263 J 84 « Vieux dessins »**
Nom donné par Gérard Cordier à un ensemble de dessins concernant les périodes paléolithique et néolithique, exécutés avant 1965
87 planches, papier
Certaines portent comme référence : La Houstière, la Blanchardière (Perrusson), Fond de cabane : Grand Pressigny, Cordier et Teillez (10 fig.)
- 263 J 85 Mésolithique Berry**
4 planches, papier ; 1 dessin, calque
(réf. Clion, les sables de Biouge)
- 263 J 86 Bronze Anjou (hors dépôt)**
18 planches, papier, 4 photographies
- 263 J 87 Champ d'urnes. Orléanais**
3 dessins, calque
- 263 J 88 Bourassé**
Photographies, 1 gravure : Dolmens. Dessin de Jean-Jacques Bourassé
L'abbé Bourassé et la Préhistoire. *Mémoires de la Société Archéologique de Touraine*, LXX, 2013, p.97-106, 7 fig.
- 263 J 89 Volume Gruet**
7 planches
Docteur Michel Gruet (1912-1998) (en coll. avec Cl. Burnez. Bulletin de la Société Préhistorique Française, t.95, 1998, p.603-605.
- 263 J 90 Hommage à Jean-Pierre MILLOTTE**
4 planches
- 263 J 91 Anthropologie**
29 dessins, calque (crânes Sublaines Mérovingiens), 3 dessins, calque (graphiques)
1 dessin, calque (tibia-péroné)

Le site archéologique du « dolmen de Villaine à Sublaines (Indre-et-Loire) Deuxième partie : Cimetière mérovingien. *Gallia*, t.32, 1974, p.163-221, 36 fig.