

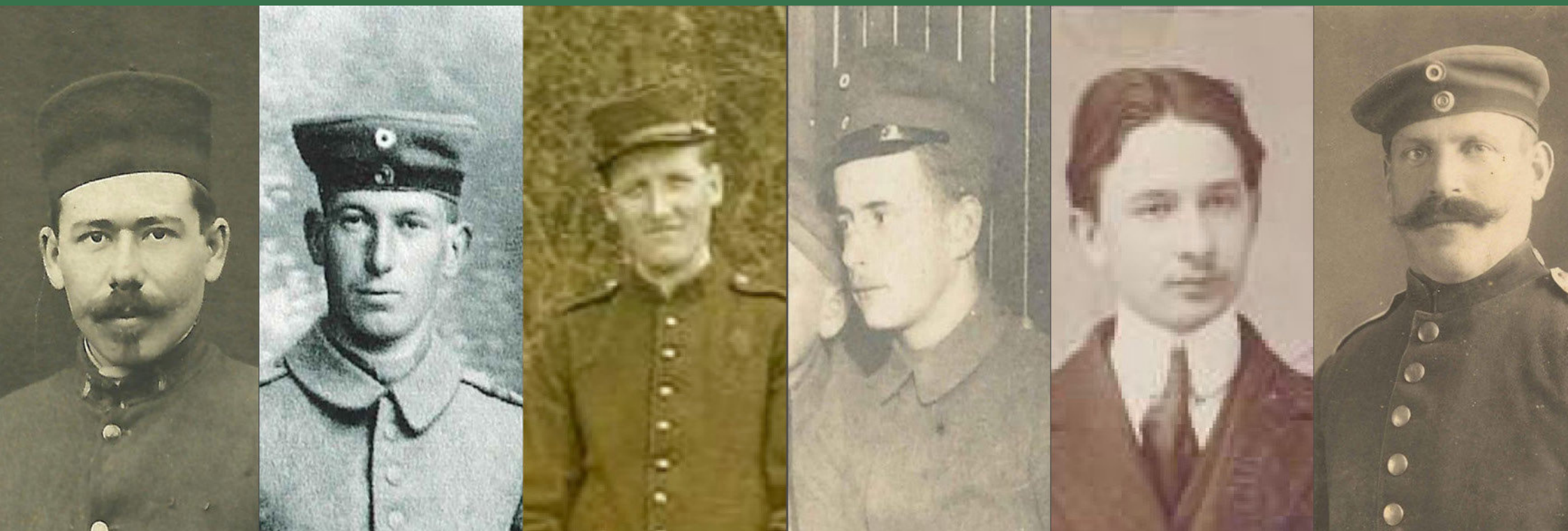
Dossier Pédagogique

École élémentaire - 3^{ème} cycle

1914-1918

DES DEUX CÔTÉS, ARMAND, WILHELM, ET LES AUTRES...

Une guerre partagée de la Touraine au Nord du Lac de Constance



MAURICE SIEKLUCKI

L'enfer des tranchées



Pour décrire le paysage de la photographie, coloriez en bleu le soldat, en rouge la tranchée et en vert la zone de combat.



Le soldat



La tranchée



La zone de combat

« Aveuglé, étourdi, fou, couvert de sang des pieds à la tête, j'ai fait 200 mètres sans savoir ce que je faisais. Ceux qui reviennent de Verdun sans être ni fous ni blessés sont des veinards. Cela dépasse toute imagination. 4 mai 1916

Où est Maurice Sieklucki quand il est aveuglé et étourdi ?

Dans une tranchée de 1^{ère} ligne, le 7 avril 1915.

MAURICE SIEKLUCKI

L'enfer des tranchées

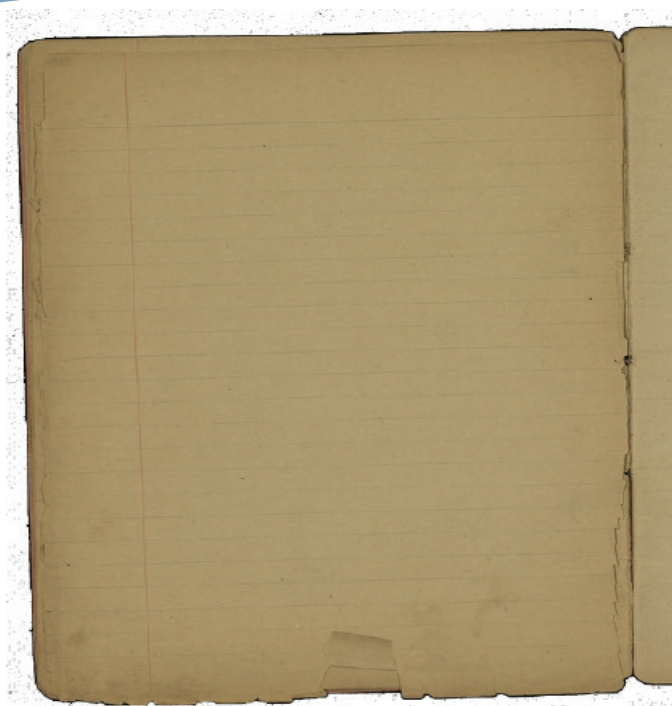
A midi ½ nous mettons baïonnette au canon et sac au dos, l'adjudant, un héros, monte sur la tranchée et crie « En avant !!

Nous avons 500 m de charge à faire, avec une seule station à un petit talus à 100 m. Mais lorsque nous arrivâmes sur la crête quelle fusillade ô mon Dieu !.

Nous arrivâmes ainsi sans trop de pertes jusqu'aux fils de fer boches à 30 m de leur tranchée d'où debout sur le bord ils nous couvraient de mitraille. Je pars, je tombe, touché d'une balle à l'oreille. Je me cache dans un trou d'obus que je garnis de terre tout autour de moi. Je suis resté là, immobile, couché sur le ventre toute la journée 9 heures entières..

20 juin 1915

A partir de cette lettre, dessinez la vue du champ de bataille depuis la tranchée de Maurice.



EUGEN STEFFELIN

En permission



Eugen

sa femme

sa belle-mère

ses enfants

Coloriez la
photographie à
partir de la légende

Décrivez Eugen en permission en vous aidant de la
photographie.

En permission devant chez lui.
À gauche, sa femme Sophie, à
droite sa belle-mère Sophia
Steffelin, son fils Hermann et
ses filles Sofie Otilie, Maria et
Emma.

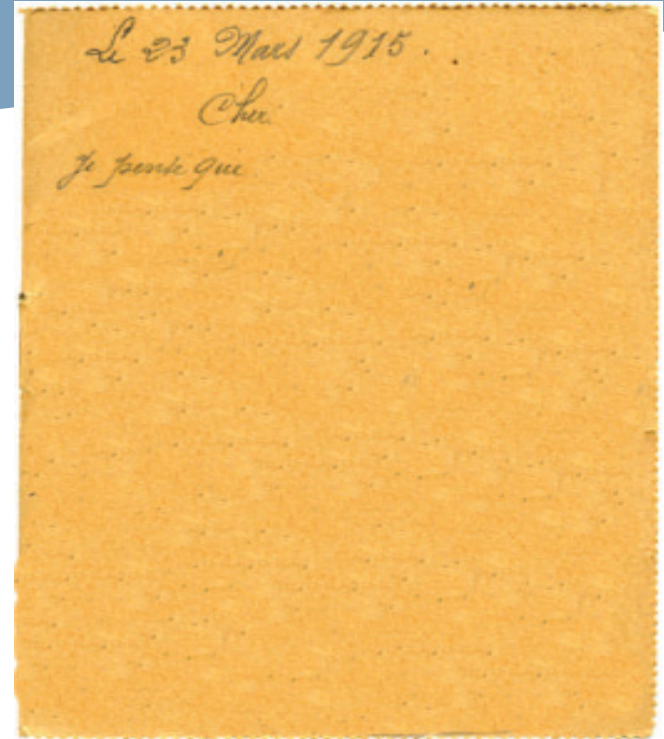
EUGEN STEFFELIN

En permission

Chers tous !

Aujourd'hui à midi, alors que je m'approchais de Lemke avec deux pots de miel et un peu de beurre interdit, deux grands paquets sont arrivés pour moi, l'un de votre part avec du lard, l'autre de la part de (...) avec du fromage, la guerre entame donc une nouvelle semaine, et je suis au regret d'avouer que je me trouve plus d'appétit à manger que de goût à travailler (...)

19.09.1916, Ostende



Imaginez une lettre de réponse des enfants à leur père absent.

STANISLAS BOIREAU

Loin de son amour

Imaginez un langage des fleurs pour donner du courage à un soldat parti à la guerre. Reliez les fleurs aux mots.

le souvenir

la fidélité

le chagrin

l'impatience



le patriotisme

la force

l'amour

la chance

STANISLAS BOIREAU

Loin de son amour



Les fleurs de l'herbier « Fleurs de guerre ».

Dessinez ou collez d'autres fleurs que Stanislas aurait voulu envoyer à Marthe.

*Le 20 mars 1919. Torcy-le-Grand
(Aube ou Seine-Maritime), 21 h 30.
La guerre malheureusement nous a
pris plusieurs de nos meilleures années,
espérons que nous rattraperons le
temps perdu*

Combien d'années la guerre a-t-elle
pris à Stanislas et à sa fiancée ?

WILHELM MÜLLER

Avec ses camarades



Wilhelm Müller (debout, le deuxième en partant de la droite) en Flandres avec ses camarades.

02.01.1916, Wilhelm Müller depuis les Flandres

Chers tous !

À présent je suis dans une tranchée près d'Ypres, où nous avons aussi fêté la nouvelle année. Le soir de Noël, nous avons aussi eu un bel arbre. Le matin, messe avec sermon, dans l'après-midi, j'ai cherché Hugo et je l'ai trouvé. [...] Chez vous, il neige certainement à cette époque. Ici, nous n'avons pas encore froid et il ne neige pas, mais il pleut. Nous sommes bien installés ici, mais il y a des rats [...].

Comment Wilhelm a-t-il fêté Noël avec ses camarades dans sa tranchée ?

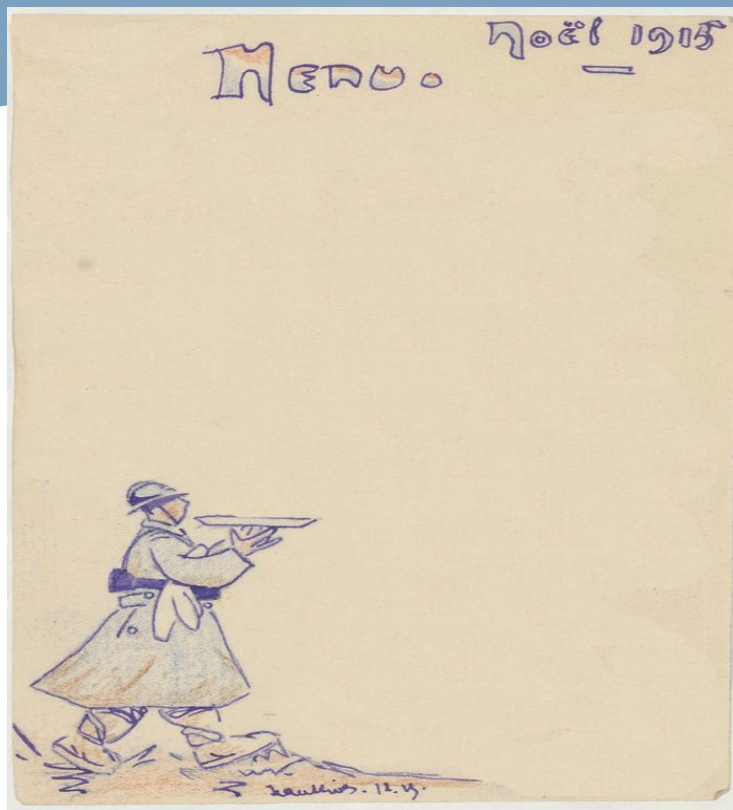
Quelle est l'expression des visages des soldats ?

Sont-ils :	joyeux	tristes
	sérieux	rieurs
	attentifs	distracts
	agités	calmes

WILHELM MÜLLER

Avec ses camarades

En décembre 1915, Wilhelm fête Noël au milieu de ses camarades dans les tranchées. Imaginez le repas qu'ils ont pu organiser avec les moyens dont ils disposaient à ce moment-là.



ARMAND TARTRE

Loin de sa famille



Quels détails permettent de dire qu'Eugen est en permission sur cette photographie ?

Lors d'une permission en juillet 1917 : de gauche à droite, son grand-père, Armand portant la Croix de guerre obtenue le 24 juin 1917, sa mère, son père. Derrière-lui, ses deux sœurs.

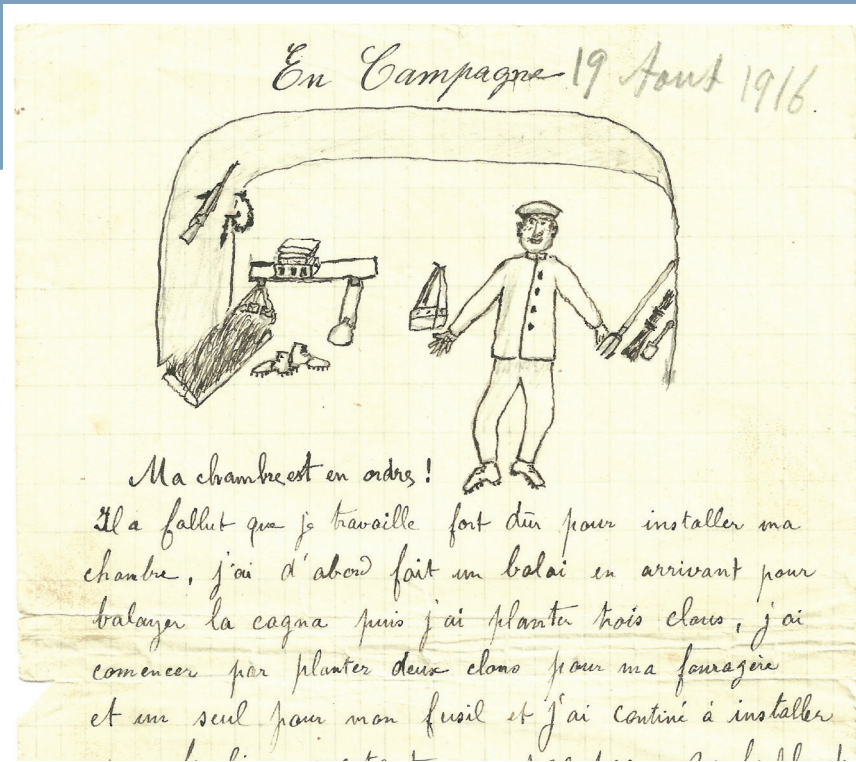
18.03.1916

Chers parents. J'ai reçu votre lettre du 15 courant, elle m'a trouvé en bonne santé et je souhaite que vous soyez tous de même. Voilà déjà un moment que je répète la même chose sur mes lettres, qu'à la fin je saurai par cœur.

Pourquoi Armand écrit-il que tout va bien ?

ARMAND TARTRE

Loin de sa famille



Placez des numéros sur le dessin d'Armand qui correspondent aux objets rangés par Armand dans son abri.

- 1 la fourragère
- 2 un fusil
- 3 le paquetage
- 4 la musette
- 5 la fourche
- 6 le balai
- 7 la pelle
- 8 les souliers de repos

KLAUS TASCHBACH

Le soutien de ses amis

Qui envoyait
des colis à Klaus Taschbach ?



Carte postale militaire « Un
paquet de la part de maman ».

18.03.1918, au front

Chère Mademoiselle !

*Je me suis procuré votre précieuse
adresse par les voies officielles et le vert-
de-gris [soldat allemand de la Première
Guerre mondiale] que je suis se permet
de vous envoyer ses plus cordiales
salutations.*

*Cela me ferait un grand plaisir de
recevoir bientôt de vos nouvelles. Ici il
fait très beau temps, les heures sont
ennuyeuses, mais nous ne perdons
pas notre courage de soldat, car nous
devons tenir bon pour assurer la
tranquillité de nos foyers [...]*

Klaus connaît-il cette jeune fille ?

Qu'espère-t-il ?

KLAUS TASCHBACH

Le soutien de ses amis

Ce petit paquet servait au soldat allemand à recevoir des colis lorsqu'ils étaient sur le front. D'une dimension de 17x13x4 cm, il permettait de contenir de nombreux objets envoyés depuis l'arrière. Retrouvez les objets que Klaus espère trouver dans son colis. Rayez les intrus.

chocolat

tabac

bottes en plastique
boite de conserve

chaussettes

chewing gum



poudre insecticide

papier à lettres

pommade pour les
pieds

stylo à bille



1914-1918 DES DEUX CÔTÉS, ARMAND, WILHELM ET LES AUTRES...

Une guerre partagée, de la Touraine au Nord du Lac de Constance

Exposition réalisée conjointement par les Archives départementales d'Indre-et-Loire,
la Maison du Souvenir de Maillé et
le Service culturel de l'arrondissement du Lac de Constance en Allemagne.

Maison du Souvenir

Rue de la paix

37800 Maillé

02 47 65 24 89

www.maisondusouvenir.fr

maison-du-souvenir@maille.fr

Archives départementales d'Indre-et-Loire

6 rue des Ursulines

37000 Tours

02 47 60 88 88

<http://archives.cg37.fr>

archives@cg37.fr

Réalisation du dossier

Frédéric Delahaye, Caroline Gaume : professeurs missionnés pour l'action éducative
(Maison du Souvenir, Archives départementales)



LANDRATSAMT
BODENSEEKREIS
Kulturamt

