

OFFRE ÉDUCATIVE ET CULTURELLE  
DU CONSEIL DÉPARTEMENTAL D'INDRE-ET-LOIRE



Terre d'histoire et de nature, la Touraine est un formidable terrain d'apprentissage pour la jeune génération. La nouvelle édition de la brochure Découvertes recense toutes les propositions pédagogiques des institutions du Département et de ses partenaires. Une grande partie de cette offre est conçue ou validée par les enseignants missionnés par l'Education nationale dans les services éducatifs des structures : Archives départementales, Conservation et valorisation des monuments et musées départementaux, institutions partenaires (spectacle vivant, cinéma, art contemporain, environnement). Les propositions de ces dernières sont présentées au même titre que celles des services du Conseil départemental. La brochure permettra à chaque enseignant et équipe pédagogique de faire son choix parmi une offre variée, destinée à tous les niveaux scolaires, dès la maternelle, dans une approche interdisciplinaire et en lien avec les programmes scolaires. À tous les élèves, nous souhaitons de belles « Découvertes » en Touraine !



**Sylvie GINER**  
Vice-présidente en charge de la culture



**Judicaël OSMOND**  
Vice-président en charge des collèges

## MODE D'EMPLOI

Les propositions incluses dans ce catalogue sont adaptables à des projets spécifiques. Des ateliers sur demande sont également possibles, élaborés conjointement avec les enseignants ou les médiateurs.

Dans tous les cas de figure, il est indispensable de prendre contact avant de s'inscrire à l'une des propositions, pour en connaître les modalités (emprunt d'une exposition, tarification, logistique...); les coordonnées de chaque structure et/ou les modalités d'accueil figurent en fin de livret. Sauf indication spéciale, l'organisation et le coût du transport sont à la charge de l'établissement scolaire.

Pour d'éventuelles mises à jour ou suivi de l'actualité de l'offre pédagogique, rendez-vous sur : [www.touraine.fr](http://www.touraine.fr)

De plus, le Conseil départemental, la DRAC, la DSDEN 37 et l'Université de Tours sont engagés dans un protocole d'accord en faveur de l'Éducation Artistique et Culturelle auprès des collégiens. Chaque année des résidences mission d'artistes au sein des collèges sont proposées par appel à projet ainsi que des parcours EAC organisés par le Temps Machine/Le Petit Faucheur, le Centre de Création Contemporaine Olivier Debré et le Centre Chorégraphique National de Tours. Un parcours patrimoine est proposé par la Forteresse Royale de Chinon, le Musée de la Préhistoire du Grand-Pressigny, le Musée Balzac

et le Château d'Azay-le-Rideau. Ces actions sont accompagnées financièrement par la DRAC et le Conseil départemental.

**À NOTER :** les activités en lien avec l'éducation au développement durable (EDD) sont repérables dans le catalogue à l'aide du logo ci-contre.



Le Conseil départemental d'Indre-et-Loire est en cours d'adhésion au Pass Culture. Certaines offres présentées dans ce catalogue seront accessibles prochainement via ce dispositif. Renseignements auprès de chaque établissement.

## LES CYCLES D'ENSEIGNEMENT

- **Cycle 1, cycle des apprentissages premiers :** PS, MS et GS de maternelle
- **Cycle 2, cycle d'apprentissage des fondamentaux :** CP, CE1 et CE2
- **Cycle 3, cycle de consolidation :** CM1, CM2 et 6<sup>e</sup>
- **Cycle 4, cycle des approfondissements :** 5<sup>e</sup>, 4<sup>e</sup> et 3<sup>e</sup>
- **Lycée**

**Les activités proposées dans ce e-catalogue sont susceptibles d'être adaptées en fonction des mesures sanitaires en vigueur.**

# SOMMAIRE

## DES SITES ET UNE PROGRAMMATION DÉDIÉE P.04–15

- Cité royale de Loches p.04
- Prieuré Saint-Cosme  
Demeure de Ronsard p.06
- Domaine de Candé p.07
- Forteresse royale  
de Chinon p.08
- Musée Balzac p.09
- Musée de la Préhistoire  
du Grand-Pressigny p.11
- Musée Rabelais p.12
- Archives départementales p.13
- Service départemental  
d'archéologie p.14
- Direction déléguée du livre  
et de la lecture publique p.15
- Service de  
l'environnement p.15

## PRÉSENTATION THÉMATIQUE p.16–81

- Visites contées et sensorielles  
(cycles 1 et 2) p.16
- Histoire et Archéologie p.19  
*Les méthodes de l'archéologie*  
*Les grandes périodes de l'histoire*
- Citoyenneté p.30
- Littérature, société et écriture p.32
- Histoire des arts p.41
- Spectacle vivant p.47  
*Musique / Théâtre*  
*Danse / Cirque / Cinéma*
- Sciences et technologie p.71

## CONTACTS p.82-85

- Services coordinateurs au Conseil  
départemental - structures partenaires

## CITÉ ROYALE DE LOCHES

### ■ VISITES GUIDÉES GÉNÉRALES

• **À l'assaut du donjon, à l'ombre de ses prisons**

*Cycle 2 au lycée.*  
1H00 — 1,50 € par élève.

• **Parcours découverte du donjon**

*Cycles 1 et 2 (CP).*  
0H45 — 1,50 € par élève.

• **Un logis royal à l'aube de la Renaissance**

*Cycle 2 au lycée.*  
1H00 — 1,50 € par élève.

### ■ VISITES GUIDÉES THÉMATIQUES AU DONJON

• **Architecture militaire et prisons**

*Cycle 2 au lycée.*  
1H00 — 1,50 € par élève.

### ■ VISITE CONTÉE

• **Les aventures d'Eléonore**

(avril-mai-juin et septembre-octobre uniquement)

*Cycle 1.*  
1H00 — 2,50 € par élève.

**NOUVEAU**

• **Tablier à histoires : Une naissance au château !**

*Cycles 1 et 2 (CP - CE1).*  
1H00 — 2,50 € par élève.

### ■ ATELIERS AU DONJON

• **Grave ton graffito**

*Cycles 2 et 3 (CM1, CM2).*  
1H00 — 4 € par élève.

• **Le jardin des maternelles**

(15 mai au 31 octobre)  
*Cycles 1 (GS) et 2 (CP).*  
1H00 — 4 € par élève.



• **Le costume militaire au Moyen Âge**

*Cycle 2 à 4 (5°).*  
1H00 — 4 € par élève.

### ■ ATELIERS AU LOGIS

• **Le chevalier et son armure**

*Atelier disponible au logis comme au donjon.*  
*Cycle 2 à 4 (5°).*  
1H00 — 4 € par élève.

• **Initiation à la musique de la Renaissance**

*Cycle 2 à 4 (5°).*  
1H20 — 4 € par élève.  
(20 élèves maxi par atelier)

• **La vie d'un duc et d'une duchesse au Moyen Âge**

*Cycle 1 (GS) à 4 (5°).*  
1H00 — 4 € par élève.

• **L'art de bâtir au Moyen Âge**

*Atelier disponible au donjon comme au logis.*  
*Cycle 2 à 4 (5°).*  
1H00 — 4 € par élève.



• **Le costume d'apparat royal au Moyen Âge**

*Cycle 2 à 4 (5°).*  
1H00 — 4 € par élève.

### ■ DOSSIERS ENSEIGNANTS

• **La Cité royale de Loches**

téléchargeable sur  
[www.citeroyaleloches.fr](http://www.citeroyaleloches.fr)

• **La maquette du donjon**

remis aux enseignants en préparation d'une visite thématique.



## ■ HISTOPAD©

### • **Visite immersive du donjon à l'aide d'une tablette numérique**

*Collège et lycée.*

1H30 — 4 € par élève.



### INFOS PRATIQUES

Ouvert tous les jours

Avr-sept : 9H00 - 19H00

Oct-mars : 9H30 - 17H00

### ATTENTION :

Changement d'horaires  
à compter du 01/01/2023.

Consulter le site Internet,  
rubrique « Préparez  
votre visite ».

### DROIT D'ENTRÉE

Cycle 1 : gratuit

Cycle 2 au lycée : 1,50 €  
par élève.

Gratuit si réservation d'un atelier  
ou d'une visite contée. (collèges  
d'Indre-et-Loire : gratuit)

**Tarif des ateliers :**

4 € par élève

**Tarif de la visite contée :**

2,50 € par élève

### CONTACT

**Cité royale de Loches**  
37600 Loches

Tél. : 02 47 19 18 08

[resaloches@  
departement-touraine.fr](mailto:resaloches@departement-touraine.fr)

[www.citeroyaleloches.fr](http://www.citeroyaleloches.fr)

# PRIEURÉ SAINT-COSME — DEMEURE DE RONSARD



## • **Éveil à l'écriture**

Cycles 3 (6<sup>e</sup>) et 4.

2H30 — 4 € par élève.

Atelier modulable en fonction du projet pédagogique de l'enseignant.

## ■ **FICHES PÉDAGOGIQUES ENSEIGNANTS**

• En téléchargement sur

<https://www.prieure-ronsard.fr/preparez-votre-visite/enseignants/>

## INFOS PRATIQUES

Ouvert tous les jours

Janv-mars : 10H00 - 12H30 /  
14H00 - 17H00 (fermé mardi)

Avril-mai : 10H00 - 18H00

juin-août : 10H00 - 19H00

sept-oct : 10H00 - 18H00

nov-déc : 10H00 - 12H30 /  
14H00 - 17H00  
(fermé mardi)

## DROIT D'ENTRÉE

Cycle 1 : gratuit

Cycle 2 au lycée : 1,50 €  
par élève. Gratuit si réservation  
d'un atelier, d'un jeu ou visite.

Collèges d'Indre-et-Loire :  
gratuit

Tarif des ateliers : 4 € par élève

Tarif des jeux ou visites  
sensorielles : 2,50 € par élève

## CONTACT

Prieuré Saint-Cosme  
Demeure de Ronsard  
37520 La Riche

Tél. : 02 47 37 32 70

[demeureronsard@  
departement-touraine.fr](mailto:demeureronsard@departement-touraine.fr)

[www.prieure-ronsard.fr](http://www.prieure-ronsard.fr)

## ■ **VISITE GUIDÉE GÉNÉRALE**

• Cycle 2 au lycée.

1H30 — 1,50 € par élève.

## ■ **VISITE GUIDÉE THÉMATIQUE**

• Cycle 2 au lycée.

Thèmes à adapter en fonction  
des programmes et des besoins :  
Ronsard et La Pléiade, le XVI<sup>e</sup> siècle,  
Antiquité et Renaissance, etc.

1H15 — 1,50 € par élève.

## ■ **VISITE SENSORIELLE**

• **Le prieuré  
dans tous les sens**

Cycle 1.

0H50 — 2,50 € par élève.



### NOUVEAU

• **Malle de curiosités poétiques**

Cycle 1 à 3.

0H50 — 2,50 € par élève.

## ■ **PARCOURS DÉCOUVERTE (VISITE AUTONOME, AVEC LIVRET D'ACCOMPAGNEMENT)**

• Cycles 3 (6<sup>e</sup>) et 4.

1H30 — 1,50 €  
par élève.

## ■ **JEU DE PISTE**

• **Barbotine et le trésor  
de la reine**

De la MS au CP.

0H50 — 2,50 € par élève.

## ■ **ATELIERS**

• **Artisans des mots**

Cycles 3 et 4.

1H30 — 4 € par élève.

• **Poésure et peinture :  
réalise ton livre d'artiste !**

Cycles 3 (6<sup>e</sup>) et 4.

2H30 — 4 € par élève.

# DOMAINE DE CANDÉ

## VISITES DU CHÂTEAU

### ■ VISITE LIBRE

- *Cycle 2 à 4.*  
0H45 — 1,50 € par élève.  
1 livret de visite par élève.

### ■ VISITE GUIDÉE THÉMATIQUE

- **De Propriétaires en Propriétaires**  
*Cycles 2, 3 et 4.*  
1H00 — 2,50€ par élève.

### ■ ATELIERS

#### NOUVELLE VERSION

- **Chrono-défi : les inventions de Candé**

*Cycles 2 (CE2) et 3*  
1H30 — 4 € par élève.

- **1937, Le mariage des Windsor**

*Cycles 3 (6<sup>e</sup>) et 4*  
1H15 — 4 € par élève.

- **Candé en musique**

*Cycle 1*  
0H40 — 4 € par élève.

### ■ VISITES CONTÉES

- **Contes au domaine:**

– **Maddie l'araignée bleue**  
*Cycle 1*

– **Drake le dragon**  
*Cycles 1 (GS) et 2 (CP, CE1).*  
0H40 à 1H00 — 2,50€ par élève.

## ATELIERS POTAGER

- **Savez-vous planter !**

*Cycle 1 à 3.*  
1H15 — 4 € par élève.

- **Les petites bêtes du jardin**

*Cycle 1 à 3.*  
1H15 — 4 € par élève.

- **Land art**

*Cycles 2 et 3.*  
1H15 — 4 € par élève.



## DÉCOUVERTE DU PARC

Les élèves sont sous la surveillance et la responsabilité des adultes qui les encadrent.

### LIVRETS-JEUX

- **Jeu de piste**

*Cycle 1 à 3.*  
2 € par livret.



### Également disponibles sur place :

- **Courses d'orientation**

*Cycle 2 au lycée.*

- **Sculptures ludiques contemporaines dans le parc,**  
en accès libre

- **Jeux de plein air**

2 € le jeu/heure

## INFOS PRATIQUES

### Ouverture

Pour les scolaires, château et parc ouverts toute l'année sur réservation.

### DROIT D'ENTRÉE

**Cycle 1 :** gratuit  
**Cycle 2 au lycée :** 1,50 € par élève. (collèges d'Indre-et-Loire : gratuit)

**Tarif des ateliers :** 4 € par élève  
**Tarif des visites thématiques et contée :** 2,50 € par élève (droit d'entrée inclus)

### CONTACT

Domaine de Candé

Route du Ripault  
37260 Monts

Tél. : 02 47 34 03 70

[domainecande@departement-touraine.fr](mailto:domainecande@departement-touraine.fr)

[www.domainecande.fr](http://www.domainecande.fr)



# FORTERESSE ROYALE DE CHINON



## ■ VISITE GUIDÉE GÉNÉRALE

### • Découverte de la Forteresse

Cycle 2 (CE2) au lycée.

1H00 — 1,50 € par élève.

### NOUVEAU

### • La P'tite visite

Cycles 1 (GS) et 2.

0H40 — 2,50 € par élève.

## ■ VISITES GUIDÉES THÉMATIQUES

### • Protéger et restaurer notre patrimoine architectural

Lycée.

1H00 — 1,50 € par élève.

### • Visite à la carte

Cycle 2 au lycée.

1H00 — 1,50 € par élève.

### • La légende du roi Arthur

Cycles 3 (6<sup>e</sup>) et 4.

1H00 — 1,50 € par élève.

## ■ VISITE LIBRE THÉMATIQUE

### • Lecture de paysage : la Forteresse de Chinon, un balcon sur la ville au 18<sup>e</sup> siècle

Cycle 3 (6<sup>e</sup>) au lycée.

1H00 — 1,50 € par élève.



## ■ VISITE-DÉMONSTRATION

### • La construction au Moyen Âge

Cycle 2 (CE2) à 4 (5<sup>e</sup>).

1H15 — 2,50 € par élève.



### • Attaque et défense d'un château au Moyen Âge

Cycle 2 (CE2) à 4 (5<sup>e</sup>).

1H15 — 2,50 € par élève.

## ■ ATELIERS

### • La frappe de monnaie

Cycles 2 et 3.

1H15 — 4 € par élève.

### • La vie de chantier

Cycles 3 et 4.

La journée (soit 4H00

d'activités au total) — 8 € par élève.



## ■ HISTOPAD©

### • Visite immersive à l'aide d'une tablette numérique

Collège et lycée.

1H30 — 4 € par élève.

## ■ DOSSIER ENSEIGNANTS

Dossier enseignants permettant de préparer les visites thématiques.

Téléchargeable sur [www.forteressechinon.fr](http://www.forteressechinon.fr) ou disponible sur demande.

## INFOS PRATIQUES

Ouvert tous les jours

Janv-fév : 9H30 - 17H00

Mars-avr : 9H30 - 18H00

Mai-août : 9H30 - 19H00

Sept-oct : 9H30 - 18H00

Nov-déc : 9H30 - 17H00

## DROIT D'ENTRÉE

Cycle 1 : gratuit

Cycle 2 au lycée : 1,50 € par élève.

Gratuit si réservation d'un atelier ou d'une visite-démonstration.

(collèges d'Indre-et-Loire : gratuit)

Tarif des ateliers :

8 ou 4 € par élève

Tarif des visites-démonstrations :

2,50 € par élève

## CONTACT

Forteresse royale de Chinon

37500 Chinon

Tél. : 02 47 93 13 45

Fax : 02 47 93 93 32

[resaforteressechinon@departement-touraine.fr](mailto:resaforteressechinon@departement-touraine.fr)

[www.forteressechinon.fr](http://www.forteressechinon.fr)



# MUSÉE BALZAC

## ■ VISITE GUIDÉE GÉNÉRALE

- *Cycle 3 (6<sup>e</sup>) au lycée.*  
1H00 — 1,50 € par élève.

## ■ VISITE GUIDÉE INTERACTIVE

- *Cycle 3 (6<sup>e</sup>) au lycée.*  
1H00 — 1,50 € par élève.  
(20 élèves maxi, par visite)

Présentation du musée avec préparation des élèves avant la visite et participation des élèves le jour de la visite sur des points précis choisis dans une liste proposée.

## ■ VISITES GUIDÉES THÉMATIQUES

- **Honoré de Balzac et la vie quotidienne au 19<sup>e</sup>**  
*Cycles 2 et 3 (CM1, CM2).*  
0H40 — 1,50 € par élève.

### NOUVEAU AU PROGRAMME

- **La Peau de chagrin ou Mémoires de deux jeunes mariées**

*Lycée et Université.*  
1H00 — 1,50 € par élève.

- **Patrimoine\***  
(collections et conservation)  
*Lycée et Université.*  
1H00 — 1,50 € par élève.

- **Balzac et le voyage**

*Cycle 4 (3<sup>e</sup>) et lycée.*  
1H00 — 1,50 € par élève.

- **Une partie de campagne balzacienne\***

*Cycle 4 (3<sup>e</sup>) et lycée.*  
1H00 — 1,50 € par élève.

- **Autour du Lys dans la vallée**

*Cycle 4 (3<sup>e</sup>) et lycée.*  
1H00 — 1,50 € par élève.

- **Le livre et l'écrit au 19<sup>e</sup> (imprimerie, journalisme)**

*Cycle 4 (3<sup>e</sup>) et lycée.*  
1H00 — 1,50 € par élève.

- **Les représentations de Balzac (de l'estampe à la sculpture, entre caricature et réalisme)**

*Cycle 3 (6<sup>e</sup>) au lycée.*  
1H00 — 1,50 € par élève.

- **Balzac, romancier des femmes**

*Cycle 3 (6<sup>e</sup>) au lycée.*  
1H00 — 1,50 € par élève.

- **Balzac, architecte d'intérieurs\***

*Cycle 3 (6<sup>e</sup>) au lycée.*  
1H00 — 1,50 € par élève.

- **De Balzac à Rodin**

*Lycée.*  
1H00 — 1,50 € par élève.  
Visite complémentaire du Château de l'Islette.

- **Balzac à Saché, la vie de château dans les années 1830\***

*Cycle 3 (6<sup>e</sup>) au lycée.*  
1H00 — 1,50 € par élève.

## ■ VISITE CONTÉE

- **Mistigris et Monsieur de Balzac**

*Cycles 1 et 2.*  
0H45 — 2,50 € par élève.



\*Complémentaire de visites-conférences proposées par le Château d'Azay-Le-Rideau.



## ■ CONTES

### **Autour de Mistigris**

*Cycles 1 et 2.*

0H45 — 2,50 € par élève.

## ■ JEUX

### • **Jeu des sept familles :**

#### **Les personnages de La Comédie humaine**

*Cycle 2 (CE1) au lycée.*

Entre 1H et 1H30 —

4 € par élève.

(gratuit si animé par l'enseignant)

## ■ ATELIERS

### **NOUVEAU**

#### • **Balzac grandeur nature**

*Cycle 2 au lycée.*

1H à 1H30 — 4 € par élève.

(15 élèves maxi. par atelier)

Pour faire découvrir la notion de patrimoine naturel et ses interactions avec l'histoire du site et la littérature d'Honoré de Balzac.



#### • **Atelier imprimerie**

*Cycle 2 (CE1) au lycée.*

2H00 — 4 € par élève.

(15 élèves maxi. par atelier)

#### • **Ateliers d'écriture**

*Cycle 2 (CE2) au lycée.*

2H30 — 4 € par élève.

(15 élèves maxi. par atelier)

Différents ateliers sont proposés en fonction du projet pédagogique du professeur. Par exemple :

- Créer et décrire un personnage ou un intérieur ;
- Écrire un carnet de voyage ;
- Inventer une histoire à partir des personnages du *Père Goriot* et du *Lys dans la vallée*.

#### • **Atelier modelage**

Autour de Balzac et de ses personnages.

*Cycle 2 (CE2) au lycée.*

2H00 — 4 € par élève.

(12 élèves maxi. - Inclut une présentation de l'histoire de la statue de Balzac)

#### • **Atelier théâtre : Petites scènes de la vie romanesque**

*Cycle 3 (6<sup>e</sup>) au lycée (2<sup>nd</sup>e).*

1H00 à 2H00 — Gratuit.

(animé par l'enseignant)

## ■ AUTRES ACTIVITÉS

### • **Randonnée littéraire**

#### **« Le Lys dans la vallée »**

*Cycle 3 (6<sup>e</sup>) au lycée.*

1H30 — 4 € par élève.

### • **Café littéraire «Balzac, qui es-tu ?»**

*Lycée.*

1H00 — 4 € par élève.

### • **Honoré-mi-fa-sol**

*Initiation à la musique du 19<sup>e</sup>.*

*Cycle 2 (CE1, CE2) et 3 (CM1, CM2).*

0H30 — 2,50 € par élève.

### • **Balzac à voix haute**

*Cycle 4 (4<sup>e</sup>) au lycée.*

0H30 — 2,50 € par élève.

## ■ AUTOUR DU BALZAC DE RODIN

### • **Film documentaire :**

#### **Balzac /Rodin,**

#### **l'improbable rencontre**

(réalisation : Laurent Canches)

*Cycle 4 (4<sup>e</sup>, 3<sup>e</sup>) au lycée.*

1H00 — Gratuit.

(animé par l'enseignant - 15 élèves maxi)

## ■ À TÉLÉCHARGER SUR

[www.musee-balzac.fr](http://www.musee-balzac.fr)

- Fiches de présentation des différentes activités de médiation (rubrique La visite > Offre de visites > Scolaires)
- Fiches de salle du musée (rubrique La visite > Offre de visites > Scolaires)
- Dossier enseignant : *Balzac et l'imprimerie*

## ■ À CONSULTER SUR

[www.lysdanslavallee.fr](http://www.lysdanslavallee.fr)

- Fiches pédagogiques (rubrique Ressources pédagogiques)
- Ressources documentaires autour du roman *Le Lys dans la vallée*

### INFOS PRATIQUES

Ouvert tous les jours

Janv-mars : 10H00 - 12H30 /

14H00 - 17H00 (fermé mardi)

Avril-juin : 10H00 - 18H00

Juill-août : 10H00 - 19H00

Sept : 10H00 - 18H00

Oct-déc : 10H00 - 12H30 /

14H00 - 17H00 (fermé mardi)

### DROIT D'ENTRÉE

Cycle 1 : gratuit

Cycle 2 au lycée :

1,50 € par élève.

Gratuit si réservation d'un atelier, jeu, café littéraire ou conte (collèges d'Indre-et-Loire : gratuit)

**Tarifs des ateliers, jeux et café**

**littéraire : 4 € par élève**

**Tarif des contes : 2,50 € par élève**

### CONTACT

**Musée Balzac**

37190 Saché

Tél. : 02 47 26 86 50

[museebalzac@](mailto:museebalzac@departement-touraine.fr)

[departement-touraine.fr](mailto:departement-touraine.fr)

[www.musee-balzac.fr](http://www.musee-balzac.fr)

[www.lysdanslavallee.fr](http://www.lysdanslavallee.fr)



# MUSÉE DE LA PRÉHISTOIRE DU GRAND-PRESSIGNY



## ■ VISITE GUIDÉE

### • Les collections permanentes retraçant plus de cent mille ans de Préhistoire

Tous niveaux.

De 0H30 à 1H00 —  
1,50 € par élève.

(selon le niveau de la classe)

### • Les expositions temporaires

(se renseigner auprès du musée)

Tous niveaux, dès le cycle 1.

0H45 environ — 1,50 €  
par élève.

## ■ ATELIERS

Chaque atelier est précédé d'une visite des collections du musée en rapport avec la thématique choisie.

### • Helmut le bébé mammouth

Cycles 1 et 2 (CP, CE1).

1H00 — 4 € par élève.

### • La poterie néolithique

Cycles 2 (CE2) et 3.

1H00 — 4 € par élève.

### • L'alimentation des premiers paysans

Cycles 2 (CE2) et 3.

1H00 — 4 € par élève.

### • La hutte paléolithique et la maison néolithique

Cycle 2 (CE2) à 4.

1H00 — 4 € par élève.



### • L'art préhistorique

Cycle 2 à 4.

1H00 — 4 € par élève.

### • Les parures préhistoriques

Cycles 2 (CE2) et 3.

1H00 — 4 € par élève.

### • La fouille archéologique

(d'avril à septembre uniquement)

Cycle 2 (CE2) à 4.

1H00 — 4 € par élève.

### • Évolution de l'Homme

Cycle 2 (CE2) à 4.

1H00 — 4 € par élève.

### • Feux de la Préhistoire

Cycles 3 (6<sup>e</sup>) et 4.

1H00 — 4 € par élève.

## ■ DÉMONSTRATIONS

### • Faire du feu à la Préhistoire

Cycle 2 au lycée.

0H30 — 2,50 € par élève.

### • Tailler le silex à la Préhistoire

Cycle 2 au lycée.

0H30 — 2,50 € par élève.

## ■ DOSSIER ENSEIGNANTS

• Dossier d'aide à la visite des collections destiné aux enseignants, disponible sur demande ou à télécharger sur [www.prehistoiregrandpressigny.fr](http://www.prehistoiregrandpressigny.fr) dans la rubrique «scolaires».

## LIVRET PÉDAGOGIQUE

• Livret de visite en autonomie pour les cycles 3 (6<sup>e</sup>) et 4, pour découvrir les collections du musée.

1H00

## INFOS PRATIQUES

Ouvert tous les jours

Janv-mars : 10H00 - 12H30 /  
14H00 - 17H00  
(fermé mardi)

Avril-juin : 10H00 - 18H00

Juill-août : 10H00 - 19H00

Sept : 10H00 - 18H00

Oct-déc : 10H00 - 12H30 /  
14H00 - 17H00  
(sauf mardi)

## DROIT D'ENTRÉE

Cycle 1 : gratuit

Cycle 2 au lycée : 1,50 €  
par élève.

Gratuit si réservation  
d'un atelier ou d'une  
démonstration.

(collèges d'Indre-et-Loire :  
gratuit)

Tarif des ateliers :

4 € par élève

Tarif des démonstrations :

2,50 € par élève

## CONTACT

Musée de la Préhistoire

Château

37350 Le Grand-Pressigny

Tél. : 02 47 94 90 20

[grandpressigny@  
departement-touraine.fr](mailto:grandpressigny@departement-touraine.fr)

[www.prehistoiregrandpressigny.fr](http://www.prehistoiregrandpressigny.fr)

# MUSÉE RABELAIS

## ■ VISITE GUIDÉE GÉNÉRALE

### • Rabelais, son œuvre et ses géants

Rire, humanisme, guerres micro-cholines et utopie...

*Cycle 2 au lycée.*

1H30 — 1,50 € par élève.

## ■ VISITES GUIDÉES THÉMATIQUES

### • A pas de géants

Visite ludique.

*Cycles 3 et 4 (5<sup>e</sup>).*

1H00 — 1,50 € par élève.

### AU PROGRAMME

#### • Rire ou ne pas rire, telle est la question... Rabelais, Gargantua parcours : rire et savoir

Visite commentée.

*Lycée (1<sup>ère</sup>).*

1H-1H30 — 1,50 € par élève.

### AU PROGRAMME

#### • Éducation[S] chez Rabelais parcours : la bonne éducation

Science sans conscience n'est que ruine de l'âme / Rabelais, Gargantua, chapitres 11 à 24

Visite commentée.

*Lycée (1<sup>ère</sup>).*

1H-1H30 — 1,50 € par élève.

## ■ VISITE SENSORIELLE

### • Sens et sons

*Cycles 1 (GS) et 2 (CP, CE1).*

0H45 — 2,50 € par élève.

## ■ CONTE

### • Les P'tites histoires d'un géant

*Cycle 1 à 3.*

0H40 — 2,50 € par élève.

## ■ ATELIERS

### • Atelier d'éveil à l'écriture :

#### L'atelier des mots

*Cycles 3 (6<sup>e</sup>) et 4 (5<sup>e</sup>, 4<sup>e</sup>).*

### • La Fabrique à mots

*Cycle 3 (CM1, CM2).*

2H00 — 4 € par élève.

Division de la classe en 2.

## ■ PARCOURS SONORE

### • Un paysage à l'écoute

*Cycle 4 (4<sup>e</sup>) au lycée.*

1H30 — Parcours disponible

gratuitement sur l'application

Baludik.

## ■ À TELECHARGER SUR LE SITE DU MUSÉE RABELAIS

• Fiches de présentation des activités

• Dossier enseignants

*Les visages de Rabelais*

## INFOS PRATIQUES

Ouvert tous les jours

Janv-mars : 10H00 - 12H30 / 14H00 - 17H00 (fermé mardi)

Avril-juin : 10H00 - 12H30 / 14H00 - 18H00

Juill-août : 10H00 - 19H00

Sept : 10H00 - 12H30 / 14H00 - 18H00

Oct-déc : 10H00 - 12H30 / 14H00 - 17H00 (sauf mardi)

## DROIT D'ENTRÉE

Cycle 1 : gratuit

Cycle 2 au lycée : 1,50 € par élève.

Gratuit si réservation d'un atelier ou d'une visite contée ou sensorielle. (collèges d'Indre-et-Loire : gratuit)

Tarif des ateliers : 4 € par élève

Tarif des contes ou visites sensorielles : 2,50 € par élève

## CONTACT

Musée Rabelais

La Devinière – 37500 Seuilly

Tél. : 02 47 95 91 18

Fax : 02 47 95 89 37

[museerabelais@departement-touraine.fr](mailto:museerabelais@departement-touraine.fr)

[www.musee-rabelais.fr](http://www.musee-rabelais.fr)



# ARCHIVES DÉPARTEMENTALES D'INDRE-ET-LOIRE

## ■ VISITES

- Découverte des Archives, complétée ou non par un atelier thématique.

## ■ ATELIERS

- L'internement des Juifs en Indre-et-Loire au camp de la Lande à Monts
- L'état civil (registres paroissiaux et d'état civil)
- Qu'est-ce qu'un territoire ?
- Initiation à la calligraphie médiévale : écriture caroline ou écriture gothique

## ■ EXPOSITIONS (PRÊT GRATUIT AUX ÉTABLISSEMENTS SCOLAIRES)

- Le Blason (initiation à l'héraldique)
- Un grand sceau dans l'histoire de la Touraine
- Les Écritures en France, de la fin de l'Antiquité au 20<sup>e</sup> siècle
- Le manuscrit au Moyen Âge : enluminure et décor
- La France de 1789 à travers les cahiers de Doléances
- Le travail des enfants en Indre-et-Loire au 19<sup>e</sup> siècle
- Au temps des ingénieurs : Armand Moisant (1838-1906) et l'architecture métallique au 19<sup>e</sup> siècle
- Des deux côtés : Armand, Wilhelm et les autres... (1914-1918)
- La Première Guerre mondiale en Touraine

- L'Histoire à l'affiche : les deux guerres mondiales

- La Touraine divisée : la ligne de démarcation en Indre-et-Loire (1940-1944)

- Jean Chauvin, un regard tourangeau sur l'histoire (1939-1945)

- Histoire et mémoire de Montlouis et ses environs

- L'Histoire au Féminin

- Quand l'histoire sculpte la mémoire

## ■ MALLETTES PÉDAGOGIQUES (PRÊT GRATUIT AUX ÉTABLISSEMENTS SCOLAIRES)

- L'écriture caroline (9<sup>e</sup>-12<sup>e</sup> siècles)

- L'écriture gothique (13<sup>e</sup> -15<sup>e</sup> siècles)

## ■ EN TÉLÉCHARGEMENT

sur <https://archives.touraine.fr>

- Société, Eglise et pouvoir politique dans l'Occident féodal (11<sup>e</sup> -15<sup>e</sup> siècles). L'exemple de l'abbaye de Bourgueil

- Histoire du droit de vote en France depuis la fin du 18<sup>e</sup> siècle jusqu'à nos jours

- La laïcité en Indre-et-Loire du 19<sup>e</sup> siècle à nos jours

- Roman, chansons et fêtes au temps de Balzac

- Caricature et dessin de presse au 19<sup>e</sup> siècle

- Étudier un carnet de voyage de Marseille à Calcutta en 1913

- 1914-1918. Tours et l'Indre-et-Loire pendant la guerre

- La guerre de 1914-1918 vue par deux soldats tourangeaux : Maurice Sieclucki et Stanislas Boireau

- La Seconde Guerre mondiale en Touraine vue par un adolescent (1940-1945)

- Le sort de jeunes filles de confession juive en Touraine pendant la Seconde Guerre mondiale

## POUR PRÉPARER UN ATELIER

Vous pouvez contacter Caroline Gaume, enseignante missionnée pour envisager une démarche pédagogique spécifique [caroline.gaume@ac-orleans-tours.fr](mailto:caroline.gaume@ac-orleans-tours.fr)

L'ensemble des prestations est gratuit et le transport des expositions est assuré par les Archives départementales.

## CONTACT

Archives départementales d'Indre-et-Loire  
6 rue des Ursulines  
37000 Tours

Tél. : 02 47 60 88 88

[archives@departement-touraine.fr](mailto:archives@departement-touraine.fr)

Pour se renseigner et s'inscrire aux ateliers :  
[adebalmorche@departement-touraine.fr](mailto:adebalmorche@departement-touraine.fr)

Pour réserver une exposition ou une mallette :  
[archives@departement-touraine.fr](mailto:archives@departement-touraine.fr)  
<http://archives.touraine.fr>

# SERVICE DÉPARTEMENTAL D'ARCHÉOLOGIE

## ■ INTERVENTION D'UN ARCHÉOLOGUE EN MILIEU SCOLAIRE

- **Comment fait-on de l'archéologie aujourd'hui (méthodes et techniques des archéologues), suivi de l'étude des squelettes humains (découverte de l'anthropologie)**
- **Les Gaulois en Touraine**

- **Le Néolithique en Touraine**
- **L'archéologie du bâti sur les églises, châteaux... d'Indre-et-Loire**

## ■ VOIR LES ARCHÉOLOGUES AU TRAVAIL

- Possibilité de visiter un chantier de fouilles mené par le Service archéologique d'Indre-et-Loire en fonction de l'actualité.

### CONTACT

Service de l'archéologie du Département de l'Indre-et-Loire  
41 rue Michaël Faraday  
37170 Chambray-lès-Tours

Tél : 02 47 34 26 20  
Fax : 02 47 34 26 21

Contact :  
Claudine Desserre  
[cdesserre@departement-touraine.fr](mailto:cdesserre@departement-touraine.fr)



# DIRECTION DÉLÉGUÉE DU LIVRE ET DE LA LECTURE PUBLIQUE

## ■ EXPOSITIONS

- **1492 : images du monde, image de l'autre**
- **À table ! La santé au menu**
- **Aimé Césaire : j'ai apporté une parole d'homme**
- **Antoine de Saint-Exupéry : du vent, du sable et des étoiles**
- **Calligraphie : la beauté d'écrire**
- **Ces livres qui ont formé la France : un siècle de manuels scolaires (1870-1970)**
- **Climat en danger**
- **Cuisines de France**
- **Femmes dans la société**
- **George Sand, une femme dans son siècle**
- **Grains, farines et pains**
- **Héros de la science**
- **Héros du zéro Déchet**
- **Hugo Pratt**
- **Jules Verne : souvenirs d'enfance et de jeunesse**
- **L'eau**
- **La chanson française**
- **La science-fiction**

- **Le roman de l'écriture : du cunéiforme au cybertexte**
- **Les châteaux forts**
- **Les héros de la bande dessinée**
- **Les mots de la gourmandise**
- **Les plantes et leurs usages**
- **Méliès et l'invention du cinéma : quand la magie révolutionne la technique**
- **Mieux comprendre le Manga**
- **Nourrir l'humanité, le défi du siècle**
- **Le potager est un jardin**
- **Les saisons**
- **Sages comme des images : l'écolier modèle dans les manuels scolaires (1880-1970)**
- **Un cerveau dans toutes les têtes**
- **Qui a refroidi Lemaure ?**  
Exposition-jeu numérique

## ■ JEUX

- **Mission potager**
- **Action ou question ? les insectes**
- **Jeu de l'oie sur bâche**

- **Le Tri des déchets**
- **Médiasphères**



## ■ MALLES

- **Malle Pop-up**  
Une sélection de livres pop-up et du matériel pour réaliser un atelier
- **Malle théâtre**  
Une sélection de livres et une animation clef en main pour faire découvrir le théâtre aux enfants

Toutes les expositions et jeux sont visibles sur le site internet de la DdLLP [www.lirentouraine.com](http://www.lirentouraine.com).

Pour chaque titre, on peut visualiser les fiches descriptives et livrets d'accompagnement. Les expositions sont à retirer et à rapporter à la DdLLP. Elles peuvent être empruntées par les collègues. Pour en disposer, il faut au préalable contacter la DdLLP ([lirentouraine@departement-touraine.fr](mailto:lirentouraine@departement-touraine.fr) ou 02 47 54 74 02). Un « accusé de réception action culturelle » sera à signer par le chef d'établissement.

Adresse  
165 rue des Douets  
37100 Tours

## SERVICE DE L'ENVIRONNEMENT

Le Conseil départemental met en œuvre la politique des Espaces Naturels Sensibles (ENS). Cette politique permet d'acquérir, de gérer et d'ouvrir au public ces espaces. A ce titre, le Département possède et gère de nombreux sites naturels sur le territoire (Cf carte p. 77). Il a également mis en place un partenariat avec des associations d'éducation à l'environnement, sous forme de conventions pluriannuelles, afin de permettre la découverte des sites par le public scolaire. Ainsi, un certain nombre d'ateliers et d'animations sur site et en classe sont financées et peuvent être mobilisées directement auprès des partenaires pour la mise en œuvre de projets pédagogiques.

Cette offre est développée P. 77 à 81.

# VISITES CONTÉES ET SENSO- RIELLES

(CYCLES 1 ET 2)

## VISITES CONTÉES

### **CITÉ ROYALE DE LOCHES**

#### *Cycle 1*

avril-mai-juin et septembre-  
octobre uniquement

#### **Les aventures d'Éléonore**

Promenade contée dans la Cité royale avec découverte du logis et du donjon en suivant une princesse, un roi, un chevalier, un magicien... et leurs péripéties.

---

1H00 — 2,50 € par élève.

---

#### **NOUVEAU**

*Cycles 1 et 2 (CP - CE1)*

#### **Une naissance au château !**

***Conte itinérant à l'aide  
d'un tablier à histoires.***



Galette, le chien de la reine Anne de Bretagne voit sa vie complètement chamboulée par l'arrivée d'un nouveau-né bien mystérieux. Au cours de la visite du logis royal, des accessoires sortent comme par magie du tablier.

---

1H00 — 2,50 € par élève.

---

#### **DOMAINE DE CANDÉ**

#### **Contes au Domaine**

#### *Cycle 1*

Maddie l'Araignée Bleue :  
en déambulation contée,

les enfants aident l'Araignée Bleue à trouver sa maisonnée. Parcours découverte du château et de son orgue (temps d'écoute inclus dans la visite).

#### *Cycle 2*

Drake le Dragon : de salle en salle, les enfants suivent les travaux de Drake le Dragon missionné pour moderniser et embellir le château. Parcours découverte du château et de son orgue (temps d'écoute inclus dans la visite).

---

0H40 à 1H00 — 2,50 € par élève.

---



## MUSÉE BALZAC

Cycles 1 et 2

### Mistigris et Monsieur de Balzac

Conduits par une médiatrice du musée, les jeunes visiteurs découvrent les habitudes d'Honoré de Balzac au château de Saché en suivant les péripéties du facétieux petit chat Mistigris...

OH45 — 2,50 € par élève.  
15 élèves maxi.

## JEU DE PISTE

### **PRIEURÉ SAINT-COSME - DEMEURE DE RONSARD**

*De la MS au CP*

### Barbotine et le trésor de la reine

Lors de sa visite, la reine Catherine confie à Pierre, le poète du roi, un coffre mystérieux qu'il doit cacher dans son prieuré. Habitante de ces lieux depuis toujours, Barbotine la grenouille et les enfants partent à la recherche du trésor de la reine guidés par les indices que Pierre leurs a laissés...

OH50 — 2,50 € par élève.  
Jeu en demi-groupe, à jumeler avec la visite sensorielle ou la malle de curiosités poétiques.

## CONTES ET LECTURES

### MUSÉE BALZAC

Cycles 1 et 2

#### Autour de Mistigris

Découverte de différentes histoires mettant en scène Mistigris au château de Saché, puis devenant un personnage dans le roman « Le Père Goriot », à la pension Vauquer.

OH45 — 2,50 € par élève.

### MUSÉE RABELAIS

Cycle 1 à 3

#### Les P'tites histoires d'un géant

Dans la maison de Gargantua, grâce au « théâtre d'illustrations » et d'intermèdes ludiques,

les élèves sont conviés à écouter les aventures du p'tit François et celles de Gargantua...

OH40 — 2,50 € par élève.  
25 élèves maxi.

### MUSÉE DE LA PRÉHISTOIRE DU GRAND- PRESSIGNY

Cycles 1 et 2

#### Helmut le bébé mammouth

Conte et atelier

Un conte illustré sur le mammouth sera raconté aux élèves qui pourront ensuite comparer leur taille à celle des deux mammouths grandeur nature présentés au musée. Ils réaliseront leur propre mammouth en argile ou en gravure.

1H00 — 4 € par élève.



© Camille Carreau

Saché.

## VISITES SENSORIELLES

### **FORTERESSE ROYALE DE CHINON**

*Cycles 1 (GS) et 2 (CP, CE1)*

#### **La P'tite visite**

La P'tite visite vous embarque pour 40 minutes de découverte ludique et sensorielle.

Un château à quoi ça sert ?  
Qui y habite ? Pourquoi il est tout cassé ?

---

OH40 — 2,50 € par élève.

---

### **MUSÉE RABELAIS**

*Cycles 1 (GS) et 2 (CP, CE1)*

#### **Sens et sons**

Parcours sensoriel à travers les lieux insolites de la maison de Rabelais. Une découverte étonnante et inédite qui permet de mettre en éveil tous les sens. Entre sons étranges et sens mis à l'épreuve ! Passage de la maison de Rabelais aux souterrains qui peuplent le dessous des jardins. Une exploration des souterrains à la lumière des lampes frontales.

---

OH45 — 2,50 € par élève.

---

### **PRIEURÉ SAINT-COSME - DEMEURE DE RONSARD**

*Cycle 1*

#### **Le Prieuré dans tous les sens**



Une visite au fil des saisons et des jardins, pour découvrir un sens par espace ou un espace par sens : la vue dans le verger, le goût dans le potager, l'odorat dans les carrés des simples, l'ouïe dans la clairière...

La séance se termine par la réalisation d'un «Herbier des 5 sens» par chaque élève.

---

OH50 — 2,50 € par élève.

Visite en demi-groupe à jumeler avec le jeu de piste « Barbotine et le trésor de la reine ».

---

**NOUVEAU**

*Cycle 1 à 3*

#### **Malle de curiosités poétiques**

À l'abri d'un bâtiment, les élèves découvrent les trésors olfactifs et tactiles que renferment cette malle. L'objet se transforme en butaï pour écouter une histoire sous forme de kamishibai.

---

OH50 — 2,50 € par élève.

---

Pour une intervention en classe, avant une visite au Prieuré ou une activité, les élèves découvrent dans une malle des objets à toucher, à sentir, à observer, à écouter...

---

1H00 — 75 €.

Présence d'un médiateur obligatoire.

---



# HISTOIRE ET ARCHÉOLOGIE

## PARCOURS PATRIMOINE

« PIERRE,  
FEUILLES,  
CISEAUX »

### ➤ Sciences et techniques : l'archéologie

*Musée de la Préhistoire  
du Grand-Pressigny*

Contact : voir page 11

### ➤ Sciences et techniques : construction et invention

*Forteresse royale  
de Chinon*

Contact : voir page 8

### ➤ Métiers d'art : restauration, conservation, muséographie

*Château d'Azay-le-Rideau*

Contact :  
Nathalie Muratet  
Tél. 02 47 45 67 99

### ➤ Château grandeur nature

*Musée Balzac*

Contact : voir page 10

## ➤ Les méthodes de l'archéologie

### ATELIER

#### **MUSÉE DE LA PRÉHISTOIRE DU GRAND- PRESSIGNY**

*Cycle 2 (CE2) à 4*

*Avril à septembre uniquement*

#### **La fouille archéologique**

*Atelier tributaire de la météo*

Selon les niveaux, les élèves expérimentent sur un campement reconstitué de 16 m<sup>2</sup>, sous serre :

– la méthode de fouille des archéologues (CE2 à CM2).

– la méthode de fouille et le travail d'analyse des archéologues (6<sup>e</sup> à 3<sup>e</sup>).

– la méthode de travail des archéologues, avec fouille fine, enregistrement des données, plans, analyse des vestiges pour identifier le type et la période d'occupation (2<sup>de</sup> à terminale).

---

1H00 — 4 € par élève.

---

## INTERVENTIONS EN MILIEU SCOLAIRE

*Pour ces interventions en milieu scolaire, Il est souhaitable qu'un entretien ait lieu avant la prestation pour bien caler la demande de l'enseignant et de sa classe. Le nombre de ces interventions étant limité, il est nécessaire de s'inscrire le plus tôt possible.*

#### **SERVICE DÉPARTEMENTAL D'ARCHÉOLOGIE**

*Cycles 3 et 4 (collège)*

#### **Les méthodes de l'archéologie**

Quelles méthodes emploient les archéologues pour reconstituer le passé ? Comment dater une couche archéologique ? Où interviennent les archéologues en France et pourquoi ? Un archéologue du Conseil départemental vient en classe pour répondre à ces questions.

---

1H00 — Gratuit.

---

*Cycles 3 et 4 (collège)*

### **L'archéologie du bâti**

Un archéologue du Conseil départemental, spécialiste de l'étude des monuments (église, châteaux...), vient raconter à partir des fouilles récentes ce qu'apporte le regard des archéologues à la connaissance de l'histoire de ces édifices.

---

1H00 à 1H30 — Gratuit.

---

*Cycles 3 et 4 (collège)*

### **Le Néolithique en Touraine**

Un archéologue du Conseil départemental, spécialiste de cette période, vient en classe raconter à partir des fouilles récentes ce que nous savons sur la vie des hommes et femmes qui peuplaient la Touraine à la fin de la Préhistoire.

---

1H00 à 1H30 — Gratuit.

---

*Cycles 3 et 4 (collège)*

### **L'étude des squelettes humains**

Rites funéraires, état de santé, démographie de nos ancêtres, qu'apporte aux archéologues l'étude des squelettes humains ? Un archéologue du Conseil départemental, spécialiste de ce domaine (« anthropologie »), vient en classe raconter à partir des fouilles récentes ce que nous savons sur ces questions.

L'intervention fait le lien avec les Sciences de la Vie et de la Terre.

Elle peut être combinée de manière résumée avec l'intervention « Les méthodes de l'archéologie ».

---

1H00 à 1H30 — Gratuit.

---

*Cycles 3 et 4 (collège)*

### **Les Gaulois en Touraine**

Un archéologue du Conseil départemental, spécialiste des Gaulois, vient en classe raconter à partir des fouilles récentes ce que nous savons des Gaulois en Touraine. Pour combattre les idées reçues... L'intervention fait le lien avec les classes de latin.

---

1H00 à 1H30 — Gratuit.

---

*Tous niveaux*

### **Voir les archéologues au travail**

Possibilité de visiter un chantier de fouilles mené par le service archéologique d'Indre-et-Loire en fonction de l'actualité.



Un maître tailleur de silex du Grand-Pressigny et ses deux apprentis, vers 2500 avant J.-C. – Illustration : © F. Liéval

## ➤ Les grandes périodes de l'histoire

### LA PRÉHISTOIRE

## DÉMONSTRATIONS

### MUSÉE DE LA PRÉHISTOIRE DU GRAND-PRESSIGNY

Cycle 2 (CE2) à 4

#### **Tailler le silex à la Préhistoire**



Les principales méthodes de fabrication des outils et armes en silex sont présentées aux élèves.

---

0H30 — 2,50 € par élève.

---

Cycle 2 (CE2) à 4

#### **Faire du feu à la Préhistoire**

Historique et techniques de production du feu. Les élèves découvrent les différents matériaux (bois, marcassite, amadou) ainsi que deux techniques de production du feu attestées par l'archéologie : la friction et la percussion.

---

0H30 — 2,50 € par élève.

---

## ATELIERS

### MUSÉE DE LA PRÉHISTOIRE DU GRAND-PRESSIGNY

Cycle 2 (CE2) au lycée

#### **La hutte paléolithique et la maison néolithique**

À partir de maquettes à assembler, les élèves travaillent sur les modes de vie, nomade ou sédentaire, des deux principales périodes de la Préhistoire : le Paléolithique et le Néolithique.

---

1H00 — 4 € par élève.

---

Cycles 2 (CE2) et 3



#### **L'alimentation des premiers paysans**

Les élèves mènent l'enquête pour découvrir les animaux, les plantes et les outils utilisés par les premiers paysans du Néolithique. Puis ils fabriquent de la farine de blé sur des meules en pierre, observent et manipulent les outils en silex de ces paysans.

---

1H00 — 4 € par élève.

---

**Retrouvez les autres ateliers du musée de la Préhistoire dans les thématiques « Histoire de l'art » et « Sciences et technologie ».**

## LE MOYEN ÂGE

## VISITES GUIDÉES THÉMATIQUES

### CITÉ ROYALE DE LOCHES

Cycle 2 (CE2) au lycée

#### **Architecture militaire et prisons**

Découverte des éléments défensifs de la forteresse et de leur évolution du 11<sup>e</sup> au 16<sup>e</sup> siècle. Évocation de la prison royale jusqu'à la prison départementale.

---

1H00 — 1,50 € par élève.  
Gratuit si réservation d'un atelier selon disponibilités.

---

### FORTERESSE ROYALE DE CHINON

Cycle 2 (CE2) au lycée

#### **Visite à la carte**

Après une découverte rapide de la Forteresse, les élèves approfondissent une ou deux thématiques particulières choisies préalablement par leur enseignant :

- Les Plantagenêts ;
- La Guerre de Cent Ans ;
- Jeanne d'Arc.

---

1H00 — 1,50 € par élève.  
Gratuit si réservation d'un atelier selon disponibilités.

---



## VISITE/DÉ- MONSTRATION

*Cycle 2 (CE2) à 4 (5<sup>e</sup>)*

### **La construction au Moyen Âge**

Plongez dans un chantier de construction médiéval. Avec quoi mesurait-on au Moyen Âge ? Les grues existaient-elles ? Et les échafaudages ? Du maître bâtisseur au couvreur, vous saurez tout pour construire un château fort ! La machine de levage n'attend plus que les experts pour être utilisée.

---

**1H15** — 2,50 € par élève.  
Gratuit si réservation  
d'un atelier selon disponibilités.

---

*Cycle 2 (CE2) à 4 (5<sup>e</sup>)*

### **Attaque et défense d'un château au Moyen Âge**

Venez découvrir l'architecture militaire d'un château fort. Avec quelles machines de guerre défend-on un château ? A quoi servent les mâchicoulis ? Pourquoi les archères sont-elles si étroites ? Comment se passe un siège ?... Les élèves pourront s'exercer au tir grâce à un trébuchet et une bricole pédagogiques, reproductions de machines de guerre du 13<sup>e</sup> siècle.

---

**1H15** — 2,50 € par élève.  
Gratuit si réservation  
d'un atelier selon disponibilités.

---

## ATELIERS

### **FORTERESSE ROYALE DE CHINON**

*Cycles 2 et 3*

#### **La frappe de monnaie**

Le roi vient d'ouvrir un atelier monétaire à Chinon : une fois formés à la frappe de la monnaie, les élèves se mettent à la reproduction fidèle d'un Gros dit Florette de Charles VI !

---

**1H15** — 4 € par élève.

---

**NOUVEAU**

*Cycles 3 et 4*



#### **La vie de chantier**

Le seigneur de Chinon recherche des bâtisseurs pour ériger sa Forteresse ! Serez-vous capable de relever le défi de la construction d'un château fort ? Rejoignez votre corps de métier (charpentiers, cordiers...) et trouvez par vous-même comment résoudre les difficultés techniques d'un chantier médiéval. Prenez vos outils et expérimentez les savoir-faire de votre corporation. Coopération et ingéniosité seront vos alliés pour arriver au bout de cette mission.

---

**La journée (soit 4H00 d'activités  
au total)** — 8 € par élève.

---

## CITÉ ROYALE DE LOCHES

Cycle 1 (GS) à 4 (5<sup>e</sup>)

### La vie d'un duc et d'une duchesse au Moyen Âge

Découverte de la vie dans le logis royal au Moyen Âge, adaptée au niveau scolaire. Jeux de comparaison, étude d'une journée type chez un noble, l'alimentation et l'art de la table, l'itinérance de la cour. Manipulation d'objets, jeux participatifs et olfactifs, concrétisent les apprentissages.

---

1H00 — 4 € par élève.

---

Cycle 2 (CE2) à 4 (5<sup>e</sup>)

### Le costume d'apparat royal au Moyen Âge

Le costume définit-il le statut social ? En observant des éléments de la nouvelle scénographie du logis royal et en manipulant des tissus ou accessoires, les élèves tenteront de répondre à cette question !

---

1H00 — 4 € par élève.

---

Cycle 2 (CE2) à 4 (5<sup>e</sup>)

### Le costume militaire au Moyen Âge

Du gambison au pourpoint, découverte de l'évolution du costume militaire avec évocation de la fabrication du tissu et du

rôle des plantes tinctoriales présentes dans le jardin d'inspiration médiévale du donjon.

---

1H00 — 4 € par élève.

---

Cycle 2 (CE2) à 4 (5<sup>e</sup>)

### L'art de bâtir au Moyen Âge



Cet atelier participatif permet de découvrir les outils et les techniques de construction des bâtisseurs du Moyen Âge ainsi que d'observer et de comprendre les évolutions architecturales de la Cité royale.

---

1H00 — 4 € par élève.

---

Cycle 2 (CE2) à 4 (5<sup>e</sup>)

### Le chevalier et son armure

Atelier disponible au logis comme au donjon.

Comprendre de façon ludique la formation et la vie quotidienne d'un chevalier au Moyen Âge. Découverte et manipulation des différents éléments d'une armure.

---

1H00 — 4 € par élève.

---

## EXPOSITIONS ITINÉRANTES AU COLLÈGE

## ARCHIVES DÉPARTEMENTALES

Cycle 2 à 4

### Un grand sceau dans l'histoire de la Touraine



Cette exposition composée de 19 panneaux a été conçue en 2016 à l'occasion de la présentation du sceau de Louis le Pieux refixé sur sa charte d'origine datant de 837. Elle illustre aussi l'histoire des sceaux du Moyen Âge au 19<sup>e</sup> siècle, le mode de scellement, les différents types utilisés (équestre, sacerdotal, héraldique) à partir de la collection des sceaux conservés aux Archives départementales d'Indre-et-Loire.

---

Prêt gratuit.

---

Cycle 2 à 4

### Le Blason (initiation à l'héraldique)

L'exposition donne des clefs pour comprendre les règles de l'héraldique, et présente les formes, les couleurs et la composition des écus, à partir d'exemples précis d'armoiries.

Avec support pédagogique permettant de créer des blasons à mettre en couleur.

---

Prêt gratuit.

---

## LIVRE ET LECTURE PUBLIQUE

*Cycles 3 et 4*

### **Les châteaux forts**

On pourrait presque suivre la longue histoire de France à travers ses châteaux, plus nombreux que dans tout autre pays en Europe. On en compte des milliers de dimensions très variées ; mais quelles différences sous ce nom de château entre les forteresses médiévales, imposantes, destinées à la défense, et les châteaux de plaisance qui leur ont succédé !

---

Prêt gratuit.

---



### **RESSOURCES À TÉLÉCHARGER SUR LE SITE DES ARCHIVES**

› **Société, Église et pouvoir politique dans l'Occident féodal (11<sup>e</sup>-15<sup>e</sup> siècle). L'exemple de l'abbaye de Bourgueil**

Plusieurs modules pédagogiques permettent de comprendre l'organisation architecturale et religieuse d'une abbaye, fondée au 10<sup>e</sup> siècle par la comtesse Emma. Son rôle économique particulièrement important au Moyen Âge est aussi évoqué.

*Cycles 3 (6<sup>e</sup>) et 4*

## LA RÉVOLUTION FRANÇAISE

### **EXPOSITION ITINÉRANTE**

#### **ARCHIVES DÉPARTEMENTALES**

*Cycle 4 (4<sup>e</sup>) et lycée*

#### **La France de 1789 à travers les cahiers de Doléances**

L'exposition présente les circonstances de la rédaction des cahiers, leur contenu, les principaux enjeux de leur préparation. La version numérisée d'un cahier de doléances d'une commune d'Indre-et-Loire peut être fournie pour l'accompagnement pédagogique.

---

Prêt gratuit.

---

## LE XIX<sup>E</sup> SIÈCLE

### **VISITE GUIDÉE THÉMATIQUE**

#### **MUSÉE BALZAC**

*Cycles 2 et 3 (CM1, CM2)*

#### **Honoré de Balzac et la vie quotidienne au 19<sup>e</sup> siècle**

---

OH40 — 1,50 € par élève.  
Gratuit si réservation  
d'un atelier selon disponibilités.

---

## LE XX<sup>E</sup> SIÈCLE

### **VISITE GUIDÉE THÉMATIQUE**

#### **DOMAINE DE CANDÉ**

*Cycles 2, 3 et 4*

#### **« De propriétaire en propriétaire »**

Découverte de l'histoire du château au travers de ses propriétaires successifs et des différents aménagements pour comprendre le Candé d'aujourd'hui !

---

1H00 — 2,50 € par élève.

---

## CONFLITS CONTEMPORAINS

### **VISITE**

#### **MAISON DU SOUVENIR DE MAILLÉ**

*Cycles 3, 4 et lycée*

#### **Visite générale Histoire et mémoire du massacre de Maillé**

À travers un film de témoignages, un échange avec un médiateur et la visite de la Maison du Souvenir de Maillé, les élèves sont invités à découvrir l'histoire de ce massacre oublié, pourtant



le deuxième en termes de nombre de victimes commises par les Allemands sur le sol français pendant la Seconde Guerre mondiale.

---

2H30 — 59 € par classe  
Jusqu'à 35 élèves. Ce prix comprend le visionnage du film de témoignage Maillé, le massacre oublié ainsi que la visite de l'exposition. Le questionnaire pédagogique est envoyé en amont à l'enseignant. L'intervention hors les murs est possible pour les établissements les plus éloignés.

---

## ATELIERS

*L'atelier peut être organisé sur place et complété par une visite ou envoyé sur demande sous forme numérique à l'enseignant.*

## ARCHIVES DÉPARTEMENTALES

Cycles 3 (6<sup>e</sup>), 4 et lycée

### L'internement des Juifs en Indre-et-Loire au camp de la Lande à Monts (1940-1942)

Différents documents d'archives (correspondances, registres, cartes d'identité, rapports administratifs) permettent de comprendre l'organisation du camp, la vie quotidienne des Juifs internés et de suivre le destin tragique de certaines familles jusqu'en juillet et décembre 1942, lors de leur départ pour Drancy et les camps d'extermination.

---

1H30 — Gratuit.

---



Cycles 3 (6<sup>e</sup>), 4 et lycée

### Collaboration et épuration pendant la Seconde guerre mondiale

Les documents d'archives présentés (ordres de réquisition, plaintes établies en 1944-1945

pour dénonciations aux Allemands, rapports rédigés par le Comité de Libération) montrent aux élèves de manière concrète et à un niveau local quelle fut l'attitude de certains Français pendant la guerre.

---

1H30 — Gratuit.

---

## MAISON DU SOUVENIR DE MAILLÉ

### Cycle 4 (3<sup>e</sup>)

#### **« Reconstruire Maillé : 1944 - 1953 »**

À partir des différents panneaux de l'exposition « Reconstruire Maillé 1944 - 1953 », cet atelier doit amener les élèves à comprendre les transformations du village de Maillé suite à la Seconde Guerre mondiale.

---

1H15

---

### Cycles 3 et 4 (5<sup>e</sup>)

#### **Avant/Après**

L'atelier consiste en une confrontation des cartes postales du village avec des photographies actuelles présentant les mêmes lieux et mettant en évidence les traces du 25 août 1944 dans le bourg de Maillé. Changements dans l'architecture des bâtiments, voies de circulation élargies, le Maillé d'hier et le Maillé d'aujourd'hui sont à la fois très proches et très différents.

---

1H00

---

### Cycle 4 (3<sup>e</sup>)

#### **« Notre combat »**

Dans cet atelier, les élèves décryptent l'art engagé. Afin de mieux comprendre les

enjeux de cette technique, ils découvrent les divers procédés et les supports utilisés de l'art engagé. L'étude de plusieurs pages du travail de Linda Ellia sur Mein Kampf conduit à construire leur propre art engagé sous différentes formes graphiques ou littéraires.

---

1H15

---

### Cycles 3, 4 et lycée

#### **Enquête**

Différents documents d'archives sont à la disposition des élèves qui doivent réaliser un travail d'historien et reprendre les différentes étapes d'une enquête policière. Dans la peau d'un historien, les élèves sont à la recherche des informations les plus pertinentes pour définir les victimes, se rendre compte du crime commis, savoir qui étaient les coupables de ce massacre et si un procès est encore possible aujourd'hui. L'atelier peut être adapté suivant le cycle scolaire.

### Cycle 4 (3<sup>e</sup>)

#### **Hack la propagande**

Dans cet atelier, les élèves décryptent les techniques de la propagande. Afin de mieux comprendre les enjeux de cette dernière, ils réalisent un inventaire des procédés et des supports utilisés pour manipuler l'opinion. L'étude d'une affiche de propagande conduit à construire une réponse à cette affiche, sous différentes formes, graphique ou littéraire.

---

1H15

---

La Maison du Souvenir est ouverte tous les jours pour les scolaires de 9h à 18h.

Contact : Romain Taillefait

Tél : 02 47 65 24 89

[maison-du-souvenir@maille.fr](mailto:maison-du-souvenir@maille.fr)

---

Tarif des ateliers à voir avec la Maison du Souvenir.

La visite générale « Histoire et mémoire » est requise en amont pour participer aux ateliers pédagogiques.

Tarif de la visite scolaire : 59 €

Le prix comprend le visionnage du film de témoignage « Maillé, le massacre oublié » et la visite de l'exposition. Le questionnaire est envoyé en amont à l'enseignant.

L'accueil des groupes est possible hors des jours ou des horaires d'ouverture.

---



© Maison du souvenir

## EXPOSITIONS ITINÉRANTES

### ARCHIVES DÉPARTEMENTALES

*Cycles 3 (CM2, 6<sup>e</sup>), 4 et lycée*

#### **La Touraine dans la Première guerre mondiale (1914-1918)**

Entièrement refondue et remise à jour dans le cadre du Centenaire de la Première guerre mondiale, cette exposition évoque le rôle des départements de l'arrière qui ont participé à l'effort de guerre en mettant les ressources humaines et matérielles au service de la défense de leur pays, transformant la vie quotidienne et la société tourangelle.

Prêt gratuit.

*Cycles 3 (CM2, 6<sup>e</sup>), 4 et lycée*

#### **Des deux côtés. Armand, Wilhelm et les autres... (1914-1918) : une guerre partagée, de la Touraine au lac de Constance**

Conçue à partir de la correspondance adressée par les soldats à leurs familles et amis pendant les quatre années de guerre, cette exposition évoque le destin de trois soldats tourangeaux et de trois soldats allemands, originaires de la rive nord du lac de Constance. Une confrontation qui permet de complé-

ter une histoire à dominante nationale par une perspective franco-allemande.

Prêt gratuit.

*Cycles 2, 3, 4 et lycée*

#### **La Touraine divisée : La ligne de démarcation en Indre-et-Loire (1940-1944)**

Division du territoire, surveillance, circulation des personnes, résistance à l'occupant grâce à l'intervention des passeurs sont évoqués dans les dix-sept panneaux de l'exposition. Elle est associée au film « Le temps est clair... Des témoins racontent la ligne de démarcation », qui montre la variété des situations et des souvenirs personnels de sept témoins.

Film conçu pour une utilisation en classe.  
Réalisation : Centre départemental audiovisuel Jean Mermoz. Durée : 30 mn.

Prêt gratuit.

LE + : DVD et brochure de l'exposition sont disponibles dans chaque CDI du département

*Cycles 3 (6<sup>e</sup>), 4 et lycée*

#### **Jean Chauvin, un regard tourangeau sur l'histoire (1939-1945)**

Témoin et observateur de la Seconde guerre mondiale en Touraine, le jeune lycéen a apporté un regard personnel sur l'histoire contemporaine en s'engageant dans une Résistance intellectuelle. Devenu médecin, il continue ensuite pendant 70 ans à collecter images et films afin

de transmettre la mémoire du conflit aux générations futures.

Prêt gratuit.

*Cycles 3 (6<sup>e</sup>), 4 et lycée*

#### **L'Histoire à l'affiche : les deux guerres mondiales**

Grâce à son aspect attrayant, l'affiche offre un accès privilégié à l'histoire des deux guerres mondiales. Cette exposition permet de suivre l'évolution en matière de communication politique, entre 1914 et la fin de la Seconde guerre mondiale.

Prêt gratuit. Avec support pédagogique.

### LIVRE ET LECTURE PUBLIQUE

*Cycles 3 (6<sup>e</sup>) et 4*

#### **1492 : images du monde, image de l'autre**

Cette exposition présente l'état des connaissances géographiques et des communications à la fin du 15<sup>e</sup> siècle, ainsi que l'attitude des Européens à l'égard des autres races et religions. Elle insiste sur le regard que « découvreurs » et « indigènes » ont porté les uns sur les autres au cours du premier siècle de la « Rencontre ».

Prêt gratuit.

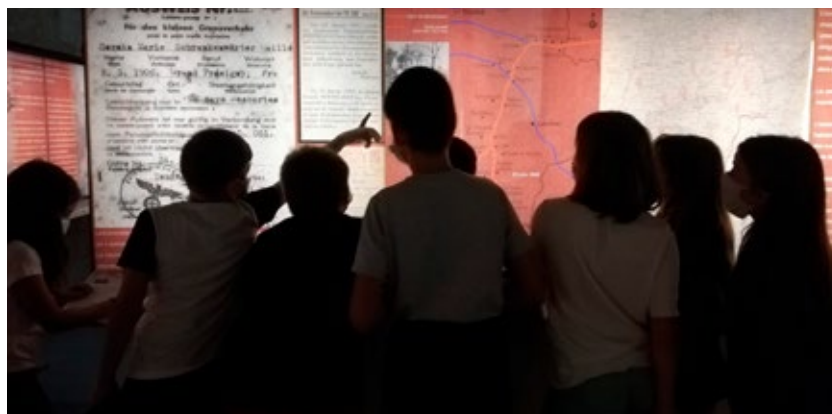
## MAISON DU SOUVENIR DE MAILLÉ

**NOUVEAU**

*Cycles 3, 4 et lycée*

### **« Reconstruire Maillé », 1944-1953**

À Maillé, pas de ruines. Seules quelques stèles et plaques viennent discrètement rappeler aux passants le drame du 25 août 1944. Les traces du massacre ont peu à peu été effacées, donnant à Maillé l'allure d'un



© Maison du souvenir

village « comme les autres ». Cette exposition s'intéresse au comment. Comment, sur le plan administratif, cette reconstruction a-t-elle été gérée ? Comment

le « nouveau bourg » a-t-il été pensé ? Comment cette période a-t-elle été vécue par les habitants ?

Contact : 02 47 65 24 89 ou [maison-du-souvenir@maille.fr](mailto:maison-du-souvenir@maille.fr)



### **RESSOURCES À TÉLÉCHARGER SUR LE SITE DES ARCHIVES**

#### **› La guerre de 1914-1918 vue par deux soldats tourangeaux**

Fondé sur la correspondance de Maurice Siecklucski, jeune étudiant en droit originaire de Sainte-Maure-de-Touraine, et sur celle de Stanislas Boireau, épicier à Ligueil, avec sa fiancée, le dossier permet d'aborder la vie des tranchées et la condition psychologique des soldats de la Grande Guerre.

*Cycles 3 (CM2, 6<sup>e</sup>) et 4*

#### **› 1914-1918. Tours et l'Indre-et-Loire pendant la guerre**

À travers trois grands thèmes (la presse, les enfants, les femmes), les documents proposés permettent de montrer comment la vie des Tourangeaux a été bouleversée par le départ des hommes au front et affectée par 52 mois de guerre.

*Cycle 2 à 4*

#### **› La Seconde guerre mondiale en Touraine vue par un adolescent (1940-1945)**

Le regard de Jean Chauvin, jeune lycéen tourangeau qui a retranscrit dans ses carnets sa propre vision des événements en les accom-

pagnant de croquis et de photographies, donne accès de manière très concrète à la vie quotidienne de l'Occupation à la Libération

*Cycles 3 (CM2, 6<sup>e</sup>) et 4*

#### **› Le sort de jeunes filles de confession juive en Touraine pendant la Seconde Guerre mondiale**

Ce dossier coproduit avec l'AREHSVAL (Association de Recherches et d'Études Historiques sur la Shoah en Val de Loire) permet d'expliquer la politique antisémite du régime de Vichy et de l'Allemagne à travers l'étude du sort de jeunes filles juives et de leurs familles.

*Cycles 3 (6<sup>e</sup>), 4 et lycée*

## ENFANCE ET MONDE SCOLAIRE

## EXPOSITIONS ITINÉRANTES

### ARCHIVES DÉPARTEMENTALES

*Cycles 3 (6<sup>e</sup>), 4 et lycée*

#### **Le travail des enfants en Indre-et-Loire au 19<sup>e</sup> siècle**

Cette exposition aborde la place des enfants dans l'industrie lors des révolutions industrielles du 19<sup>e</sup> siècle. Avec support pédagogique.

---

Prêt gratuit.

---

### LIVRE ET LECTURE PUBLIQUE

*Cycles 3 (6<sup>e</sup>) et 4*

#### **Ces livres qui ont formé la France : un siècle de manuels scolaires (1870-1970)**

Les manuels scolaires ont trop longtemps été considérés comme des objets de rebut et beaucoup ont été détruits. Avait-on oublié que ces ouvrages ont contribué à forger une conscience collective et ont inspiré à

tous les enfants, au-delà des différences et des clivages, le sentiment d'appartenir à une même communauté nationale ?

La Direction déléguée du livre et de la lecture publique abrite aujourd'hui un Conservatoire des livres scolaires à l'initiative de l'association des Amis de la Bibliothèque municipale de Ballan-Miré et du Conseil départemental. L'exploitation de ce fonds a permis la conception de cette exposition. Pour tout projet d'animation sur le sujet (table ronde...) vous pouvez contacter Madame Jacqueline Fayolle au 02 47 53 36 76.

---

Prêt gratuit.

---

*Cycles 3 (6<sup>e</sup>) et 4*

#### **Sages comme des images : l'écolier modèle dans les manuels scolaires (1880-1970)**

Cette exposition retrace l'évolution de l'image de l'écolier à travers les illustrations des manuels.

---

Prêt gratuit.

---

### NOUVEAU

*Cycles 1 et 2*

#### **Les Saisons**

Les quatre saisons vues par les illustrateurs jeunesse

des éditions MeMo. Dans chaque exposition (une par saison), de belles images extraites d'albums et les livres qui correspondent.

– Printemps : L'omniprésence du vert, la délicatesse des traits et les effets de transparence racontent le réveil tout en douceur de la faune et la flore. De Simone Ohl à Junko Nakamura, les auteurs posent différents regards sur cette saison de l'éclosion.

– Été : A l'annonce de cette saison, les idées ne manquent pas et on se raconte de belles histoires. Les illustrations extraites d'albums de Simone Ohl, Josef Capek, Marion Barraud... racontent des instants que l'on croirait pris sur le vif. -Automne : Les feuilles se détachent des arbres, les oiseaux s'envolent vers d'autres horizons et la nature se teinte de couleurs nouvelles...

Une atmosphère délicate explorée au fil des illustrations extraites d'albums de Mélanie Ruitton, Anne Crausaz ou Emilie Vast...

– Hiver : En hiver, la nature semble endormie. Pourtant les illustrations extraites des albums d'Anne Crausaz, Mélanie Rutten, Emilie Vast... murmurent d'autres histoires, intrigantes, rassurantes et parfois même rocambolesques !

---

Prêt gratuit.

---

# CITOYENNETÉ

## ATELIERS

### ARCHIVES DÉPARTEMENTALES

Cycles 3 (CM2, 6<sup>e</sup>) et 4

#### L'état civil (registres paroissiaux et d'état civil)

Apprentissage de la citoyenneté ou recherche de ses origines, l'étude de l'état civil peut se faire dans le cadre de l'enseignement de l'histoire ou celui de l'éducation civique, avec des notions telles que la temporalité, l'identité, la laïcité...

1H30 — Gratuit.

Lycée

#### Qu'est-ce qu'un territoire ?

Réflexions autour d'un espace organisé sur le plan géographique, historique et politique à partir de documents cartographiques. L'exemple étudié concernant la vallée de la Choisille peut être adapté à d'autres territoires du département.

1H30 — Gratuit.



### RESSOURCES À TÉLÉCHARGER SUR LE SITE DES ARCHIVES

#### ➤ Histoire du droit de vote en France depuis la fin du 18<sup>e</sup> siècle jusqu'à nos jours

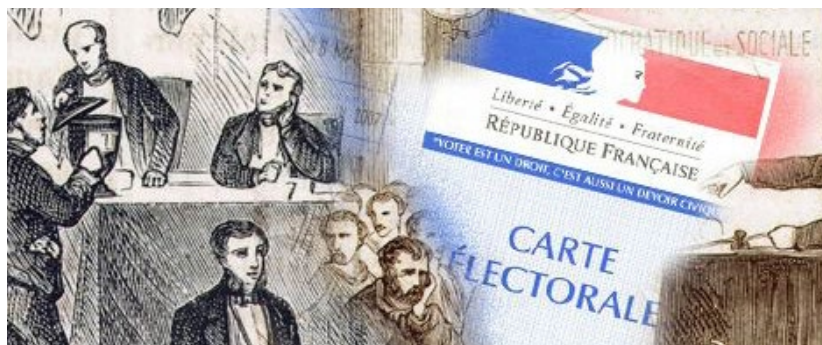
**30 documents avec questionnaires corrigés et exposé historique détaillé pour l'enseignant.**

Les origines de la citoyenneté, de l'Ancien régime à la Révolution (1765-1794), la modernisation des pratiques civiques sous le suffrage censitaire (1794-1848), et l'avènement progressif d'une citoyenneté de plus en plus élargie (1848 à nos jours), ou une approche thématique permettent d'illus-

trer les aspects symboliques et concrets du vote (serments, vote des femmes, carte d'électeur, isoloir).

#### ➤ La laïcité en Indre-et-Loire du 19<sup>e</sup> siècle à nos jours

La laïcité repose sur deux grands principes : la Liberté de conscience et la séparation des institutions publiques et des organisations religieuses. Ces notions détaillées dans la charte de la laïcité conçue en 2013 sont parfois difficiles à expliquer. Une vingtaine de documents portant sur l'école et la République, avec des exemples répartis sur les différents territoires du département permettent d'aborder la question de la laïcité d'une manière simple, basée sur une perspective historique.



## JEU

### LIVRE ET LECTURE PUBLIQUE

À partir du cycle 3 (CM2)

#### **Médiasphères, un jeu de plateau autour de l'éducation aux médias**

Un outil accessible (plusieurs niveaux de difficulté selon l'âge des participants) pour développer sa culture numérique de façon ludique. Les joueurs sont répartis en équipes. Le maître du jeu (professeur, éducateur, bibliothécaire, animateur...) utilise un livret avec les réponses aux questions et des pistes pédagogiques pour aller plus loin. Pour répondre à une question, un QCM, un Vrai/Faux, une charade, un rébus... Les joueurs se concertent à voix haute, et le maître de jeu anime les débats, en fonction des situations évoquées, en tenant compte des pistes proposées dans le livret. En écoutant les réponses des équipes, le maître de jeu s'appuie sur les éléments proposés dans le livret pour compléter les réponses des joueurs, clarifier le vocabulaire et les différentes notions évoquées, rappeler la loi...

---

Prêt gratuit.

---

## EXPOSITIONS ITINÉRANTES

### ARCHIVES DÉPARTEMENTALES

Cycles 2, 3 et 4

#### **Histoire et mémoire de Montlouis-sur-Loire et ses environs**

L'exposition aborde notamment la navigation sur la Loire et le Cher, le chemin de fer, le tramway, l'habitat troglodytique...

---

Prêt gratuit. Avec support pédagogique.

---

Cycles 3 (6<sup>e</sup>) et 4 et lycée

#### **L'Histoire au Féminin**

L'exposition rend hommage à quelques-unes des femmes de Touraine qui ont fait l'histoire : Anne de Bretagne, Diane de Poitiers, Emilie du Châtelet, l'aviatrice Maryse Bastié, la première députée tourangelle Madeleine Boutard, la résistante Raymonde Meunier, la journaliste Mémie Grégoire et évoque à travers elles le combat pour l'égalité et l'émancipation des femmes.

---

Prêt gratuit.

---

Cycles 3 et 4 (collège), lycée

#### **Quand l'histoire sculpte la mémoire**

L'Histoire évoquée est celle du maquis Le Coz, actif à Loches pendant l'été 1944. Le module consacré aux Archives montre la richesse des documents d'archives, et le rôle de ceux qui ont pour mission de les conserver et de les communiquer, tandis que celui consacré à la Mémoire permet de comprendre qu'il appartient à chacun d'être acteur de la collecte d'une mémoire personnelle qui s'inscrit dans une histoire collective.

---

Prêt gratuit.

---

### LIVRE ET LECTURE PUBLIQUE

Cycles 3 (6<sup>e</sup>) et 4



#### **Femmes dans la société**

Les droits des femmes ont beaucoup évolué au fil des années. De nombreuses difficultés ont été reconnues et des injustices réparées. Mais la situation est-elle pour autant toujours juste lorsqu'on est une femme aujourd'hui en France ? Les femmes ont-elles toujours des raisons de se battre ?

---

Prêt gratuit.

---

## LITTÉRATURE, SOCIÉTÉ ET ÉCRITURE

## DÉCOUVERTE DE LA LITTÉRATURE

### VISITES

#### **PRIEURÉ SAINT-COSME - DEMEURE DE RONSARD**

*Cycle 2 au lycée*

#### **Visite guidée générale**

1H30 — 1,50 € par élève.  
Gratuit si réservation d'un atelier.

*Cycles 3 (6<sup>e</sup>) et 4*

#### **Visite en autonomie**

Un livret de « Parcours découverte » est remis à chaque élève qui part à la découverte du Prieuré à la recherche des réponses aux questions posées.

Il est aidé de Corydon, personnage attaché à Pierre de Ronsard, qui ne manque pas de compléter le livret de quelques anecdotes.

1H30 — 1,50 € par élève.

#### **MUSÉE RABELAIS**

*Cycle 2 au lycée*

#### **Visite guidée générale**

Initiation à Rabelais et son œuvre à travers la découverte de la maison d'enfance de l'écrivain. Au cours de cette visite, les thèmes de la Renaissance, de l'humanisme et de l'éducation sont abordés. Un questionnaire préalable à la visite est distribué à chaque élève pour permettre une approche individuelle.

1H30 — 1,50 € par élève.  
Gratuit si réservation d'un atelier  
selon disponibilités.

•

#### **FORTERESSE ROYALE DE CHINON**

*Cycles 3 (6<sup>e</sup>) et 4*

#### **La légende du roi Arthur**

Entre légende et histoire, découvrez l'un des plus grands succès littéraires du Moyen Âge : ses origines, ses personnages importants, ses évolutions... Tout un roman !

1H00 — 1,50 € par élève.  
Gratuit si réservation d'un atelier  
selon disponibilités.

#### **MUSÉE BALZAC**

*Cycle 2 au lycée*

#### **Visite guidée générale**

1H00 — 1,50 € par élève.  
Gratuit si réservation d'un atelier  
selon disponibilités.

#### **Visite guidée interactive**

Présentation du musée avec préparation des élèves avant la visite et participation des élèves le jour de la visite sur des points précis choisis dans une liste proposée.

1H00 — 1,50 € par élève.  
Gratuit si réservation d'un atelier  
selon disponibilités.

### JEU

#### **MUSÉE BALZAC**

*Cycle 2 au lycée*

#### **Jeu des sept familles : Les personnages de la Comédie humaine**

Pour découvrir de manière récréative l'univers de la *Comédie humaine* à travers les noms de ses personnages et leurs histoires.

Entre 1H00 et 1H30 —  
4 € par élève.  
Gratuit si animé par l'enseignant.



## RENAISSANCE ET HUMANISME

### VISITES GUIDÉES THÉMATIQUES

#### PRIEURÉ SAINT-COSME - DEMEURE DE RONSARD

*Cycle 2 au lycée*

##### Initiation à Ronsard et son œuvre à travers la visite de la dernière demeure du poète

Au cours de cette visite, les thèmes suivants peuvent être approfondis :

- Les guerres de religions
- L'Antiquité et ses usages chez Ronsard et à la Renaissance
- Le rôle de La Pléiade
- Le *Carpe Diem* chez Ronsard.

---

1H15 — 1,50 € par élève.  
Gratuit si réservation d'un atelier  
selon disponibilités.

---

#### MUSÉE RABELAIS

**NOUVEAU**

*Lycée (1<sup>ère</sup> générale)*

##### Rire ou ne pas rire, telle est la question... Rabelais, Gargantua / parcours : rire et savoir

À la Renaissance, le rire est un sujet de réflexion étroitement lié à la violence religieuse qui marque l'Europe. Le Gargantua de Rabelais en 1534, traite de la vertu médicale du rire. Un rire différent naît au 16<sup>e</sup> siècle, de simple divertissement il devient philosophie. Satire, parodie, litanies, exagérations, créations verbales sont autant de modes comiques pour Rabelais. Ce rire n'épargne rien et dénonce les abus du temps (juristes, théologiens, religieux...). Le rire de Rabelais peut être considéré comme un rire de résistance face aux intransigeants de son siècle. Tour à tour médical, critique, contestataire il tente de renouveler le discours sur l'homme et d'ébranler les idées reçues.

- De La Naissance de Gargantua (l'extraordinaire et le « à boire » portant symboles), à l'invention du torchecul : L'éducation humaniste et la critique des sophistes.

- De la guerre microcholine conflit parodique de la rivalité entre François 1er et Charles Quint à l'abbaye de Thélème et l'utopie du vivre ensemble...

---

1H00 - 1H30 — 1,50 € par élève.

---

**NOUVEAU**

*Lycée (1<sup>ère</sup> technologique)*

##### Éducation[S] chez Rabelais / Science sans conscience n'est que ruine de l'âme Rabelais, Gargantua, chapitres 11 à 24 / parcours : la bonne éducation

Après un rappel biographique de François Rabelais et du contexte historique dans lequel évolue l'écrivain [Renaissance et humanisme], la visite de la maison d'enfance de l'écrivain mène les élèves



dans les pas de Gargantua à travers l'évocation d'extraits montrant comment l'éducation de Gargantua représente une part importante du roman. Ce ne sont pas moins de 14 chapitres du roman Gargantua qui évoquent la critique de l'éducation scolastique et les propositions d'une éducation nouvelle du jeune géant. Les deux Education[S] s'opposent. A travers sa fiction, Rabelais détaille ainsi son programme réel d'éducation humaniste moderne et enthousiasmante, dans l'esprit de la lettre de Gargantua à Pantagruel dans laquelle le père expose à son fils tous les savoirs à aborder pour devenir un bon prince humaniste (Pantagruel, chap. 8). Quelques années avant son fils, Gargantua a reçu cette bonne éducation humaniste. Les meilleurs extraits sur les Education[S] sont évoqués au cours de la visite, de l'invention du torchecul à la harangue de Bragmardo, de l'éducation de Ponocrates à l'idéale Thélème.

---

1H00 - 1H30 — 1,50 € par élève.

---

*Cycles 3 et 4 (5<sup>e</sup>)*

### **À pas de géant**

Quatre temps forts de la vie de Gargantua à découvrir dans sa maison. Les élèves doivent d'abord revêtir des

costumes les uns bleu et blanc, les autres rouge et or. Puis différents épisodes du roman sont évoqués : la naissance du géant, les occupations du jeune Gargantua et nombre de mots amusants, l'invention du « torchecul ». Enfin, dans la vigne les élèves rejouent la bagarre des fouaciers et des bergers : les mots claquent au vent, et les fouaces volent !

---

1H00 — 1,50 € par élève.  
20 élèves maxi.  
Gratuit si réservation d'un atelier selon disponibilités.

---

## **PARCOURS SONORE**

### **MUSÉE RABELAIS**

*Cycle 4 (4<sup>e</sup>) au lycée*

#### **Un paysage à l'écoute**

Sur le sentier reliant le musée à l'abbaye de Seuilly et via une application mobile, découverte du roman Gargantua, en lien avec le paysage, avec l'écoute d'extraits de la naissance à la guerre picrocholine, mais aussi de textes des auteurs contemporains reçus en résidence à La Devinière, inspirés par l'environnement du musée.

---

1H30 — Parcours disponible gratuitement sur l'application Baludik.

---

## **LITTÉRATURE ET 19<sup>E</sup> SIÈCLE : AUTOUR DE BALZAC**

### **VISITES THÉMATIQUES**

#### **MUSÉE BALZAC**

*Cycle 4 (3<sup>e</sup>) et lycée*

#### **Le livre et l'écrit au 19<sup>e</sup> siècle**

Le médiateur évoque l'écriture manuscrite, l'imprimerie et le journalisme à travers la vie et l'œuvre d'Honoré de Balzac.

---

1H00 — 1,50 € par élève.  
Gratuit si réservation d'un atelier selon disponibilités.

---

#### **Autour d'un roman : Le Lys dans la vallée, La Peau de chagrin ou Mémoires de deux jeunes mariées**

Les élèves découvrent un roman en particulier à travers des lectures, des rapprochements avec la vie d'Honoré de Balzac tout en découvrant les collections du musée Balzac.

---

1H00 — 1,50 € par élève.  
Gratuit si réservation d'un atelier selon disponibilités.

---

## ATELIERS

### **MUSÉE BALZAC**

*Cycle 3 (6<sup>e</sup>) au lycée (2<sup>nd</sup>e)*

#### **Petites scènes de la vie romanesque**

Découverte des personnages créés par Honoré de Balzac à travers la conception et la mise en scène de dialogues entre plusieurs personnages.

---

1H00 à 2H00 — Gratuit  
(animé par l'enseignant).

---

*Lycée*

#### **Café littéraire : Balzac, qui es-tu ?**

Invitation à réfléchir à sa propre perception de Balzac à travers des lectures de textes de l'écrivain et les avis de personnalités contemporaines du romancier ou d'aujourd'hui.

---

1H00 — 4 € par élève.

---

*Cycle 4 (4<sup>e</sup>) au lycée*

#### **Balzac à voix haute**

Les élèves profitent du silence des lieux pour se ressourcer et s'exprimer. Ils écoutent des extraits de *La Comédie humaine* introduits et lus par une médiatrice du musée et/ou les lisent eux-mêmes, à voix haute.

---

0H30 — 2,50 € par élève.

---



### **ATELIERS D'ÉCRITURE ET DE CRÉATION**

#### **PRIEURÉ SAINT-COSME - DEMEURE DE RONSARD**

*Cycle 3 à 4*

#### **Artisans des mots**

Constitués en équipes,  
les élèves, membres

imaginaires de la Pléiade, viennent enrichir la langue française de nouveaux mots en se lançant des défis. À la manière de Ronsard, ils inventent des mots et composent de nouvelles définitions. Une approche ludique et vivante du français et de son évolution au fil des siècles.

---

1H30 — 4 € par élève.

---

## Cycle 3 (6<sup>e</sup>) au lycée

### **Éveil à l'écriture**

Atelier modulable en fonction du projet pédagogique de l'enseignant

Immergés dans le cadre intemporel du prieuré, les élèves sont invités, à travers des jeux d'observation et de langage, à réveiller les mots qui dorment en eux. Ils créent de courts textes de forme libre, inspirés par les lieux ou par des détails des tableaux ou gravures du 16<sup>e</sup> siècle. À la fin de la séance, certains élèves peuvent lire à haute voix leur production, voire l'enregistrer, pour une diffusion sur internet.

---

2H30 — 4 € par élève.

---

## **MUSÉE RABELAIS**

Cycles 3 et 4 (5<sup>e</sup>, 4<sup>e</sup>)

### **L'atelier des mots**

Atelier d'écriture autour des mots et des jeux de mots tels que Rabelais pouvait les utiliser dans ses romans. Anagrammes / contrepèteries / mots extraordinaires / néologismes sont convoqués afin d'écrire un texte original. Ce texte prend la forme d'un calligramme bouteille à l'image de celui présenté dans les éditions de Rabelais. Une version adaptée **La Fabrique à mots** est proposée pour les CM1 et CM2.

---

2H00 — 4 € par élève.

---

## **MUSÉE BALZAC**

Cycle 2 (CE2) au lycée

### **Éveil à l'écriture**

Invitation à l'écriture : rencontres entre un lieu, un auteur, une époque et une œuvre. Comprend une visite-découverte du musée sur le thème Balzac et l'écriture. Différents ateliers sont proposés en fonction du projet pédagogique du professeur.

Par exemple :

- Créer et décrire un personnage ou un intérieur (à partir des illustrations de la Comédie Humaine) ;
- Écrire un carnet de voyage ;
- Inventer une histoire (à partir des personnages du Père Goriot et Le Lys dans la Vallée).

---

2H30 — 4 € par élève.  
15 élèves maxi.

---



### **RESSOURCE À TÉLÉCHARGER SUR LE SITE DES ARCHIVES DÉPARTEMENTALES**

#### **› Roman, chansons et fêtes au temps de Balzac**

Module construit sur la confrontation entre un corpus d'œuvres littéraires (*le Lys dans la Vallée* de Balzac, mémoires et chansons de Béranger) et des documents d'archives sur le thème de la visite du duc d'Angoulême à Tours en 1814.

Huit thèmes de travail disponibles avec pour chacun un corpus de documents, questionnaires, corrigés.

*Classe de 2<sup>nde</sup>*

### **RESSOURCE EN LIGNE PROPOSÉE PAR LE MUSÉE BALZAC**

#### **› Le Lys dans la vallée d'Honoré de Balzac**

[www.lysdanslavallee.fr](http://www.lysdanslavallee.fr)

Edition numérique enrichie et collaborative du roman d'Honoré de Balzac, offrant la consultation de différents états du texte au fil des ajouts et corrections de l'auteur.

## EXPOSITIONS ITINÉRANTES AU COLLÈGE

### **LIVRE ET LECTURE PUBLIQUE**

Cycles 3 (6<sup>e</sup>) et 4

#### **Aimé Césaire : j'ai apporté une parole d'homme**

Poète et homme politique, A. Césaire n'a eu de cesse de manifester son appartenance au peuple martiniquais, son enracinement dans la négritude (il est l'inventeur du mot), sa solidarité indéfectible avec celles et ceux qui, dans le

monde se battent pour la dignité et la justice, la liberté et la paix dans la fraternité des peuples et des cultures. Sa colère est celle d'un homme révolté contre tout ce qui infirme l'humanité dans l'homme, sa voix celle de ceux qui, « au cachot du désespoir », n'en ont pas.

#### **Antoine de Saint-Exupéry : du vent, du sable et des étoiles**

Une exposition réalisée par les Éditions Gallimard et le Projet de Fondation Antoine de Saint-Exupéry, dans le cadre du centenaire de la naissance en 1900 de l'auteur du *Petit Prince*, de *Courrier Sud* et *Vol de nuit*. Les 24 panneaux sont un voyage chronologique à travers la vie et l'œuvre du célèbre écrivain et aviateur.

#### **George Sand, une femme dans son siècle**

« Dans ce siècle qui a pour loi d'achever la révolution française et de commencer la révolution humaine, l'égalité des sexes faisant partie de l'égalité des hommes, une grande femme est nécessaire » Victor Hugo.

#### **Hugo Pratt**

Onze panneaux composant cette exposition nous font découvrir l'univers d'Hugo Pratt (les voyages, la guerre) et le personnage de Corto Maltese.

#### **Jules Verne : souvenirs d'enfance et de jeunesse**

Arrivé à la fin de sa vie, Jules Verne, qui a été toute sa vie



passionné par l'aventure, l'exploration, la science, et qui a écrit tant d'histoires qui ont fait rêver des générations, se souvient de ce qui le faisait rêver quand il était enfant : déjà les bateaux, les flots, l'appel du large, l'attrait pour les espaces inexplorés.

### **La poésie française à travers les siècles**

Du Moyen Âge à Rimbaud, de l'amour courtois au spleen, la richesse d'un passé poétique.

### **La Science-Fiction**

Découvrez à travers cette exposition de 10 panneaux, richement illustrés, les précurseurs, les fondateurs, l'âge d'or puis le renouveau et la diversification. Hop on embarque !

### **Les héros de la bande dessinée**

Riche en informations sur l'histoire de la bande dessinée, l'exposition ouvre de nombreuses pistes de réflexion autour du concept de héros : de Bécassine à Blueberry ou de Tintin à Corto Maltese.

### **Les mots de la gourmandise**

Connaissez-vous l'origine des expressions « Rouge comme une cerise », « Muet comme une carpe » ou « Haut comme trois pommes » ? Cette exposition nous fait redécouvrir et met en scène les subtilités de notre langue à travers des expressions courantes autour de la nourriture.

**Vous menez l'enquête !**

**POLAR INTERACTIF / ENQUÊTE INTERACTIVE**

**QUI A REFROIDI LEMAURE ? ENQUÊTE INTERACTIVE**

**Prêts à résoudre cette affaire ?**  
Téléchargez l'application *Qui a refroidi Lemaure ?* sur votre smartphone, ou demandez une tablette à l'accueil, puis rendez-vous au lieu d'exposition. C'est à vous !

### **Mieux comprendre le Manga**

Le manga, cet univers étrange : ses genres, ses codes graphiques, son évolution en France, sa situation au Japon.

### **Qui a refroidi Lemaure ?**

Exposition-jeu interactive (panneaux et tablettes tactiles) sur la thématique du polar (public adolescent). À l'aide de tablettes, les usagers collectent des

indices sur les panneaux pour aider un célèbre inspecteur de la PJ à mener l'enquête et à retrouver l'auteur d'un meurtre.

**Conditions particulières : pour un premier emprunt, initiation d'une demi-heure à l'usage du dispositif numérique de l'exposition par la DdLLP.**

Prêt gratuit.

## ATELIERS

### MUSÉE BALZAC

Cycles 1 et 2 (CP)

#### Visite-démonstration autour de la naissance d'un livre

Découvrir les différentes étapes d'un livre à l'époque de Balzac : écriture à la plume, corrections, manipulation de divers outils dans l'imprimerie.

---

0H45 — 2,50 € par élève.  
15 élèves maxi.

---

Cycle 2 (CE1, CE2) au lycée

#### Atelier imprimerie

Cet atelier inclut une visite-découverte du musée sur le thème Balzac et les imprimeurs, pour découvrir le fonctionnement d'un atelier de typographie au 19<sup>e</sup> siècle et l'expérience de Balzac comme imprimeur.

***Un dossier enseignants  
«Balzac et l'imprimerie»  
est téléchargeable sur  
[www.musee-balzac.fr](http://www.musee-balzac.fr)***

---

2H00 — 4 € par élève.  
15 élèves maxi.

---

## ARCHIVES DÉPARTEMENTALES

Cycle 2 à 4

#### Initiation à la calligraphie médiévale : écriture caroline ou écriture gothique

Apprentissage des écritures et réalisation de textes.

---

2H00 minimum — Gratuit.

---

## MALLETTE PÉDAGOGIQUE DES ARCHIVES DÉPARTEMENTALES

Cycle 2 à 4

#### Au choix : l'écriture caroline (9<sup>e</sup>-12<sup>e</sup> siècles) ou l'écriture gothique (13<sup>e</sup>-15<sup>e</sup> siècles)

Les mallettes contiennent des reproductions en couleur de chartes conservées aux Archives départementales, des modèles d'écriture et d'illustrations, ainsi que des supports d'exercices pour une classe d'environ 30 élèves.

---

Prêt gratuit.

Le matériel d'écriture : porte-plumes et plumes est aussi fourni, mais l'encre doit être achetée par l'emprunteur.

---



## DÉMONSTRATION

### MUSÉE BALZAC

*Cycle 2 au lycée*

#### **Démonstration imprimerie**

Démonstration du fonctionnement de la presse typographique avec évocation des liens entre Balzac et l'imprimerie (expérience d'imprimeur, relations quotidiennes, l'imprimerie comme source d'inspiration dans *Illusions perdues*).

OH30 — 2,50 € par élève.  
15 élèves maxi.

## EXPOSITIONS ITINÉRANTES

### ARCHIVES DÉPARTEMENTALES

*Cycle 3 (6<sup>e</sup>) au lycée*

#### **Les Écritures en France, de la fin de l'Antiquité au 20<sup>e</sup> siècle**

À partir des documents conservés aux Archives départementales sont présentées et analysées les différentes écritures au cours des siècles (rustica, caroline, gothique, chancelière, ronde, anglaise) ainsi que l'apprentissage de l'écriture aux 19<sup>e</sup> et 20<sup>e</sup> siècles.

Prêt gratuit. Avec support pédagogique.

*Cycle 2 au lycée*

#### **Le manuscrit au Moyen Âge : enluminure et décor**

À partir d'illustrations provenant des Archives d'Indre-et-Loire et de la Bibliothèque municipale de Tours, sont présentés le rôle du copiste, les outils et les techniques utilisés pour réaliser initiales, lettrines, bandeaux, ou scènes figurées. Les nombreux exemples montrent l'évolution de l'enluminure, de la simple lettrine au décor pleine page. Associée au décor du manuscrit, la notation de la musique au Moyen Âge est également expliquée.

Prêt gratuit. Avec support pédagogique.

### LIVRE ET LECTURE PUBLIQUE

*Cycles 3 (6<sup>e</sup>) et 4*

#### **Calligraphie : la beauté d'écriture**

Cette exposition a été réalisée en collaboration

avec les calligraphes de l'Institut Alcuin. On y aborde les calligraphies (arabe, chinoise, occidentale), mais aussi les matériaux pour bien calligraphier (plumes et encres) et les différents alphabets (onciale, caroline, gothique, chancelière).

Prêt gratuit.

*Cycles 3 (6<sup>e</sup>) et 4*

#### **Le roman de l'écriture : du cunéiforme au cybertexte**

Les quelques cent écritures qu'il nous reste à ce jour, parfois sans relation apparente entre elles, mais qui se sont influencées les unes les autres à la faveur des migrations. Partout, les dessins figuratifs des origines se sont peu à peu déformés, éloignés de l'objet représenté, pour devenir des caractères ou des lettres. (12 panneaux).

Prêt gratuit.





# HISTOIRE DES ARTS

**ARTS DE L'ESPACE  
(ARCHITECTURE,  
ART DES JARDINS)**

VISITES  
GUIDÉES  
THÉMATIQUES

**MUSÉE BALZAC**

*Cycle 3 (6<sup>e</sup>)  
au lycée*



**Randonnée littéraire**  
**« Le Lys dans la vallée »**

Découverte de l'environnement paysager du château de Saché au coeur de la vallée de l'Indre et immersion dans le roman « Le Lys dans la vallée » (5 km, niveau débutant).

---

1H30 — 4 € par élève.

---

EXPOSITION  
ITINÉRANTE

**ARCHIVES  
DÉPARTEMENTALES**

*Cycle 3 (CM2, 6<sup>e</sup>)  
au lycée*



**Au temps des ingénieurs :  
Armand Moisant (1838-  
1906) et l'architecture  
métallique au 19<sup>e</sup> siècle**

L'exposition montre les réalisations du tourangeau Armand Moisant dans le domaine des constructions métalliques (Grand Palais à Paris, gare de Tours), dont il fut un spécialiste à l'égal d'Eiffel et accomplit un rôle essentiel lors de l'industrialisation de la France.

---

Prêt gratuit. Avec support pédagogique.

---

**ARTS DU QUOTIDIEN**

ATELIERS

**MUSÉE DE LA  
PRÉHISTOIRE  
DU GRAND-  
PRESSIGNY**

*Cycles 2 (CE2) et 3*

**Les parures  
préhistoriques**

Les élèves façonnent leur parure en coquillages et pierres telles celles réalisées au Paléolithique et au Néolithique.

---

1H00 — 4 € par élève.

---



*Cycles 2 (CE2) et 3*

### **La poterie néolithique**

Les élèves montent et décorent leur pot en argile à la manière des premiers potiers de la Préhistoire, il y a 8000 ans au Néolithique.

---

1H00 — 4 € par élève.

---

## **ARTS DU SON**

## ACTIVITÉS MUSICALES

### **MUSEE BALZAC**

*Cycles 2 (CE1, CE2) et 3 (CM1, CM2)*

### **Honoré-mi-fa-sol**

Initiation à la musique et aux compositeurs du temps de Balzac autour du piano Érard (1849).

---

0H30 — 2,50 € par élève.

---

## ATELIERS

### **CITÉ ROYALE DE LOCHES**

*Cycle 2 à 4 (5<sup>e</sup>)*

#### **Initiation à la musique de la Renaissance**

Sensibilisation à la musique de la Renaissance à travers l'observation de la tapisserie Musica et l'écoute de fragments musicaux. Les élèves seront tour à tour

musiciens, chanteurs et danseurs.

---

1H20 — 4 € par élève.

---

## EXPOSITIONS ITINÉRANTES

*Cycles 3 (6<sup>e</sup>) et 4*

#### **La chanson française**

La chanson est certainement l'art le plus populaire qui soit. C'est un art qui appartient à tous, un art de la vie. Cette exposition est conçue comme une présentation chronologique de la chanson française depuis ses origines jusqu'à nos jours.

---

Prêt gratuit.

---

## ARTS DU VISUEL

### ATELIERS

#### **PRIEURÉ SAINT-COSME - DEMEURE DE RONSARD**

Cycles 3 (6<sup>e</sup>) et 4

##### **Poésure et peinture : réalise ton livre d'artiste !**

Répartis en binôme, les élèves choisissent et recopient à l'encre et à la plume un poème issu d'un corpus de textes de Ronsard. S'inspirant des livres d'artistes présentés dans la bibliothèque, ils imaginent la mise en page de ce texte et son dialogue avec une composition plastique réalisée à partir de matériaux divers mis à disposition.

---

2H30 — 4 € par élève.

---

## DOMAINE DE CANDÉ

Cycle 2 et 3



### **Land art**

Découverte des grands noms du Land art puis promenade dans le Domaine à la recherche de matériaux naturels et d'un espace de création inspirant avant la réalisation par petits groupes d'une œuvre de Land art.

---

1H15 — 4 € par élève.

---

#### **CITÉ ROYALE DE LOCHES**

Cycles 2 et 3 (CM1, CM2)

### **Grave ton graffiti**

Étude de quelques graffiti remarquables et gravure par les élèves. Attention : cet atelier est déconseillé aux enfants allergiques au tuffeau ou à la poussière.

---

1H00 — 4 € par élève.  
25 élèves maxi.

---

## MUSÉE BALZAC

Cycle 4 (4<sup>e</sup>, 3<sup>e</sup>) et lycée

### **Film documentaire Balzac / Rodin : l'improbable rencontre**

Réalisation : Laurent Canches

Découverte de la genèse du Balzac de Rodin à travers le documentaire de Laurent Canches (2010, 59 mn) à partir d'un questionnaire remis aux élèves.

---

1H00 — Gratuit.  
animé par l'enseignant. 15 élèves maxi.

---

Cycle 2 (CE2) à 4

### **Atelier modelage : autour de Balzac**

Par la pratique du modelage, les élèves sont amenés à observer les portraits sculptés de Balzac ou de ses personnages, et à réaliser leurs propres représentations.

---

2H00 — 4 € par élève.  
12 élèves maxi.

---





## MUSÉE DE LA PRÉHISTOIRE DU GRAND-PRESSIGNY

Cycles 2 (CE2) et 3

### L'art préhistorique

Les élèves expérimentent les techniques de peinture ou de gravure utilisées par les hommes de Cro-Magnon après avoir reçu des explications sur les nombreuses représentations animales réalisées par les hommes du Paléolithique supérieur.

---

1H00 — 4 € par élève.

---

## EXPOSITION ITINÉRANTE

## LIVRE ET LECTURE PUBLIQUE

Cycles 3 (6<sup>e</sup>) et 4

### Méliès et l'invention du cinéma : quand la magie révolutionne la technique

Des nombreux progrès techniques du 19<sup>e</sup> siècle au Cinématographe des Frères Lumière, et des premières saynètes du quotidien aux films narratifs, le destin du cinéma s'est façonné pendant les premières années de son existence grâce à des pionniers. L'un d'entre eux eut une influence décisive sur cette destinée : Georges Méliès, le magicien qui révolutionna la technique cinématographique et y introduisit la féerie.

---

Prêt gratuit.

---



## RESSOURCE À TÉLÉCHARGER SUR LE SITE DES ARCHIVES DÉPARTEMENTALES

### **> Étudier un carnet de voyage de Marseille à Calcutta en 1913**

<https://archives.touraine.fr/page/etudier-un-carnet-de-voyage>

Ce récit très vivant, écrit par un jeune tourangeau, permet un travail interdisciplinaire associant l'histoire-géographie, l'EMC, le français, les arts plastiques et l'anglais.

### **> Caricature et dessin de presse au 19<sup>e</sup> siècle**

Des documents datant de la période 1870-1871 sont mis en parallèle avec des caricatures et dessins de presse plus anciens ou contemporains.

L'objectif est d'analyser et de décrypter leur signification mais aussi de réfléchir aux techniques et procédés de la caricature et de l'illustration satirique.

## VISITE GUIDÉE THÉMATIQUE

### **MUSÉE BALZAC**

*Cycle 3 (6<sup>e</sup>) au lycée*

**Les représentations  
de Balzac (de l'estampe  
à la sculpture, entre  
caricature et réalisme)**

---

1H00 — 1,50 € par élève.  
Gratuit si réservation d'un atelier  
selon disponibilités.

---

## ACTIONS DE SENSIBI- LISATION À L'ART CONTEMPO- RAIN

### **HÔTEL GOÛIN**

*Cycle 1 au lycée*

L'Hôtel Goüin ouvre ses portes ponctuellement et gratuitement à l'occasion d'expositions temporaires consacrées à l'art.

---

Visite guidée ou libre, entrée gratuite, uniquement sur réservation.  
Programmation annuelle sur [www.hotelgouin.fr](http://www.hotelgouin.fr)  
Contact : [hotelgouin@departement-touraine.fr](mailto:hotelgouin@departement-touraine.fr)

---



© CCC OD

### **CENTRE DE CRÉATION CONTEMPORAINE OLIVIER DEBRÉ (CCC OD)**

*Cycle 1 au lycée*

**S'initier à l'art  
contemporain**  
*Visites actives des expositions*

Au rythme d'une dizaine d'expositions par an, le centre d'art contemporain de Tours accompagne tout au long de l'année le parcours artistique et culturel des plus jeunes. Le service des Publics propose un accompagnement personnalisé pendant lequel le regard et la parole des apprentis visiteurs sont sans cesse sollicités afin de cultiver leur curiosité, développer leur esprit critique et construire leur réflexion.

---

1h à 1h30 de visite par un médiateur,  
du mardi au vendredi en matinée.  
Gratuit pour les établissements  
scolaires de l'Académie Orléans-Tours.  
Infos et réservation :  
[reservation@cccod.fr](mailto:reservation@cccod.fr) / 02 47 70 23 23

---

*De la petite enfance  
au postbac scolaire,  
périscolaire, extrascolaire*

### **#CCCRITIK - Programme de partenariat annuel**

Le CCC OD développe un programme de partenariat afin de sensibiliser le jeune public à la création la plus actuelle. À partir de l'architecture, des espaces d'exposition et de la programmation artistique du lieu, enseignants et encadrants sont accompagnés dans un parcours individualisé : visites commentées, échanges et rencontres avec des artistes et professionnels, rencontres enseignants etc.

*Collèges*

**«Fabrique de pratique(s)»  
parcours EAC**

**#FABRIKDEXPO**  
l'art contemporain de sa  
conception à sa réalisation  
**#FABRIKACRITIK**  
construire, exprimer et  
diffuser ses pensées et  
émotions

---

Gratuit sur candidature (structure financée par le Conseil départemental). Contribution de 200 € demandée aux collèges pour les parcours.  
Contact : [b.marion@cccod.fr](mailto:b.marion@cccod.fr)  
02 47 70 23 23

---

## L'INTENTION PUBLIQUE

### *Cycle 2 au lycée*

Créée en 2013, l'équipe de l'Intention Publique développe des projets de créations autour de la relation art/territoire/citoyenneté principalement dans les domaines des arts visuels, graphiques, typographiques et des arts sonores. Ces projets sont co-construits et contextualisés sur mesure avec tous ses partenaires. Dans ce cadre, elle propose des apports concrets d'un point de vue méthodologique, technique et en matière de connaissances (histoire de l'art, ...). Chaque projet de création est ainsi un support pédagogique vivant de découverte et d'éducation artistique et culturelle qui privilégie l'intuition et la réflexion. L'Intention Publique s'appuie entre autres sur son dispositif Déménager l'Art ! qui vise à rapprocher les arts plastiques de tous les publics en présentant notamment des expositions de manière itinérante. Elle propose également la création d'éditions spécifiques aux projets (livres, livrets, cartes, affiches...) avec ses Editions de la Comtesse.

---

**Contact** : Mathieu Louis, chargé de production. 06 64 49 68 22  
[intentionpublique@hotmail.fr](mailto:intentionpublique@hotmail.fr)  
[intentionpublique.fr](http://intentionpublique.fr)  
[demenagerlart.fr](http://demenagerlart.fr)  
Devis sur demande.

---

## PATRIMOINE

### INTERVENTION

### EN MILIEU

### SCOLAIRE

## ARCHIVES DÉPARTEMENTALES CONSERVATION DES ANTIQUITÉS ET OBJETS D'ART

*Lycée*

### **Le patrimoine mobilier protégé au titre des Monuments historiques**

En France, des objets et des meubles de toutes époques, publics et privés, religieux ou civils, sont protégés au titre des Monuments historiques. Ils reflètent l'histoire, l'art, les sciences et les techniques : peinture, sculpture, orfèvrerie, ébénisterie, instruments de musique, matériel de transport aérien, fluvial et ferroviaire, objets scientifiques et industriels... Que sont-ils exactement? Pour quelles raisons les protéger et les conserver? Comment les restaurer et les mettre en valeur? Pourquoi les faire connaître? Cette présentation et les échanges avec la classe permettent d'aborder ces questions et de sensibiliser les élèves à la notion de patrimoine. Un entretien préalable avec l'enseignant est nécessaire pour définir sa demande. Il convient de s'inscrire le plus tôt possible,

quelle que soit la date de l'intervention souhaitée au cours de l'année scolaire.

---

1H30 — Gratuit.

---

## VISITES GUIDÉES THÉMATIQUES

## MUSÉE BALZAC

*Lycée et université*

### **Patrimoine (collections et conservation)**

Découverte du fonctionnement d'un musée littéraire, depuis l'inventaire jusqu'à l'exposition des œuvres.

---

1H00 — 1,50 € par élève.  
Gratuit si réservation d'un atelier selon disponibilités.

---

## • FORTERESSE ROYALE DE CHINON

*Lycée*

### **Protéger et restaurer notre patrimoine architectural**

Avec l'exemple de la restauration des logis royaux, découvrez le rôle d'un architecte en chef des Monuments historiques.

---

1H00 — 1,50 € par élève.  
Gratuit si réservation d'un atelier selon disponibilités.

---

# SPECTACLE VIVANT

## MUSIQUE

Cycles 3 (6<sup>e</sup>) et 4

### **Ateliers musiques actuelles dans les collèges**

Dans le cadre de son plan de soutien aux musiques actuelles, le Conseil départemental propose, en partenariat avec les écoles de musique ou structures spécialisées dans le champ des musiques actuelles (au choix du collège) des ateliers de sensibilisation aux musiques actuelles. Pratique, conférences sonores, mise en place d'un concert, hors temps ou dans le temps scolaire... Les modalités sont variables en fonction des projets des structures et des collèges.

---

**Année scolaire** — Gratuit.  
Financement par le Conseil départemental (nombre d'ateliers limité).  
**Contact** : Service de l'action culturelle, des sports et la vie associative  
[amongis@departement-touraine.fr](mailto:amongis@departement-touraine.fr)  
02 47 31 49 26

---

## LE TEMPS MACHINE

Cycle 2 au lycée

Le Temps Machine, salle de musiques actuelles de l'agglomération de Tours



©Clara Houdebine

mération de Tours située à Joué-lès-Tours, place l'action culturelle au cœur de son projet et propose des actions diversifiées :

– **Au sein du Temps Machine** : Visites adaptées de la structure, présentation de son fonctionnement et de son équipe. Programmation jeune public sur le temps scolaire et périscolaire. Possibilité d'assister à des balances/filages scéniques, de rencontrer des artistes en résidence. Ateliers jeune public.

– **Hors les murs** : Conférences sonores et ateliers de musiques actuelles présentant la diversité des esthétiques et des pratiques avec le concours d'artistes locaux et de professionnels de la culture.

L'objectif vise tout autant une familiarisation avec le secteur musical qu'une ouverture d'esprit face à la diversité

et la richesse du champ des musiques actuelles, dans une transversalité avec d'autres disciplines : histoire, arts plastiques, citoyenneté...

Chaque action est développée sur mesure à partir d'une réflexion menée conjointement avec les structures.

– **DEPLO - Des Étoiles Plein les Oreilles** :

Projet pédagogique et culturel autour de thématiques variées : découverte des musiques actuelles, travail sur la voix, sur l'écriture de texte (chanson, slam, rap,...), sur la musicalité du corps, etc.

*Parcours EAC proposé en partenariat avec le Petit Fauchoux.*

---

**Année scolaire ou ponctuel** — Gratuit ou participation de l'établissement pour certains projets. Financement pour partie assuré par le Conseil départemental.

**Contact** : Baptiste Hamon chargé de l'action culturelle - 02 18 88 50 75  
[actionculturelle@letempsmachine.com](mailto:actionculturelle@letempsmachine.com)

---

## LE PETIT FAUCHEUX

*De la petite enfance à l'université*

### À la découverte du jazz et de la musique improvisée

Le Petit fauchoux propose des actions de sensibilisation au jazz et aux musiques improvisées qui peuvent prendre différentes formes : répétitions ou concerts commentés, conférences sonores, rencontres avec des musiciens, découverte des métiers de la musique ou du son...

Des visites de la salle sont possibles et adaptées en fonction du projet et de l'âge, pour découvrir l'histoire du Petit fauchoux, son projet et son fonctionnement, les différents espaces, les métiers, le matériel technique et quelques éléments de vocabulaire associés. Des spectacles petite enfance, jeune public ou des concerts adaptés sont régulièrement programmés en séance scolaire et tout public. Des parcours peuvent être élaborés sur mesure avec les équipes pédagogiques : répétitions commentées et échange avec les musiciens, invitations aux concerts, interventions en classe autour d'une œuvre, d'un thème, d'un musicien ou d'un instrument, atelier de pratique musicale etc.

## Cycle 3

### Classe en résidence

Elle permet l'accès à une pratique vocale et théâtrale et une approche sensible de la création contemporaine à travers le jazz et la musique improvisée. Les phases de recherche, d'expérimentation et d'écriture se déroulent au sein de l'établissement scolaire, puis la classe est accueillie en résidence de création pendant une semaine sur la scène du Petit fauchoux. Elle est accompagnée par un chef de chœur, un musicien et un technicien, et présente son spectacle final en public à l'issue de la résidence.

### *Collèges*

### « Des étoiles plein les oreilles »

Parcours d'éducation artistique et culturelle

proposé aux collèges du département en partenariat avec Le Temps Machine autour de 3 axes au choix :

- **Parcours Musiques actuelles et images**  
[habillage sonore de capsules vidéo, courts-métrages etc.]
- **Parcours Musiques actuelles et corps**  
[percussions corporelles, pratique chorégraphique, beatbox etc.]
- **Parcours Musiques actuelles et Mots/Textes**  
[écriture de textes, mise en voix, lectures musicales etc..].

Ces 3 axes de travail permettent une découverte des musiques actuelles accompagnée par des artistes professionnels, l'accueil à des concerts et des répétitions, des visites des salles et des rencontres avec des professionnels des métiers de la musique.

<https://petitfauchoux.fr/deplo>



©Clara Houdebine



## Lycées

### Lycéens et création contemporaine

Ce dispositif régional offre chaque année aux lycéens et apprentis de l'académie une ouverture culturelle sur la création contemporaine autour d'un parcours de 3 spectacles. Au-delà de ces trois spectacles, les élèves ont la possibilité de rencontrer les artistes, d'assister à des conférences ou de participer à des ateliers.

### *Université*

Plusieurs fois dans l'année, le Petit faucheur propose des rencontres « avant le concert, avec » des musiciens accueillis dans la programmation. Moment privilégié pour découvrir un musicien et son projet musical. Ces rencontres sont gratuites et ouvertes à tous. Le petit faucheur est partenaire du PCE et travaille régulièrement en collaboration avec l'IUT Carrières sociales, le département de musicologie et diverses associations étudiantes...

---

**Année scolaire ou ponctuel** —  
Gratuit ou participation de l'établissement pour certains projets. (Financement pour partie assuré par le Conseil départemental.)  
**Contact** : Isabelle Boulanger, chargée de l'action culturelle – 02 47 38 91 18  
[isabelleboulanger@petitfaucheur.fr](mailto:isabelleboulanger@petitfaucheur.fr)  
Détail des propositions à retrouver sur le site  
[www.petitfaucheur.fr/actions-culturelles](http://www.petitfaucheur.fr/actions-culturelles)

---

## COLLECTIF LA SAUGRENUÉ

### *Cycle 3 au lycée*

La Saugrenue regroupe plus de 50 artistes musiciens. Déjà 20 ans d'expérience dans les domaines de la création, de la composition, de la production d'albums et diffusion de concerts, en musiques actuelles et jazz. Composées en partie de professeurs de musique (DEM, DUMI, MIMA, CAPES...), nos formations proposent différentes formes d'actions culturelles (EAC) et interventions pédagogiques. Hors du cadre didactique, nos musiciens souhaitent transmettre leurs connaissances et partager leur passion.

– **Les aventures de P1N0 (jeune public)** : librement inspiré de « Pinocchio » de Carlo Collodi, ce conte musical évoque la composition musicale par l'utilisation de nouvelles technologies (voice-coder, samples, boucles...) très utilisées dans les musiques écoutées par les collégiens. Sur ces thématiques, plusieurs actions sont envisageables avec les élèves : fabrication du son, histoire et principes de la musique électronique, rôle et place du compositeur.

– **Des Balkans au Brésil** : c'est le grand écart que Choro dé Aksak propose de découvrir. Des cultures musicales

traditionnelles assez éloignées des nôtres mais qui ont influencé différents courants (classique, jazz, musiques actuelles). Étude des notions de rythme (métriques, boiteuses/impairs...), de mélodie et d'harmonie ou encore de l'ornementation.

– **C'est quoi le Jazz ?** : c'est la question à laquelle KiffKiff propose de répondre avec les élèves. Les influences esthétiques, les origines géographiques et historiques, la place laissée à l'improvisation musicale, et l'esprit Jazz. Découverte ou initiation.

– **En Fanfare !** : forme orchestrale historique (traditionnelle ou militaire), La Fanfare Saugrenue s'amuse à casser les codes en osant le métissage des musiques actuelles. Étude de la nomenclature (vents, cuivres, percussions...), particularités de la musique en mouvement, notion d'arrangements.

– **Suck da Head** : répétition commentée consacrée au Second Line, musique originaire de la Nouvelle-Orléans. Analyse musicale du style, contexte historique et social, et comment celui-ci a influencé cette musique au fil du temps...

---

**Année scolaire ou interventions ponctuelles selon le projet et les objectifs** —  
**Contact** : Guillaume Brasseur  
097 052 90 90  
[guillaume@lasaugrenue.fr](mailto:guillaume@lasaugrenue.fr)

---



## ENSEMBLE PTYX

### Cycles 2 (6<sup>e</sup>) et 4

PTYX est un collectif de musiciens et techniciens allant à la rencontre du répertoire de notre temps (20<sup>e</sup>-21<sup>e</sup> siècles) et des musiques de création, dans un dialogue privilégié avec les compositeurs vivants.

Au terme de plusieurs années de recherche autour du son, de l'espace et de la diffusion, l'ensemble propose une entrée dans l'univers des musiques mixtes, électro-acoustiques et électroniques. Quatre propositions peuvent être adaptées en fonction des projets spécifiques des équipes pédagogiques :

– **Panoramix** : transmettre aux élèves un panorama des outils musicaux contemporains en plusieurs étapes (repérage et écoute de l'environnement, prise de son, traitement audio, montage et mixage, mastering et diffusion) afin de mieux comprendre et recréer le panorama sonore qui nous entoure.

– **Conférence Sonique et Quadriphonore** : dans une scénographie immersive, découverte ludique et interactive des musiques mixtes par un musicologue, un interprète et deux techniciens.

– **« On détourne ! »** : initiation et formation aux musiques mixtes par la

pratique de l'improvisation et la création musicale. Ateliers encadrés par 3 spécialistes en alternance : interprète, technicien, compositeur.

– **PTYX re-mix(te)** : spectacle jeune public. Quatre interprètes se retrouvent sur le plateau d'une émission radiophonique imaginaire et dialoguent avec des sons diffusés en multiphonie. Il y est question de sarcophages des anciens égyptiens, de chasse au Snark et du Temazcal, « maison de chaleur » des Amérindiens... Oeuvres de Javier Alvarez, Sylvain Kassap, Zad Moultaqa, Steve Reich etc. À la fin du spectacle (50 min.), les élèves sont invités à échanger avec l'équipe.

---

Année scolaire ou ponctuel —

Contact : Jean-Baptiste Apéré, directeur musical – 06 28 35 13 97  
[direction@ensembleptyx.com](mailto:direction@ensembleptyx.com)

---

## CAPSUL COLLECTIF

### Cycle 3 au lycée

Créé en 2011, Capsul Collectif est un collectif de musiciens oeuvrant dans le champ des musiques actuelles, réunissant 30 musiciens et 15 groupes, décrivant un échantillon d'esthétiques de la deuxième partie du vingtième siècle, de la musique d'Ornette Coleman (Vocuhila Trio) à la pop expérimentale de Yacht Club. Particulièrement active dans

le champ de l'éducation artistique et culturelle, la structure peut proposer des formats de médiation adaptés aux publics scolaires.

– **Répétition commentée :** la répétition commentée mobilise les artistes d'un groupe du collectif accompagnés d'une médiatrice Dumiste. A l'occasion d'une répétition commentée sont traités les enjeux liés à la production des musiciens : organologie, influences esthétiques, rapports improvisation-composition, formes des compositions.

– **Parcours d'écoute :** le parcours d'écoute mobilise des artistes d'un groupe du collectif, qui présentent les esthétiques mobilisées dans leur travail de composition en s'appuyant sur des supports audios et vidéos.

### *Lycée*

Conférence : une conférence traitant des contextes socio-politiques de la production artistique peut être animée par un musicien du Collectif, professeur d'histoire-géographie dans le secondaire. Le format de conférence permet de traiter de problématiques en lien avec les programmes d'histoire-géographie des classes de lycée.

---

Année scolaire ou ponctuel —  
Contact : Arnaud Fièvre, Coordinateur  
06 17 78 88 41  
capsul.collectif@gmail.com

---

## GRAND THÉÂTRE DE TOURS

### *De la petite enfance à l'université* **Visites guidées du bâtiment**

Sur simple demande, ou en lien avec un projet (architectural, historique, patrimonial...) des visites guidées du Grand Théâtre sont organisées, pouvant être associées à des rencontres métiers (techniques ou artistiques) ou encore croisées-partagées avec d'autres structures culturelles (T°, MBA, CCC OD...).

Ces visites participent au parcours d'éducation artistique et culturelle du jeune public, telles un premier contact pour se familiariser avec le lieu. Elles s'adressent et s'adaptent en fonction des publics (de la maternelle aux étudiants, sans oublier les institutions spécialisées)

### **Médiation avec le Chœur de l'Opéra**

– **Concerts Hors les murs :** en partenariat avec le service Petite Enfance de la ville de Tours, le Chœur de l'Opéra investit les quartiers de la ville pour initier les petites oreilles (crèches, écoles maternelles...) à la musique vocale avec des programmes adaptés aux tout petits. Ces mêmes concerts sont également organisés avec les services Petite Enfance de Saint-Aver-

tin, Saint-Pierre-des-Corps, Rouziers-de-Touraine...

– **Projet d'Education Artistique et Culturelle :** projet autour du chant choral dans une école, avec accompagnement pédagogique de notre chef de Chœur (interventions dans l'école) pour l'apprentissage d'extraits d'opéra, médiation au Grand théâtre (visite guidée + répétition-rencontre du Chœur) et enfin restitution-présentation du projet (dans l'école ou dans une salle de la commune concernée) devant les familles et autres classes de l'école, avec le Chœur de l'Opéra.

### **Médiation avec l'Orchestre Région Centre-Val de Loire / Tours**

L'accès à des répétitions de l'orchestre est proposé dans le cadre de projets d'Education Artistique et Culturelle (EAC).

### **Interventions pédagogiques en Région**

Des interventions pédagogiques au sein des établissements scolaires ou institutions spécialisées du département peuvent être organisées, après échanges avec le(s) référent(s) de(s) projet(s) et acceptation du projet. Les groupes sensibilisés hors Tours sont ensuite accueillis sur une journée à l'Opéra pour :

- Assister à une répétition de l'orchestre (préparation en amont ou après la journée lors de l'intervention).
- Visiter l'Opéra l'après-midi.

### **Programmation**

Pour les tout-petits (3 mois – 2 ans), des concerts bébés ont lieu au Grand Théâtre avec les familles, les assistantes maternelles, les structures petite enfance, afin d'offrir à ce très jeune public une première immersion musicale.

### **Plusieurs spectacles**

composent la saison **Jeune Public**. Ils s'adressent aux écoles (maternelles et élémentaires), collèges, centres de loisirs, instituts spécialisés, écoles de musique et tout public avec des représentations sur le temps scolaire et extra-scolaire. Pour accompagner les enseignants, des dossiers pédagogiques sont réalisés pour chaque spectacle.

### **Pour les collégiens et lycéens**

, les dispositifs « Viva l'Opéra ! » / « Viva l'Orchestra ! » proposent gratuitement une découverte globale autour de la création d'un spectacle vivant. Un projet pédagogique pluridisciplinaire est construit à partir d'une œuvre ou d'un programme choisi (accès à des répétitions, rencontres métiers, échanges avec l'équipe artistique...). Avec les Sections ULIS et SEGPA dans les collèges : Des parcours adaptés

peuvent être mis en place autour d'un opéra ou d'un programme symphonique après échanges avec le(s) référent(s) de(s) projet(s) et élaboration du projet en concertation : accès à une répétition, rencontres métiers, séance de médiation...

De même avec **les élèves des lycées** (généralistes et professionnels), selon leurs choix d'options, un projet pédagogique autour d'un opéra de la saison s'organise en privilégiant différents axes d'études : techniques et/ou artistiques.

En direction des étudiants, des partenariats pérennes se sont construits : actions avec le Passeport Culturel Etudiant (PCE), avec l'IUT Carrières Sociales, le Centre de Formation de Musiciens Intervenants (CFMI), ou encore avec le département Génie Electrique et Informatique Industrielle (GEII).

Chaque année en septembre est organisée sur une demi-journée une rencontre visite avec des étudiants de la Croix Rouge, en partenariat avec Cultures du Coeur.

---

**Année scolaire ou ponctuel** — 5 € et 9 € pour les spectacles jeune public. Gratuit pour Viva l'Opéra et Viva l'Orchestra.

**Contact Grand Théâtre** : Justine Auroy, médiatrice culturelle 02 47 60 20 32 / [j.auroy@ville-tours.fr](mailto:j.auroy@ville-tours.fr)  
Julie Boudsocq, musicienne intervenante 02 47 60 20 44 / [j.boudsocq@ville-tours.fr](mailto:j.boudsocq@ville-tours.fr)

---

## **DOULCE MÉMOIRE**

### *Cycle 2 au lycée*

### **Découvrir la musique de la Renaissance**

L'ensemble Douce Mémoire explore le répertoire musical de cette période foisonnante, la Renaissance, qui a tant marqué la Touraine. Ses concerts et spectacles sont conçus en référence aux figures emblématiques que sont par exemple, Rabelais, Ronsard, François Ier ou encore Anne de Bretagne. En lien avec les enseignants, Douce Mémoire peut construire un projet pédagogique personnalisé :

- Découverte de la musique de la Renaissance avec démonstration ou écoute d'extraits musicaux, support powerpoint illustré, présentation d'instruments.
- Ateliers de pratique musicale et/ou chorégraphique. Apprentissage d'une ou plusieurs chanson(s) et de danses de la Renaissance
- Concert ou bal renaissance pédagogique avec participation des scolaires.

En 2022-2023 Douce Mémoire propose un projet pédagogique reliant des mises en musique de poèmes de Du Bellay et Ronsard à la Renaissance et le slam d'aujourd'hui.

---

**Année scolaire ou ponctuel** — Gratuit avec l'aide du Conseil départemental (nombre d'ateliers limité) ou participation financière de l'établissement en fonction des projets.  
**Contact** : 02 47 66 13 28  
[contact@doulcememoire.com](mailto:contact@doulcememoire.com)

---

# DIABOLUS IN MUSICA

Cycles 3 (6<sup>e</sup>) et 4

## Découvrir la musique et les arts du Moyen Âge

Au cours d'ateliers et d'interventions pédagogiques menés par Nicolas Sansarlat et quelques uns des musiciens de l'Ensemble, nous proposons aux élèves de plonger au cœur du Moyen Âge, de sa culture et de sa musique. Nous attachons une attention particulière à la participation active des élèves aux différents ateliers que nous construisons en partenariat et en concertation avec les professeurs impliqués dans le projet, notamment par la pratique physique du chant.

– **Atelier fabrication d'instrument de musique :** après une présentation des lois physiques et historiques qui régissent l'objet sonore au Moyen Âge, on explique le fonctionnement fondamental d'un instrument de musique, les outils qui permettent sa réalisation, puis les apprenants construisent eux-mêmes leur propre instrument (aérophone ou cordophone) ; chaque geste et chaque étape sont guidés par un facteur professionnel de la préparation aux finitions et accord.

– **Parcours du chant du Moyen Âge jusqu'au début de la Renaissance :**



après une mise en condition physique, un(e) chanteur(se) de l'Ensemble fait travailler aux élèves une ou plusieurs chansons simples.

– **Introduction à la musique du Moyen Âge :** à l'aide de très nombreuses images et extraits musicaux, l'atelier parcourt les grands mouvements artistiques du Moyen Âge.

### **Parlons-nous d'amour Poèmes et chansons du 12<sup>e</sup> au 21<sup>e</sup> siècle**

Et si on parlait d'amour comme au Moyen Âge ? Le Moyen Âge fascine les enfants et influence de plus en plus l'univers des jeunes : jeux vidéo, films,

séries, littérature. Quid de l'amour ? Et si cet engouement fournissait l'occasion d'une petite piqûre de rappel pour apprendre le langage amoureux ?

Comment parlait-on à son amoureux (se) ? Quels étaient les codes ? Le vocabulaire ? A travers la poésie, la musique et l'écriture, les jeunes découvriront des textes qui traitent de la passion amoureuse, de l'amitié, de l'amour filial, du désir ou de l'absence de l'être aimé.

---

Année scolaire ou ponctuel —  
Gratuit. Financement par le Conseil départemental (nombre d'ateliers limité).  
Contact : Frédérique Alglave  
02 47 42 13 37  
[admin@diabolusinmusica.fr](mailto:admin@diabolusinmusica.fr)

---

## ENSEMBLE JACQUES MODERNE

### Cycles 3 (6<sup>e</sup>) et 4

Particulièrement attaché à promouvoir la musique de la Renaissance, l'Ensemble Jacques Moderne œuvre à sensibiliser les publics scolaires au patrimoine musical, notamment grâce à des ateliers d'initiation. Autour du programme *Au Long de la Loire, à l'écoute du fleuve*, des artistes de l'Ensemble Jacques Moderne participent à la construction et l'accompagnement du projet des enseignants (professeurs de musique, de français, d'Histoire...).

Ainsi, nous pouvons intervenir en proposant comme base de travail :

– **Des ateliers menés par des professionnels sur la base de 3 interventions par classe avec :**

- un chanteur : travail sur l'ancien français, écoute et comparaison des pièces du programme, initiation au chant en lien avec le répertoire de l'Ensemble ;

- un audio-naturaliste : écoute de sons de la nature, séance de « cinéma pour les oreilles » et potentielle sortie enregistrements/découverte ;

– **La mise à disposition d'un large contenu pédagogique** permettant d'aborder ce répertoire sous plusieurs formes (contenu musical, sons de la Loire, frise chronologique, quizz, biographies...).

Objectifs de ces ateliers :

- **Initier le jeune public :**
- aux métiers de chanteur et d'audio-naturaliste,
- À la musique de la Renaissance, et leur faire découvrir son histoire, notamment locale,
- À la préservation du patrimoine naturel incarné par le fleuve.

---

**Année scolaire ou ponctuel** —  
Gratuit.

Financement par le Conseil départemental (nombre d'ateliers limité). Pour un projet pédagogique plus approfondi une participation financière de l'établissement peut être nécessaire.

**Contact :** Laurence Fourreau  
02 47 38 48 48  
[communication@jacquesmoderne.com](mailto:communication@jacquesmoderne.com)  
[administration@jacquesmoderne.com](mailto:administration@jacquesmoderne.com)

---

## ENSEMBLE CONSONANCE

### Cycles 3 (6<sup>e</sup>) et 4

L'Ensemble Consonance, dès sa création en janvier 2011, s'est donné pour objectifs de faire découvrir de nouvelles musiques, de créer un lien entre les époques et de transmettre des émotions à de nouveaux publics. Ses créations (*Face à Face*, *Monsieur Rameau*...) ont permis de collaborer notamment avec la compagnie de danse hip-hop X-Press et Abderzak Houmi. Dédié principalement à la musique baroque, son travail a permis de créer chaque année un nouveau programme au cours d'une résidence en collège (Riche-

lieu, Neuvy-le-Roi, Bléré, Amboise, Azay-le-Rideau). Les répétitions, ouvertes aux élèves, permettent de sensibiliser les « jeunes citoyens de demain » à la musique vivante, à de nouveaux horizons esthétiques, à des compositeurs méconnus (Charpentier, Rameau, Haendel...) et à des instruments de musique souvent ignorés (clavecin, viole de gambe, orgue...). En lien avec les équipes enseignantes, des ateliers de pratique vocale pouvant donner lieu à des restitutions publiques sont proposés et animés par François Bazola, directeur musical de l'ensemble, chanteur et titulaire d'une agrégation d'éducation musicale

---

**Année scolaire ou ponctuel** —  
Gratuit. Financement par le Conseil départemental (nombre d'ateliers limité).  
**Contact :** 09 72 52 99 17  
[contact@ensembleconsonance.com](mailto:contact@ensembleconsonance.com)  
[www.ensembleconsonance.com](http://www.ensembleconsonance.com)

---



© Consonance

## ENSEMBLE INTEMPOREL

### *Cycle 1 au lycée*

L'Ensemble Intemporel, actuellement co-dirigé par Olivier PETIT et Médéric RIVEREAU, est un collectif de musiciens, basé à Tours, souhaitant développer la musique de chambre sous toutes ses formes (ensemble de musique de chambre à géométrie variable). Actuellement sous la forme d'un quintette à vent (flûte, hautbois, clarinette, cor et basson), l'ensemble propose divers projets à destination du jeune public (conte musical, présentations scolaires...) mais également à destination d'un public plus large (concerts thématiques...). Dans ce sens, ce collectif participe à la diffusion de la musique classique, au format musique de chambre, mais propose également des créations musicales en faisant appel à des compositeurs.

#### – **“Historique quintette”**

Né il y a à un peu plus de deux cents ans, le quintette à vent est un ensemble de musique de chambre composé d'une flûte, d'un hautbois, d'une clarinette, d'un cor et d'un basson. Joseph Haydn (1732-1809) est un des premiers compositeurs à écrire de la musique de chambre pour ces instruments.

Cependant, il faudra attendre le début du 20<sup>e</sup> siècle et le perfectionnement de la facture instrumentale des vents (notamment le développement du système de clés) pour voir l'avènement du quintette tel qu'il existe aujourd'hui. L'ensemble intemporel propose un voyage musical au travers des siècles. De Franz Danzi à Astor Piazzolla en passant par Ravel et Ligeti, vous découvrirez la richesse du timbre du quintette à vent ainsi que son histoire.

#### – **“Aires Tropicales”**

Le programme “Aires Tropicales” est une invitation à la danse et aux couleurs chaudes de la musique sud-américaine avec ses Danzon, valse, choros, pasillos et autres tangos... une découverte musicale pour quintette à vent et percussions qui vous permettra une immersion dans plusieurs pays d'Amérique Latine (Cuba, Costa Rica, Colombie...). Laissez-vous transporter par l'instrumentarium des percussions et par les rythmiques (percussions digitales et corporelles) de ces différents pays.

---

Contact : Association Juste Tempo - AJT  
(association porteuse de l'Ensemble Intemporel)  
56, rue du Rempart  
37000 TOURS  
[associationjustetempo@gmail.com](mailto:associationjustetempo@gmail.com)  
**Ensemble Intemporel**  
Olivier PETIT - 06 83 11 27 98  
Médéric RIVEREAU - 06 61 17 87 90  
[www.ensembleintemporel.com](http://www.ensembleintemporel.com)  
[ensembleintemporel@gmail.com](mailto:ensembleintemporel@gmail.com)

---

## LES MOMENTS MUSICAUX DE TOURAINE

### *Cycle 2 au lycée*

Les pédagogues des Moments Musicaux de Touraine (professeurs en conservatoire, professeurs d'Université, musiciens) proposent aux enfants et aux adolescents des clés d'écoute originales concernant les festivals de musique classique qu'ils organisent. Avec des séances régulières, en amont et en relation directe avec les programmes d'éducation musicale de l'Éducation nationale, les enfants pourront poursuivre dans la salle de concert les découvertes faites en classe. Lors de chaque séance, les élèves pourront découvrir, écouter et pratiquer. Toute intervention est modulable afin de s'intégrer judicieusement au projet d'établissement et de s'adapter à l'équipe pédagogique en place.

---

Année scolaire ou ponctuel —

Gratuit. Association soutenue par le Conseil départemental.

Contact : 06 89 92 22 51  
[mmt37@wanadoo.fr](mailto:mmt37@wanadoo.fr)

---

## LES FÊTES MUSICALES

### *Cycles 3 (6<sup>e</sup>) et 4*

Les Fêtes musicales en Touraine organisent à Tours

plusieurs concerts dans l'année et en juin, à la Grange de Meslay, un festival de musique classique de renommée internationale. Des actions de sensibilisation à la musique classique sont proposées aux collégiens en liaison avec les professeurs d'éducation musicale : interventions dans les établissements, concert à la Grange de Meslay.

---

**Année scolaire ou ponctuel** — Gratuit. Financement par le Conseil départemental (nombre d'ateliers limité).  
**Contact** : Danielle Momméja  
02 47 20 63 46  
[lesfetesmusicales@orange.fr](mailto:lesfetesmusicales@orange.fr)

---

## SCHORALIA

### *Cycle 3 (6<sup>e</sup>) au lycée*

L'association SCHORALIA Région centre organise

chaque année le festival académique de chant choral, permettant aux élèves des écoles, collèges et lycées de présenter dans des conditions professionnelles leur spectacle musical préparé tout au long de l'année dans le cadre scolaire avec leur enseignant d'éducation musicale. Ainsi, avec le soutien du Conseil départemental, Schoralia organise chaque année une dizaine de concerts et offre à tous les enseignants d'éducation musicale (du primaire au lycée) qui souhaitent y participer l'organisation complète des concerts et propose des répertoires pour ceux qui en font la demande.

---

**Année scolaire** — Gratuit.  
**Contact** : Florence LE SIGNOR,  
coordonnatrice départementale  
[schoralia@aol.com](mailto:schoralia@aol.com)

---

## JEUNESSES MUSICALES DE FRANCE (JMF)

### *Cycle 2 à 4*

Les JM France (Jeunesses Musicales de France) en Touraine – Association départementale regroupant les associations locales de Tours et d'Amboise-Montlouis - proposent aux élèves de la maternelle au lycée des spectacles et des parcours musicaux abordant toutes les esthétiques musicales. Pour toucher le plus grand nombre d'élèves, les JM France développent de nouveaux partenariats et peuvent maintenant proposer des concerts à Château-Renault et à Loches. Chaque proposition musicale est accompagnée d'un livret pédagogique à l'attention des enseignants. La mission de sensibilisation des jeunes à la musique s'exerce aussi dans le cadre d'actions culturelles. Pour que le jeune spectateur devienne aussi acteur, les JM France proposent des concerts/rencontres dans les écoles éloignées de l'offre culturelle, des formations, des ateliers, des résidences de création, des master-classes ...

Le dispositif IMAGINE, offre aux adolescents et jeunes adultes de 13 à 21 ans la possibilité de se produire sur une vraie scène mais aussi de susciter des rencontres musicales enrichissantes.



© Brigitte\_Challier





© JM\_France

Un partenariat avec le département de musicologie de l'Université de Tours et le CFMI existe depuis de nombreuses années. Il s'inscrit dans le cadre de la formation des étudiants et de la préparation des élèves.

**Année scolaire ou ponctuel** — Participation de 3,5 € à 4 € par élève.

**Contact** : Tours-Monts : Françoise Finiels

02 47 05 43 72

[francoise.finiels@gmail.com](mailto:francoise.finiels@gmail.com)

Amboise-Montlouis : Geneviève Poisson

06 23 48 20 96

[genevievepw.jmf@gmail.com](mailto:genevievepw.jmf@gmail.com)

## THÉÂTRE

### ATELIERS THÉÂTRE DU CENTRE DRAMATIQUE NATIONAL DE TOURS

#### Cycles 3 (6<sup>e</sup>) et 4

Le Centre dramatique national de Tours propose aux collèges dans le cadre des activités pédagogiques propres à chaque établissement et en relation avec les créations et la programmation des spectacles présentés au Théâtre Olympia :

- Des ateliers d'initiation et de formation au jeu dramatique
- Des rencontres des élèves avec les artistes de l'ensemble artistique
- Des visites du théâtre par un comédien, et, pour les collèges éloignés de Tours, des matinées scolaires durant les séries de représentations des spectacles tous publics
- Des tournées

départementales avec places gratuites pour les collégiens.

**Année scolaire ou ponctuel** — Gratuit. Financement par le Conseil départemental.

**Contact** : 02 47 64 50 50  
[olivierjaeger@cdr.tours.fr](mailto:olivierjaeger@cdr.tours.fr)

## COMPAGNIE JABBERWOCK

#### Cycle 2 au post-bac

Depuis sa création en 2011, la Compagnie Jabberwock fait de chacune de ses nouvelles créations l'occasion de mener des actions culturelles à destination des élèves d'école élémentaire, collégiens, lycéens, étu-

dians des universités et des conservatoires. Les projets s'imaginent et se créent toujours en lien étroit avec les équipes pédagogiques afin de répondre au mieux à leurs attentes.

**1. « Un flocon dans ma gorge » : Théâtre et musique (jeune public, à partir de 6 ans)**

Atelier autour de la voix, de la musique, écriture et jeu (élémentaires/collèges/lycées)

Ce spectacle s'inspire de l'histoire vraie de Marie-Pascale Dubé, comédienne et chanteuse franco-québécoise. Road-trip vocal joyeux et onirique, il célèbre les pouvoirs de la voix ; formidable moyen d'expression des sentiments, de compréhension de soi et d'ouverture à l'autre. Marie-Pascale Dubé incarne son propre rôle au plateau, accompagnée de David Bichindaritz, musi-

rien multi-instrumentiste composant une bande-son en live.

Avec ce spectacle, nous proposons aux élèves (de 6 ans jusqu'à la seconde) une initiation à la fois théâtrale et musicale. Il s'agira d'explorer ensemble, avec les interprètes du spectacle, comment l'acteur joue avec sa voix pour donner vie à un texte, grâce notamment à des ateliers de mise en lecture et mise en musique d'extraits d'oeuvres poétiques et théâtrales.

Texte et mise en scène :  
Constance Larrieu.

**2. « Dans les murs » : Rencontres avec l'auteur, atelier d'écriture et jeu (collèges/lycées/universités)**

Ce huis-clos nous raconte l'histoire de deux hommes que tout oppose. Face à face au milieu d'un salon, Richard et Eddy affirment tous les deux : « Je suis chez moi ».

Mais qui dit vrai ? Avec humour et suspense, l'auteur nous plonge au cœur des questions du mal-logement, du déclassement social et des cadences insupportables du monde du travail.

Avec ce spectacle, les élèves pourront rencontrer les deux co-metteurs en scène, explorer l'écriture de pièce de théâtre et le jeu au plateau.

Texte : Vincent Farasse  
Co-mise en scène : Didier Girauldon et Constance Larrieu.

---

Financement assuré en partie par le Conseil départemental.

Contact : Amélie Linard, chargée de médiation culturelle – 06 88 29 67 46  
[a.linard@compagniejabberwock.com](mailto:a.linard@compagniejabberwock.com)

---

●  
**THÉÂTRE À CRU**

*Cycle 2 au lycée*

En parallèle de la création de spectacles, Théâtre à cru propose des actions de sensibilisation, stages, ateliers et rencontres, à tous les publics.

Elaborés en lien étroit avec des enseignants, éducateurs et prescripteurs désireux de collaborer avec la compagnie, ses projets peuvent aussi venir s'adosser aux représentations des spectacles.

« Nous tenons à prendre le temps de la formation ; il nous pose autrement la question de la transmission de notre démarche, et nous réengage à formuler nos



© Jean-Marc Lobbé

singularités. Il s'agit de partager notre langage de plateau. Nous proposons un travail portant sur l'écoute et la mise en confiance sans oublier la dimension ludique de cette pratique : solliciter son imagination, prendre plaisir à une histoire jouée en même temps que découverte. Car il s'agit bien avant tout de «jouer» ».

---

60 € HT/heure.  
Contact : 02 47 44 02 45  
[compagnie@theateacru.org](mailto:compagnie@theateacru.org)

---

•

## THÉÂTRE ET LECTURE(S) AU COLLÈGE AVEC LE PROMÉTHÉÂTRE

### *Cycles 3 (6<sup>e</sup>) et 4*

La Compagnie Prométhéâtre propose des lectures théâtralisées, seules, ou associées à des ateliers en collège, autour du théâtre et de la lecture (6, 8 ou 10 heures). Ces ateliers entrent dans le cadre d'un projet porté par un ou plusieurs professeurs. Ainsi des actions transversales alliant théâtre, musique et arts plastiques sont parfaitement envisageables.

---

Année scolaire ou ponctuel —  
400 € pour 6 heures d'atelier +  
lecture à 2 comédiens.  
Contact : Laure Mandraud - 06 63 66 88 51  
[compagnie.prometheatre@aol.com](mailto:compagnie.prometheatre@aol.com)

---

## COMPAGNIE JOSÉ MANUEL CANO LOPEZ (GROUPE K)

### *Cycles 3 (6<sup>e</sup>) et 4*

Des parcours théâtraux sont proposés aux collèges d'Indre-et-Loire. Ils se déroulent soit au Château du Plessis soit dans les établissements.

Ils comprennent plusieurs axes (choisis en accord avec les équipes pédagogiques) :

- Visite de la structure : découverte d'un lieu patrimonial et d'une structure artistique,
- Stages portant sur les créations de la compagnie,
- Rencontres avec l'équipe artistique,
- Approche des techniques de l'acteur (respiration, corps, voix, imagination),
- Travail de recherche et de création basé sur la choralité,
- Stages portant sur les créations des élèves,
- Présentation publique des créations des classes
- Réductions tarifaires pour les élèves, parents d'élèves, enseignants et personnels des établissements partenaires.
- Possibilité d'accueillir des mises en voix théâtralisées dans l'établissement.

---

Une journée — Gratuit.  
Financement par le Conseil départemental.  
Contact : José Manuel Cano Lopez  
02 47 38 29 29 / [jmcl@ciecanolopez.fr](mailto:jmcl@ciecanolopez.fr)

---

## COMPAGNIE DISCRÈTE

### *Cycles 2, 3, 4 et lycée*

La ligne artistique de la Compagnie Discrète repose sur l'art du mime cartoon – théâtre gestuel. Un langage corporel universel et accessible à toutes et à tous que la compagnie met en avant à travers la création de spectacles mais aussi des actions de médiation culturelle, d'ateliers et de stages depuis sa création en 2014. En lien et en écoute avec les besoins des différents partenaires culturels et éducatifs, l'équipe artistique favorise l'échange et la transmission de son approche du mime en parallèle des représentations. Que ce soit en milieu scolaire (primaire, collège, lycée, universitaire et conservatoire...) mais aussi avec le grand public (week-end parents/enfants, compagnies amateur et pro...), les artistes associés proposent différentes initiations au mime en abordant les techniques de base du mime directement tirées du savoir du Mime Marcel Marceau et d'Etienne Decroux, l'écriture par la réflexion et l'improvisation. Ils auront également l'opportunité de s'amuser à créer des histoires, sous forme d'exercices ludiques, de jeux, et d'improvisations qui les mettront dans des

situations burlesques et clownesques. Le mime cartoon est un langage instinctif qui met en avant l'imaginaire, l'écoute du corps et du monde environnant. Il brise les barrières de la langue et de l'âge, offre un moyen de communication à travers la drôlerie et la poésie qui sommeille en chacun de nous. Il désinhibe les plus timides et permet aux plus enthousiastes de canaliser leur énergie pour la mettre au service d'une histoire qu'ils contrôlent au présent.

**Sauve-Mouton – Création  
Janvier 2020 – Jeune  
public à partir de 6 ans**

Un mouton sème la pagaille en voyageant d'un livre à l'autre d'une bibliothèque. Un jeune lecteur et un bibliothécaire s'associent pour le retrouver avant que la situation ne dégénère.

Commence alors une aventure où les différents univers des livres se mêlent les uns aux autres. Ce spectacle tout terrain de 45 minutes, créé pour être joué dans des bibliothèques (possibilité de le jouer dans une salle après discussion avec l'équipe artistique), invite le public dans une épopée fantasque, drôle et sensible. Une ode à l'imaginaire qui plaira autant aux petits qu'aux grands.

---

70 € HT/heure par intervenant.  
**Contact** : Solena Bourban, chargée de production et de diffusion - 06 34 63 77 79  
[compagniediscrete.prod@gmail.com](mailto:compagniediscrete.prod@gmail.com)

---



© Université de Tours

## LA GÉNÉRALE DES MÔMES

### *De la Petite Enfance au lycée*

Les interventions artistiques en établissement d'accueil du jeune enfant, école, collège et lycée peuvent se décliner en plusieurs types d'actions : éveil culturel autour de la littérature et de la langue des signes, création, manipulation de marionnettes, jeu de comédien, adaptation de texte au plateau, etc. Ces propositions sont modulables en fonction des

établissements et des projets pédagogiques et sont toujours animées par des comédiens / marionnettistes.

– Le projet « En scène, on sème » mêle théâtre forum, Communication Non-Violente et marionnettes pour offrir un espace d'expression individuel et collectif pour favoriser la communication dans un groupe.

---

**Année scolaire ou ponctuel** —  
Tarif indicatif : 45 HT de l'heure.  
**Contact** : 02 47 58 40 02  
[pascaline@lageneraledesmomes.fr](mailto:pascaline@lageneraledesmomes.fr)

---

## LES RENCONTRES THÉÂ (OCCE 37)

*Cycle 2, cycle 3, collège, lycée*

THÉÂ est une action nationale d'éducation artistique, conçue et mise en œuvre par l'OCCE (l'Office Central de la Coopération à l'École). Chaque année, un ou des auteurs de théâtre jeunesse sont associés à cet événement.

En Indre-et-Loire, ces Rencontres sont organisées au mois de mai à la salle Oésia de Notre-Dame d'Oé. Les classes de primaire, de collège et de lycée, inscrites aux Rencontres et associées à un artiste, participent à différents ateliers autour du théâtre contemporain et présentent un travail de plateau d'une quinzaine de minutes.

Participer à THÉÂ, c'est bénéficier d'un accompagnement pédagogique et artistique tout au long de l'année scolaire : formation des enseignants et de leurs artistes associés, mise en œuvre de partenariats avec des professionnels de la scène (école du spectateur), découverte d'auteurs de théâtre contemporain (Théâtre-Lire) et mise à disposition de ressources documentaires.

Ces Rencontres sont soutenues par la DSDEN d'Indre-et-Loire, le Conseil

départemental, L'Espace Malraux, la salle Oésia et plusieurs compagnies du spectacle jeune public.

---

**Année scolaire** — Gratuit pour les adhérents de l'OCCE. Financement assuré partiellement par le Conseil départemental.  
**Contact** : Xavier Roy Président et Damien Fortier Permanent OCCE37  
02 47 64 10 90 - [occe37@gmail.com](mailto:occe37@gmail.com)  
[www.occe37.fr](http://www.occe37.fr)

---

## DANSE

### ABDERZAK HOUMI COMPAGNIE X-PRESS

*Cycles 3 (6<sup>e</sup>) et 4*

Depuis sa création, la compagnie X-Press a toujours placé les actions culturelles au centre de ses préoccupations. Ces actions prennent des formes très variées. La Compagnie propose de mettre en place une semaine dédiée à l'initiation de la danse hip hop dans les collèges pendant la dernière semaine de septembre. Les intervenants se déplacent dans les différents établissements.



© arboledanse - La Clief - A propose de Barbe Bleue

---

Gratuit.  
Financement assuré par le Conseil départemental (nombre d'ateliers limité).  
**Contact** : 02 47 78 75 39  
[cie.xpress.adm@hotmail.fr](mailto:cie.xpress.adm@hotmail.fr)

---

## LA BELLE ORANGE

*Cycle 2 au lycée*

### Parcours Chorégraphiques EAC en école, collège et lycée

Depuis 2015, le bureau d'accompagnement d'artistes La Belle orange accompagne 7 chorégraphes basés en Région Centre-Val de Loire. Il mène et coordonne des ateliers en collège, école et lycée dans le cadre de projets d'Education artistique et culturelle faisant intervenir plusieurs artistes chorégraphiques. Ces projets permettent de proposer aux élèves des ateliers de pratique en danse contemporaine et une rencontre avec la création contemporaine.

Les pièces des chorégraphes sont rendues accessibles lors des répétitions publiques et/ ou au cours de diffusions in situ. Le projet est défini et co-construit avec l'équipe pédagogique de l'établissement scolaire. Chaque chorégraphe accompagné par la Belle Orange possède une solide expérience de la sensibilisation par la pratique artistique en milieu scolaire.



© CCNT - Thomas Lebrun « Dans ce monde »

---

Financement assuré par la DRAC Centre-Val de Loire et le Conseil départemental, la région Centre-Val de Loire et l'académie Orléans-Tours.  
Participation financière du collège  
Nombre de projets limité.  
**Contact** : Marie-Blaise Tramier, chargée de développement - 02 47 52 51 56  
[labelleorange.dev@gmail.com](mailto:labelleorange.dev@gmail.com)

---

●

## **CENTRE CHORÉGRAPHIQUE NATIONAL DE TOURS – DIRECTION THOMAS LEBRUN (CCNT)**

*Cycle 2 au lycée*

### **Le CCNT et le monde scolaire**

Depuis janvier 2012, le CCNT propose une programmation jeune public pour renforcer son engagement auprès des plus jeunes (de la maternelle au lycée). En écho aux spectacles présentés, le CCNT met en place des parcours chorégraphiques en milieu

scolaire à Tours et dans le département d'Indre-et-Loire. L'enjeu est de permettre aux élèves de rencontrer la danse contemporaine sous toutes ses formes et de se familiariser avec cette discipline à travers la pratique et le regard. Accompagnées par Emmanuelle Gorda, chargée des pratiques artistiques et des actions culturelles au CCNT, les classes intéressées explorent les possibilités du corps dansant à travers différents ateliers avant d'assister aux spectacles proposés. L'exigence porte sur la découverte, l'expérimentation, la transmission des clefs permettant une meilleure approche du langage chorégraphique. L'équipe du CCNT reste disponible pour co-construire de nouveaux projets avec les équipes pédagogiques qui le souhaitent. Ces parcours personnalisés permettent de sensibiliser les jeunes adultes à la danse contemporaine, à l'histoire de cette institution, sa structuration, ses missions

ainsi qu'aux métiers qui permettent de faire vivre ce lieu.

### ***Au programme en 2022/2023 :***

« Dans ce monde » de Thomas Lebrun (cycles 1 et 2), « Salti » de Roser Montlló Guberna et Brigitte Seth (collèges et lycées), « De douces métamorphoses... » de Thomas Lebrun (collèges et lycées)...

### ***Parcours EAC à l'attention des collègues***

« Alors on danse ! »  
Dans le cadre du protocole d'accord pour l'Education artistique et culturelle piloté par la DRAC Centre Val de Loire, le Conseil départemental d'Indre-et-Loire, la DSDEN d'Indre-et-Loire et l'Université, le CCNT propose aux collèges du département des parcours thématiques qui comprennent chacun : des interventions dans votre classe menées par des artistes chorégraphiques professionnels, une découverte des métiers techniques de la danse, une restitution du travail effectué

avec vos élèves, une représentation d'une petite forme chorégraphique dans votre établissement, la venue des élèves au CCNT pour assister à un spectacle. Quatre établissements participeront à nouveau cette saison à l'aventure.

---

#### Année scolaire —

Ateliers en classe gratuits.

Financement assuré par le Conseil départemental. Spectacles payants.

Pour les parcours participation de 200 € demandée aux collèges.

**Contact** : Mathilde Bidaux, chargée de la coordination et de la sensibilisation

02 47 36 46 07

[mathilde.bidaux@ccntours.com](mailto:mathilde.bidaux@ccntours.com)

---

## COMPAGNIE LE CHIENDENT

### *Cycle 1 au lycée*

Depuis sa création en 1996, la compagnie Le Chiendent mène des projets à destination des

publics scolaires. Ateliers de sensibilisation, de création ou projets participatifs, l'action artistique est au cœur de ses convictions : inviter les publics à éprouver, sentir, se questionner en se mettant en jeu, en conscience, en sensibilités, en action...

De façon immersive ou hebdomadaire la compagnie propose des ateliers de danse contemporaine : découverte, initiation et expérimentation d'un nouvel univers artistique pour le public scolaire. La compagnie propose également des performances in situ pour permettre aux élèves de se positionner en tant que spectateur de façon active.

---

Financement assuré par la DRAC Centre-Val de Loire, le Conseil départemental, la région Centre-Val de Loire et l'académie Orléans-Tours. Participation financière de l'établissement scolaire. Nombre de projets limité.

**Contact** : Marie-Blaise Tramier

02 47 52 51 56

[infochiendent@gmail.com](mailto:infochiendent@gmail.com)

---

## COMPAGNIE MAROUCHKA

### *Cycles 3 (6<sup>e</sup>) et 4*

Implantée à Tours depuis 1998, la Compagnie Marouchka mène régulièrement des ateliers et projets croisés de danse contemporaine au sein d'établissements scolaires. Son chorégraphe Francis Plisson, titulaire du diplôme d'État pour l'enseignement de la danse classique et contemporaine et expert auprès du ministère en « Danse à l'école », ainsi que Cécilia Ribault, danseuse de la compagnie, ont pour habitude de travailler avec les élèves sur des ateliers aboutissant à des mini-crétions chorégraphiques.

---

#### Année scolaire

Financement assuré en partie par le Conseil départemental.

**Contact** : Matthieu Roger, administrateur

02 47 52 51 56

[contact@marouchka-plisson.com](mailto:contact@marouchka-plisson.com)

---



©Carmen Morand

## COMPAGNIE CINCLE PLONGEUR

### *De la petite enfance au lycée*

Parallèlement à la création de spectacles chorégraphiques (tout public), la compagnie Cincle Plongeur - à partir de projets élaborés conjointement avec les enseignants - met en place des actions de sensibilisations (ateliers, ateliers parents/enfants, répétitions publiques...). Anne-Laure Rouxel, chorégraphe de la compagnie, propose en 2020-2021 pour les écoles maternelles, son nouveau solo *Petite Homme* suivi d'un atelier sur l'univers de cette création - une chorégraphie éprise de diversité et de liberté sur des chants d'oiseaux et des musiques de Björk.

---

Financement en partie pris en charge par le Conseil départemental (nombre d'ateliers limité).

Contact : 02 47 52 71 51  
[cincleplongeur@free.fr](mailto:cincleplongeur@free.fr)

---

## SIMON DIMOURO/ COMPAGNIE ENTITÉ

### *Cycle 3, collège et lycée*

Depuis sa création en 2015, la compagnie Entité œuvre sur le territoire en menant des actions de sensibilisation et de mise en pratique. Par

le biais de la danse hip hop, les interventions visent à sensibiliser les participants à la pratique de la danse et de la recherche chorégraphique. Outre l'apprentissage de gestuelles, l'intervenant aborde aussi sa démarche artistique, l'histoire de la culture hip hop, ses origines et ses évolutions. Il sera proposé de mener des interventions qui mèneront à une représentation dans l'enceinte de l'établissement scolaire avec en première partie la chorégraphie des élèves et en deuxième partie une représentation de la compagnie Entité.

---

Financement avec une partie prise en charge par le Conseil départemental pour les interventions.

Contact : Simon Dimouro  
[cie-entite@hotmail.com](mailto:cie-entite@hotmail.com)

---

## RENCONTRES AUTOUR DE LA DANSE

### *Cycle 2 au lycée*

L'opération départementale « Autour de la Danse » est organisée chaque année à l'initiative de la DSDEN d'Indre-et-Loire, en partenariat avec l'USEP 37 et le CFMI (Centre de Formation des Musiciens Intervenants). Les classes de primaire, de collège et de lycée inscrites sont invitées à partager des ateliers autour de la danse, puis à présenter une production chorégraphique d'une dizaine de minutes maximum, dans le cadre de Rencontres organisées en fin d'année dans plusieurs salles culturelles du département.





Dans le but d'accompagner les équipes enseignantes, des formations spécifiques leur sont proposées : un parcours artistique et culturel comprenant la formation des enseignants en présence d'un danseur-chorégraphe (E. Gorda du CCNT et A-L. Rouxel de la Compagnie Cincle Plongeur), des ateliers animés par les danseurs professionnels en relation avec les programmations danse jeunes publics des centres culturels du département, des temps de formation et animations pédagogiques, tout au long de l'année scolaire, organisés par l'équipe des conseillers de circonscription et départementale, ainsi que la mise à disposition d'une mallette pédagogique « Danse » conçue par l'USEP 37.

---

**Année scolaire** — Gratuit.

Financement assuré partiellement par le Conseil départemental.

**Contact** : Blandine Malterre, Conseillère Pédagogique Départementale EPS  
02 47 70 19 15  
[blandise.malterre@ac-orleans-tours.fr](mailto:blandise.malterre@ac-orleans-tours.fr) ;  
USEP 37, 02 47 20 40 21  
[usep37@fol37.org](mailto:usep37@fol37.org)

---

## ASSOCIATION ARBOREDANSE

### Cycle 3

Depuis 2013, la Compagnie Arboredanse crée des pièces chorégraphiques interprétées par de jeunes danseurs. Les membres de la compagnie sont majoritairement

issus du second degré. Il est proposé aux établissements scolaires une sensibilisation et une pratique de la danse contemporaine originale et inédite : les jeunes danseurs iront à la rencontre des élèves à travers deux propositions :  
- Représentation d'une pièce : *La Clef – A propos de Barbe Bleue* (création 2019) d'après l'œuvre de Charles Perrault. La représentation est suivie d'un bord de scène, temps d'échange avec les jeunes danseurs et les différents intervenants artistiques. Thématiques proposées : l'adaptation du texte littéraire en pièce chorégraphique, l'histoire de la création du spectacle... - Atelier chorégraphique : Initiation à la danse contemporaine.

Atelier d'une durée de 2h, animé par les jeunes danseurs de la compagnie (supervisé par le chorégraphe également professeur d'EPS en collège). Cet atelier est modulable à la demande des enseignants.

---

Financement assuré partiellement par le Conseil départemental (à étudier selon l'éloignement – compagnie implantée à Montrésor)

**Contact** : Nina Gabillet, présidente  
07 87 82 67 42  
[cie.arboredanse@gmail.com](mailto:cie.arboredanse@gmail.com)

---

## COMPAGNIE À FLEUR D'AIRS

### Cycle 2 au lycée

Depuis 2015, la compagnie À FLEUR D'AIRS investit

l'espace public pour y créer des spectacles de danse en suspension. Soucieuse de toucher tous les publics et plus particulièrement les jeunes générations, la compagnie a créé en 2019 une pièce tout particulièrement destinée au jeune public : « Et là-haut c'est comment ? » est un petit format (13 minutes), conçu pour être joué dans les cours d'écoles maternelles et primaires au moment des récréations.

Par ce spectacle, À Fleur d'Airs donne un accès facile aux enfants à la danse de façon ludique en venant jusqu'à eux leur proposer une surprise artistique.

---

Financement partiellement pris en charge par le Conseil départemental.

**Contact** : Séverine Bennevault Caton  
06 61 19 07 83 - [afleurdairs@gmail.com](mailto:afleurdairs@gmail.com)

---

## COMPAGNIE TEN

### Cycles 1 et 2

#### ANTON

Corinne Lovera Vitali, *Le champ d'amour d'Anton*.  
Interprétation dansée d'un album jeunesse.

Une pastèque manquante parmi des centaines, pourtant celle-ci est devenue l'objet qui vient hanter les nuit d'Anton. Le manque et la perte sont ici des sujets mis en avant à travers

l'histoire de ce personnage. Nous l'observons maîtriser sa frustration à travers une réflexion introspective. C'est un solo, dans lequel l'interprète est à la fois narrateur et le personnage principal Anton. Un solo alliant musique live, danse et texte. Un solo sans technique qui se joue partout. Le texte est ainsi une interprétation dansée et chantée.

Cette performance dure 30 minutes et est tout-terrain pour jeune public à partir de 4 ans et petit comité. Des ateliers sont donnés en amont en lien avec le texte de Corinne Lovera Vitali.

### Cycles 1 à 4

Danse et la Cour est une découverte de la danse contemporaine qui démarre avec une initiation sous forme d'ateliers pédagogiques de 1h à 4h. Ces ateliers sont un moment d'écoute et de partage, de découverte, de créativité et de sensibilisation autour de la danse contemporaine. A travers différentes propositions, les danseurs de la compagnie Ten favorisent chez chaque élève le développement de la perception, de l'observation et de l'écoute. Pour clôturer cette sensibilisation, les mêmes danseurs ayant donné les ateliers apparaissent par surprise

lors d'une récréation pour danser et mettre en mouvement l'espace de jeux réservé jusque-là aux élèves. La danse se construit sur le moment, d'une manière instantanée et en réponse à la façon dont les enfants et adolescents réagissent. Cette performance permet un regard libre et vivant sur la danse.

---

Coût par atelier : 80 euros HT de l'heure. / Coût de la performance : 700 euros.  
Tarif pour 2 représentations par jour : 1 000 euros / Tarif pour 2 représentations sur deux jours différents : 1 100 euros.  
(association de plusieurs écoles).  
**Contact** : Loti Kornmann - in'8 circle  
04 84 89 54 79 - [loti@in8circle.fr](mailto:loti@in8circle.fr)

---



## PLURI- DISCIPLINAIRE

### ENSEMBLE POURSUITE

#### *Collège et Lycée*

L'Ensemble Poursuite est constitué d'artistes passionnés par la création mêlant les arts. Chanteurs, compositeurs, écrivains, comédiens, plasticiens et vidéastes y élaborent collectivement des spectacles musicaux tous publics, vivants et métissés ainsi que des propositions sur mesures d'actions culturelles pluridisciplinaires.

Nos actions sont conçues pour stimuler l'envie des participants en les guidant à travers le processus créatif. L'idée est de leur montrer que la création est accessible à tous et que l'art parle de chacun d'entre nous.

Les réflexions des équipes pédagogiques et des élèves sont à l'origine des objets artistiques que nous concevons avec eux. Selon nous, c'est lorsqu'ils sont acteurs mais aussi objet de leur création que les participants se sentent concernés par l'art, et s'impliquent pleinement. Par ailleurs nous concevons la richesse de notre patrimoine matériel et immatériel comme une source infinie d'inspiration pour la création artistique. C'est donc tout naturellement que nous faisons vivre ce patrimoine dans nos créations,



© Ensemble Poursuite

en amenant nos publics à découvrir ou redécouvrir ses traditions, ses lieux, leur histoire, leur architecture et leur environnement.

#### **Les outils**

Nous co-construisons nos actions sur mesure grâce à des outils variés et des formes modulables et évolutives :

- Ateliers de réflexion, d'écriture, de création plastique et musicale autour d'une thématique d'un de nos spectacles ou d'un concept en relation avec les problématiques des publics scolaires
- Installations artistiques plastiques et sonores en relation avec l'histoire locale, si possible dans les sites patrimoniaux du territoire
- projets transversaux impliquant un maximum d'acteurs d'un territoire dans la création d'une œuvre poly-

morphe, intégrant plusieurs types d'établissement (ex : création collective regroupant un collège, un Ehpad, un centre socio-culturel, un lieu historique...), afin de participer au développement des dynamiques culturelles

#### **Les temporalités**

Une manifestation ponctuelle, des actions de médiation en amont ou en aval de nos spectacles, des installations plastiques et sonores, éphémères ou permanentes. Des ateliers sur une semaine, un trimestre ou même sur une année scolaire, impliquant une ou plusieurs classes.

---

Année scolaire ou ponctuel —

Tarifs : A voir avec l'Ensemble.

Contact : Edouard Monjanel

06 67 85 03 08

[admin@ensemble-poursuite.com](mailto:admin@ensemble-poursuite.com)

[emb@ensemble-poursuite.com](mailto:emb@ensemble-poursuite.com)

---

## ESPACE MALRAUX

*De la petite enfance  
au lycée*

### **Les actions culturelles : de la sensibilisation au parcours EAC**

L'Espace Malraux a la volonté d'accueillir tous les publics (écoles, collèges, lycées, IEM, IME, familles, accueils de loisirs...), avec une attention particulière sur l'accompagnement, le choix des spectacles, l'après spectacle... Cet accueil est le fruit d'un partenariat étroit avec les différents établissements d'accueil des enfants et des jeunes, les structures socio-culturelles et éducatives du territoire.

#### ***Avec la Maison de la petite enfance de Joué-lès-Tours***

Tout au long de l'année, des actions d'éveil culturel sont mises en place dans les structures de la petite enfance : des ateliers arts plastiques autour des spectacles, des temps de résidence de création in situ, des cycles d'ateliers de pratique artistique avec une compagnie en direction des adultes professionnels et des enfants.

Le Festival Circuit Biscuit part à la rencontre des publics à travers les quartiers de Joué-lès-Tours ; dédié à la petite enfance, il est inauguré par un après-midi d'ateliers parents-enfants, co-organisé avec la Maison de la Petite Enfance, le service Joué Famille et la Médiathèque de Joué-lès-Tours.



#### ***Avec les écoles primaires***

Des ateliers de pratique musicale ou dansée en lien avec les spectacles de la saison jeune public sont proposés aux écoles primaires jocondiennes en partenariat avec la DSDEN et l'Ecole de musique, pour un parcours artistique complet : formation des enseignants, ateliers à l'école encadrés par les conseillers pédagogiques en musique ou en danse, rencontres des élèves avec les équipes artistiques, spectacle et enfin restitution publique des ateliers scolaires, permettant de valoriser le travail des élèves.

La rencontre *Autour de la Danse* est accueillie à l'Espace Malraux chaque année : ateliers de pratique et restitutions des ateliers dansés à l'école en lien avec un spectacle de la saison.

L'Espace Malraux est partenaire de l'OCCE 37 et accueille deux demi-journées de formation pour les enseignants du primaire du département autour des écritures théâtrales jeunesse en lien avec leur action Théâ ; il est aussi proposé la mise en place d'un parcours théâtral sur la saison jeune public

aux classes du département inscrites dans cette action (dans la limite des places disponibles).

#### ***En direction des collèges et des lycées***

il est proposé un parcours théâtral et pluridisciplinaire (théâtre, danse, cirque, musique) sur les représentations tout public, aux élèves et enseignants accompagnés de parents, permettant une mixité des publics, à des tarifs préférentiels, et des visites de l'Espace Malraux, des sorties de résidences (après Espace Malraux).

#### ***Avec les partenaires sociaux***

(Centres sociaux, Culture du Cœur...), des échanges, des conseils sont apportés sur le choix des spectacles en direction des familles et des publics spécifiques.

Ces actions et ces parcours peuvent être mis en place sur demande et « sur mesure » selon les besoins, les envies..., et sont à construire ensemble.

---

Année scolaire ou ponctuel —

Contact : Pascale Davy  
[p.davy@jouelestours.fr](mailto:p.davy@jouelestours.fr) /  
Marie Hindy  
[m.hindy@jouelestours.fr](mailto:m.hindy@jouelestours.fr)

---

## CINÉMA

### OPÉRATION ÉCOLE ET CINÉMA MATERNELLE

#### *Cycle 1*

L'opération propose aux enfants des écoles maternelles du département un programme de double découverte : celui de la salle de cinéma et des films qui y seront projetés.

Ce dispositif repose sur une sélection annuelle de deux ou trois films choisis pour leur diversité et leurs qualités artistiques. La mise en place de ce dispositif d'éducation artistique et culturelle comprend un accompagnement pédagogique (animations et dossiers sur les films)

disponible pour tous les enseignants.

Les projections ont lieu dans les salles partenaires du dispositif, au plus proche des écoles.

Opération coordonnée par la Direction académique d'Indre-et-Loire et les cinémas Studio.

---

**Année scolaire** —  
5 € par élève.

Transports non pris en charge.

**Contact** : Jérémie Monmarché  
[monmarche@studiocine.com](mailto:monmarche@studiocine.com) /  
Arnaud Théry  
[ecoleetcinema37@ac-orleans-tours.fr](mailto:ecoleetcinema37@ac-orleans-tours.fr)

---

### OPÉRATION ÉCOLE AU CINÉMA

*Cycles 2 et 3 (CP au CM2)*

Ce dispositif de sensibilisation au cinéma repose sur une sélection annuelle de trois films, projetés en salle de cinéma et accompagnés d'un travail pédagogique (animations et dossiers sur les films). Les projections ont lieu dans les salles partenaires du dispositif, au plus proche des écoles. Opération coordonnée nationalement par l'association Passeurs d'Images et au niveau départemental par la Direction académique d'Indre-et-Loire et les cinémas Studio.

---

**Année scolaire** — 7,50 €

par élève. Financement en partie pris en charge par le Conseil départemental, transports non pris en charge.

**Contact** : Jérémie Monmarché  
[monmarche@studiocine.com](mailto:monmarche@studiocine.com) /  
Arnaud Théry  
[ecoleetcinema37@ac-orleans-tours.fr](mailto:ecoleetcinema37@ac-orleans-tours.fr)

---



## OPÉRATION COLLÈGE AU CINÉMA

### *Cycles 3 (6<sup>e</sup>) et 4*

Le dispositif propose à chaque collégien inscrit à un parcours de spectateur dans le cadre de l'éducation à l'image et du Parcours d'Éducation Artistique et Culturelle, qui permet à chacun de voir trois films par an en salle en V.O. L'accompagnement est le suivant :

- une journée de formation des enseignants par film, pour que le film puisse donner lieu à des travaux en classe avant et après projection,
- des fiches pédagogiques remises à chaque élève inscrit et un livret pour le professeur,
- une boîte à outils publiée sur le site de l'association Format'Ciné à destination des professeurs pour cibler une notion de cinéma associée de manière précise

à chacun des films projetés. Pour les enseignants qui souhaitent aller plus loin avec leurs classes, l'association propose :

- une aide à la réalisation de films en classe comprenant l'intervention de notre déléguée et le prêt de matériel (caméra, pieds, projecteurs, ordinateur),
- des ateliers pratiques sur le montage, le son, le film documentaire, ou encore de la découverte de la table MashUp, outil ludique de montage,
- la participation aux différentes manifestations locales de cinéma (Courts d'écoles, festival International du Cinéma Asiatique de Tours, Viva Il Cinema, Fête du court),
- le passeport Jeunes Cinéphiles donnant droit à un tarif réduit aux cinémas « Studio » de Tours
- des stages (initiation à la réalisation de films d'animation et de documentaires, analyse

filmique, montage, pédagogie du cinéma...).

Dispositif coordonné par l'association d'enseignants Format'Ciné / Antoine Macarez, coordinateur départemental / Claire Tupin, déléguée et intervenante cinéma.

---

**Année scolaire** — 7,50 € par élève pour 3 projections en salle et les documents pédagogiques.

Transports pris en charge par l'association. Financement en partie pris en charge par le Conseil départemental.

**Contact** : Format'Ciné  
Tél : 02 47 46 06 14  
[formatcine@gmail.com](mailto:formatcine@gmail.com)

---

---

### DANS TOUTES LES DISCIPLINES DU SPECTACLE VIVANT

(musiques classiques, actuelles, théâtre, danse, cirque...), des partenariats sont possibles pour les collèges avec d'autres structures et compagnies, à construire en fonction des projets des structures, ensembles ou compagnies, de ceux des collèges, et des possibilités de soutien financier.

**Contact** : Service de l'action culturelle, des sports et de la vie associative.  
02 47 31 49 26 / [amongis@departement-touraine.fr](mailto:amongis@departement-touraine.fr)

---

# SCIENCES ET TECHNOLOGIE

## VISITE LIBRE

### FORTERESSE ROYALE DE CHINON



Cycle 3 (6<sup>e</sup>) au lycée

**Lecture de paysage : la Forteresse de Chinon, un balcon sur la ville au 18<sup>e</sup> siècle**

Depuis la Forteresse, les élèves sont amenés à réfléchir sur le paysage de la Vienne et son environnement. Ils confrontent leurs observations à des documents iconographiques du 18<sup>e</sup> siècle afin de comprendre l'organisation de la vie quotidienne à Chinon à la veille de la Révolution.



1H00 — 1,50 € par élève.  
Gratuit si réservation d'un atelier selon disponibilités. Atelier sous la conduite de l'enseignant, avec support pédagogique fourni.

### • DOMAINE DE CANDÉ

Cycle 2 à 4

#### Visite du château

Exploration ludique d'une demeure alliant luxe, confort et esthétisme au travers de ses installations modernes (système électrique, chauffage, téléphone, salle de bain). Visite libre du château sous la responsabilité d'accompagnants.

0H45 — 1,50 € par élève.

## ATELIERS

### DOMAINE DE CANDÉ

#### NOUVELLE VERSION

Cycles 2 (CE2) et 3

#### **Chrono-défi : les inventions de Candé**

Quand a été inventé le téléphone, la chasse d'eau, le savon ? Les élèves partent à la découverte du château et des inventions de la vie courante. Après la visite, un chrono-défi les attend. Qui saura relever le challenge et déjouer les pièges des inventions de Candé ?

1H30 — 4 € par élève.

Cycles 3 (6<sup>e</sup>) et 4

#### **1937, Le mariage des Windsor**

Retour sur « le mariage du siècle ». Cet événement est l'occasion d'évoquer la monarchie britannique et l'abdication d'Édouard VIII qui marqua à jamais le Royaume-Uni. Écoute de l'orgue et du discours d'abdication et visionnage d'images d'actualités de l'époque.

1H15 — 4 € par élève.

Cycles 1 et 2

### **Candé en musique**

Visite musicale du château à travers la découverte de ses instruments de musique : piano mécanique, orgue américain classé Monument historique...

---

1H00 — 4 € par élève.

---

•

### **FORTERESSE ROYALE DE CHINON**

**NOUVEAU**  
Cycles 3 et 4



#### **La vie de chantier**

Le seigneur de Chinon recherche des bâtisseurs pour ériger sa Forteresse ! Serez-vous capable de relever le défi de la construction d'un château-fort ? Rejoignez votre corps de métier (charpentiers, cordiers...) et trouvez par vous-même comment résoudre les difficultés techniques d'un chantier médiéval. Prenez vos outils et expérimentez les savoir-faire de votre corporation. Coopération et ingéniosité seront vos alliés pour arriver au bout de cette mission.

---

La journée  
(soit 4H00 d'activités  
au total) — 8 € par élève.

---



Cycles 2 et 3

### **La frappe de monnaie**

Le roi vient d'ouvrir un atelier monétaire à Chinon : après avoir revu les différents types d'échanges des origines à nos jours et une fois initiés à la frappe de la monnaie, les élèves reproduisent fidèlement un Gros, dit «Florette de Charles VI».

---

1H15 — 4 € par élève.

---

•

### **CITÉ ROYALE DE LOCHES**

Cycles 1 et 2 (CP)

#### **Le jardin des maternelles**

(du 15 mai au 31 octobre uniquement)

Présentation du jardin, tressage de plessis, reconnaissance des plantes, rempotage. Les plus grands aborderont la thématique du jardin au Moyen Âge.

---

1H00 — 4 € par élève.

---



### **DOMAINE DE CANDÉ**

Cycle 1 à 3

#### **Savez-vous planter !**



Visite sensorielle du potager et activités pour petits et grands autour du thème des fruits et légumes, de la graine et de la récolte. Les petits jardiniers planteront et repoteront une plante à ramener chez eux.

---

1H15 — 4 € par élève.

---

Cycle 1 à 3

#### **Les petites bêtes du jardin**



Après la découverte des insectes et petits animaux du potager et de leurs interactions avec les fruits et légumes, Les élèves fabriqueront un petit hôtel à insectes à ramener à la maison.

---

1H15 — 4 € par élève.

---



## MUSÉE BALZAC

**NOUVEAU**

*Cycle 2 au lycée*

### Atelier « Balzac grandeur nature »

Pour faire découvrir la notion de patrimoine naturel et ses interactions avec l'histoire du site et la littérature d'Honoré de Balzac.

---

1H00 à 1H30 — 4 € par élève.  
15 élèves maxi par atelier.

---

## MUSÉE DE LA PRÉHISTOIRE DU GRAND-PRESSIGNY

*Cycle 2 (CE2) à 4*

### Évolution de l'Homme

À partir des moulages de crânes d'hominidés, les élèves apprennent à identifier et à replacer sur le fil du Temps les fossiles humains et produisent une fiche d'identification comme dans une enquête scientifique.

---

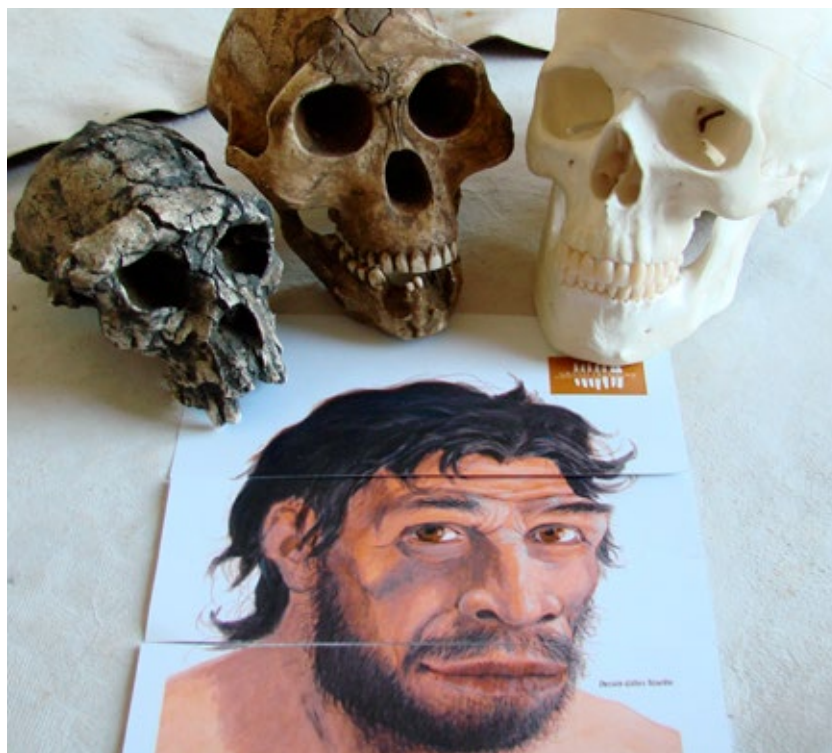
1H00 — 4 € par élève.

---

*Cycles 3 (6<sup>e</sup>) et 4 (5<sup>e</sup>, 4<sup>e</sup>)*

### Feux de la Préhistoire

Les élèves découvrent les deux méthodes de production du feu connues



pendant la Préhistoire en Europe. Ils analysent ces phénomènes et testent par petits groupes la méthode de production du feu par friction.

---

1H00 — 4 € par élève.  
28 élèves maxi.

---

## CENTRE PERMANENT D'INITIATIVES POUR L'ENVIRONNEMENT (C.P.I.E) TOURAINE - VAL DE LOIRE

**NOUVEAU**

*Cycles 3 (6<sup>e</sup>) et 4*

### Sensibilisation à la transition énergétique

À l'heure de l'engagement

éco-citoyen, le CPIE Touraine - Val de Loire vous propose une séquence d'animations sur deux jours, pour permettre aux élèves, notamment éco-délégués, de comprendre les enjeux autour du changement climatique et des énergies. Les 4 demi-journées sont composées d'un escape game sur l'impact du numérique, d'expérience sur le changement climatique, d'échange sur les énergies et leur production et de réflexion sur les actions à mettre en œuvre dans l'établissement.

---

2 jours (4 demi-journées) —  
Gratuit

Contact : Centre Permanent d'Initiatives pour l'Environnement (C.P.I.E) Touraine Val de Loire, 4 route de l'abbaye 37500 Seuilly / 02 47 95 93 15  
[energie@cpievaldeloire.org](mailto:energie@cpievaldeloire.org)

---

## JEUX

### **DOMAINE DE CANDÉ**



*Cycle 1 à 3*

#### **Jeu de piste**

À travers des dessins, des coloriages et des énigmes, découvrez les richesses naturelles du Domaine de façon ludique. Les petits élèves explorateurs suivront des indices les menant dans le parc et dans la forêt du Domaine, à la découverte des richesses et des curiosités de Candé.

---

1H00 à ½ journée —  
2 € par livret.

---

### **LIVRE ET LECTURE PUBLIQUE**

*À partir de 6 ans*

#### **Jeux sur l'environnement**



Accompagnés d'une fiche d'accompagnement pour l'animateur :

- Jeu de l'oie sur bâche (composé d'un plateau, d'un dé géant, cartes quizz), dont l'objectif est de sensibiliser aux questions du développement durable ;
- Le Tri des déchets (composé d'un kakemono tissu, de cartes aimantées), dont l'objectif est d'initier au compostage.

### **OBSERVATOIRE DE TAUXIGNY, SOCIÉTÉ ASTRONOMIQUE DE TOURAINE**

*Cycle 2 au lycée*

#### **Classes de découverte Astronomie**

La Société Astronomique de Touraine propose dans son Observatoire de Tauxigny ou dans les établissements scolaires, tout au long de l'année scolaire, des classes « découverte » ayant pour objectif de sensibiliser les élèves à l'Astronomie. Ces animations modulables, d'une demi-journée à une semaine, apportent, du cycle 2 au lycée, un soutien pédagogique conforme aux exigences du B.O. de l'Education Nationale. L'Observatoire, devenu Centre d'Interprétation de l'Astronomie, offre la possibilité d'ajouter aux animations, des séances de planétarium, un parcours pédestre du système solaire à l'échelle du milliardième, des veillées aux étoiles et des expositions permanentes ou temporaires. Les locaux de l'Observatoire ont été rénovés et agrandis pour accueillir jusqu'à deux classes simultanément. Mitoyen au Planétarium, le gîte collectif du Moulin de Ligoret et le camping permettent de recevoir des groupes scolaires ou tout autre groupe sur plusieurs jours.

---

Une demi-journée à une semaine (du lundi au vendredi) — de 150 € la demi-journée à 770 € la semaine (hors hébergement).

Ce tarif tient compte d'un financement partiel assuré par le Conseil Départemental.

Contact : Médiateur scientifique  
06 74 07 91 13 - [www.astrotouraine.fr](http://www.astrotouraine.fr)

---

## EXPOSITIONS ITINÉRANTES AU COLLÈGE

### **CENTRE DE PLANIFICATION OU D'EDUCATION FAMILIALE DE TOURS CENTRE**

*Cycle 4 et lycée*

#### **2XY**

Refondue en 2011, cette exposition en 21 panneaux propose des informations sur l'éducation à la sexualité et à la vie affective : puberté, premiers sentiments amoureux, relations filles/garçons, prévention des violences, contraception, prévention des IST...de la façon la plus claire et la plus objective possible sur un sujet sensible pour les adolescents de 13 à 18 ans auxquels elle est destinée.

Une équipe d'animatrices des centres de planification accompagne la découverte de l'exposition et propose un temps d'échange indispensable avec les jeunes.

Prêt gratuit pour les établissements scolaires d'Indre-et-Loire, pour une durée maximale de 15 jours.

---

**Contact :** Christine Meriot, infirmière coordinatrice de l'exposition  
CPEF Tours centre  
5 rue Jean Fouquet - 37000 Tours  
02 47 66 88 41

---

## LIVRE ET LECTURE PUBLIQUE

Cycles 3 (6<sup>e</sup>) et 4

### À table ! La santé au menu

Manger est un des grands plaisirs de la vie. Bien manger, c'est aussi construire sa santé. De très nombreuses maladies sont dues à des déséquilibres alimentaires. Bien manger, ce n'est pourtant pas si compliqué : il suffit de privilégier certains aliments et d'en limiter d'autres.

### Cuisines de France

Cette exposition présente les richesses de la cuisine française. Par une approche culturelle, elle explique ce qui en fait l'originalité et les raisons de sa renommée dans le monde entier.

### Grains, farines et pains

Les céréales nous sont essentielles, la farine donne un pain riche en qualités. Apprenons mieux à les connaître.

## Héros de la science

Cette exposition retrace l'histoire de scientifiques qui ont changé notre regard sur le monde et sur nous-mêmes : Galilée, Humboldt, Darwin, Pasteur, Curie, Einstein, Wegener, Hubble... Chacun d'eux nous a laissé un héritage exceptionnel.

## Les plantes et leurs usages

Depuis les temps les plus anciens, les êtres humains ont utilisé les ressources végétales pour se nourrir et se soigner, pour se chauffer et s'abriter. Ils ont aussi fabriqué des vêtements, créé des drogues, teintures et parfums, appris à reconnaître les plantes toxiques.

## Le potager est un jardin

Jardin botanique, jardin secret, jardin nourricier, le potager est bien plus qu'un carré de terre où poussent les fruits et les légumes. Il y a de la vie, de l'histoire, des légendes, du temps qui passe et même un peu de magie au potager. Homme de paille de ce jardin particulier, l'épouvantail s'anime pour raconter l'histoire des légumes que depuis des millénaires les hommes ont appris à cultiver... Et à cuisiner ! Alors partons à la découverte de ces plantes familières et mystérieuses. L'exposition se compose de 13 panneaux et d'une malle d'objets sur le thème du jardin et du potager.

## Les Héros du zéro déchet



Le Zéro Déchet est une démarche visant à réduire au maximum notre production de déchets. Il s'agit bien de revoir notre mode de consommation afin de produire moins de déchets à la source, et non pas simplement de mieux intégrer le recyclage dans nos modes de vie. Car en premier lieu, le meilleur déchet, c'est celui qu'on ne produit pas. Réalisée par l'Association Zéro Déchet Touraine, cette exposition livre de nombreux conseils et astuces pour réduire notre production de déchets, et ainsi préserver la planète et notre santé...





## **Climat en danger**



Depuis le début de l'ère industrielle, la température moyenne à la surface de la planète augmente. Cet échauffement est lié à une accumulation dans l'atmosphère du gaz carbonique dégagé par les activités humaines. Au cours du siècle à venir, le réchauffement va se confirmer et aura des conséquences sur le cycle de l'eau et les climats de l'ensemble du globe.

## **L'eau**



L'eau en stock, l'eau en mouvement, l'eau disponible, l'eau des plantes et des animaux, l'eau potable, l'eau utilisée dans l'agriculture, l'eau dans l'industrie, l'eau à usage

domestique, l'eau disputée et l'eau partagée, l'eau des inondations, l'eau de la source à la mer, l'eau polluée, l'eau des zones humides, l'eau des décideurs et des citoyens.

## **Nourrir l'humanité, le défi du siècle**



En se fondant sur une question essentielle – notre agriculture parviendra-t-elle, demain, à nourrir tous les humains tout en préservant la planète - ?, l'exposition apporte un éclairage pédagogique sur les thèmes suivants : l'agriculture face à l'explosion démographique, le déclin des ressources de la planète, les espoirs suscités par l'écologie et la biologie.

---

Prêt gratuit.

---

*Cycles 3 (6<sup>e</sup>) et 4 (avec accompagnement pédagogique) / Lycée*

## **Un cerveau dans toutes les têtes**

À partir de recherches menées par l'INRA (Institut National de Recherches Agronomiques) sur des cerveaux de mammifères, cette exposition vise à présenter à un large public, de façon simple et ludique, l'anatomie et le fonctionnement du cerveau. Elle décrit comment, pour préserver la survie d'un individu ou d'une espèce, cet organe complexe influe sur le comportement animal vis-à-vis de son environnement naturel et social. Composition : exposition composée de 12 panneaux + 2 panneaux interactifs + 2 modèles anatomiques.

# LES ESPACES NATURELS SENSIBLES : UN PATRIMOINE VIVANT

## LES BORDS DE LA LOIRE SUR L'ÎLE DE LA MÉTAIRIE, PAR LA MAISON DE LA LOIRE D'INDRE-ET-LOIRE

Cycles 3 (6<sup>e</sup>) et 4  
Visite de site ou en classe.

### Les crues parlons-en !

Discussion autour des crues de la Loire, les risques majeurs, les dispositifs pour y faire face, les cadres administratifs de la gestion de l'eau.

**Support :** diaporama et maquette

### Paysage ligérien, diversité de milieux

Géographie fluviale, dynamique du fleuve, milieux caractéristiques, adaptation des espèces en fonction des milieux.

**Support :** mallette pédagogique

### Sur les traces du castor

Découverte du castor d'Europe, regard sur la répartition des espèces animales, interrelation en fonction des milieux.

**Support :** diaporama, mallette pédagogique

### La Loire, un fleuve en mouvement

Géographie fluviale, géologie, dynamique du fleuve, milieux caractéristiques, influence de l'homme sur l'équilibre naturel.

**Support :** diaporama, mallette pédagogique

#### 1H30

Animations gratuites dans la limite définie par la convention de partenariat avec le Conseil départemental  
Un transport par an et par collège gratuit pour se rendre sur un site ENS (montant plafond 300 € TTC).

**Contact :** Maison de la Loire d'Indre-et-Loire - 60 quai Albert Baillet 37270 Montlouis-sur-Loire  
09 54 53 41 71 / [www.maisondelaloire37.fr](http://www.maisondelaloire37.fr)



**TOUTES LES ACTIVITÉS PROPOSÉES DE LA PAGE 77 À 81 SONT EN LIEN AVEC L'ÉDUCATION AU DÉVELOPPEMENT DURABLE.**

Ces mêmes activités sont financées par le Conseil départemental dans la limite définie par les conventions de partenariat avec les associations partenaires ainsi que le coût d'un transport par an et par collège pour se rendre sur un site classé ENS (dans la limite d'un montant plafond de 300 € TTC).



- 1 Carrière de falun
- 2 Plans d'eau de Hommes
- 3 Les Rouchoux
- 4 Étang de l'Archevêque
- 5 Val de Choissille
- 6 Île de la Métairie
- 7 Bocage de la Gloriette
- 8 Bois des Touches
- 9 Étangs de Narbonne
- 10 Bois de la Moutonnerie
- 11 Domaine de Candé
- 12 Prairies de Baumer
- 13 La Petite Prairie
- 14 Méandre de l'Indre et Grande rouge
- 15 Les Grandes Fontaines
- 16 Étang du Moulin Neuf
- 17 Bardeaux de l'Indre
- 18 Bois Chétif
- 19 La Pomardière
- 20 Étangs des Ténières
- 21 Île Bourdon
- 22 Bocage de la Véron
- 23 Puits du Chinonais
- 24 Marais de Taligny
- 25 Étang d'Assay
- 26 Coteau de la Rebutière
- 27 Coteau de Ports-sur-Vienne
- 28 Étang du Louroux
- 29 Étang des Chétaueries
- 30 Eperon Barré de Murat
- 31 Vallée Saint-Mandé
- 32 Marais de Chédigny
- 33 Prairies du Roy
- 34 Lac de Chemillé-sur-Indrois

## DÉCOUVERTE DES OISEAUX, PAR LA LPO CENTRE-VAL DE LOIRE

Cycles 3 (6<sup>e</sup>) et 4

### **Les oiseaux, généralités**

Visite de site ou en classe.

Qu'est-ce qu'un oiseau ?  
Comment identifier les  
différentes espèces ? Quels  
sont les critères à utiliser ?

**Support :** diaporama,  
jumelles et longues-vues,  
guide d'identification.

### **À la découverte des oiseaux des Bardeaux de l'Indre**

Connaissance des Bardeaux et  
de l'Indre, des espèces adap-  
tées à ces milieux, identifica-  
tion à leur cri et par leur vol.

**Support :** guide d'identifica-  
tion et matériel d'observation

### **À la découverte des oiseaux du Louroux**

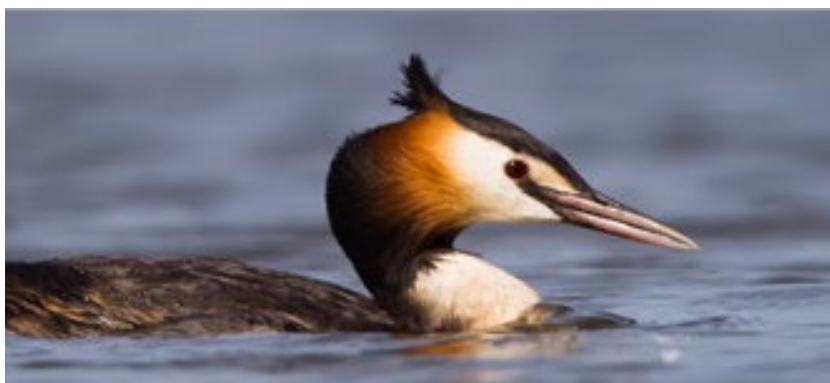
Connaissance de l'étang du  
Louroux, découverte et iden-  
tification des espèces adap-  
tées aux zones humides.

**Support :** guide d'identifica-  
tion et matériel d'observation

### **La forêt alluviale du Bois chétif**

Quelle est l'origine de cette  
forêt façonnée par le fleuve ?  
Quelles sont les espèces  
qui y vivent ? Comment se  
sont-elles adaptées à ce lieu  
si particulier ?

**Support :** guide d'identifica-  
tion et matériel d'observation



### **La Loire, ses milieux et ses habitants**

Découverte des milieux  
ligériens, de leur faune (en  
particulier les oiseaux), re-  
cherche de traces et indices  
de présence.

**Support :** guide d'identifica-  
tion et matériel d'observation

#### **Demi-journée**

Financement pris en charge par le  
Conseil départemental dans la limite  
définie par la convention de partenariat.  
Un transport par an et par collègue  
gratuit pour se rendre sur un site ENS  
(montant plafond 300 € TTC).

**Contact :** Ligue de protection  
des oiseaux Touraine - 148 rue Louis  
Blot - 37540 Saint-Cyr-sur-Loire  
Tél./fax 02 47 51 81 84  
[www.lpotouraine.fr](http://www.lpotouraine.fr)

### **PRAIRIES ET BOIS DU DOMAINE DE CANDÉ, PAR L'ARBRE VOYAGEUR**

Cycles 2 et 3 (CM1, CM2)

### **Visite du parc et du château**

Classes vertes à Candé :  
circuit découverte des prin-  
cipaux milieux du parc et  
de sa biodiversité, visite du

château, atelier et jeu-test.

**Support :** carnet pédagogique

#### **Journée**

Financement pris en charge par le  
Conseil départemental dans la limite  
définie par la convention de partenariat.  
Un transport par an et par collègue  
gratuit pour se rendre sur un site ENS  
(montant plafond 300 € TTC).

**Contact :** L'Arbre voyageur  
La Barbotterie  
37120 Marigny-Marmande  
02 47 95 86 03

## **PELOUSES CALCAIRES DES PUY DU CHINONNAIS, DES GRANDES FONTAINES ET DE L'ÉPERON BARRÉ DE MURAT, PAR LE CONSERVATOIRE D'ESPACES NATURELS CENTRE- VAL DE LOIRE**

Cycles 3 (6<sup>e</sup>) et 4

Visite de site.

### **Gestion et biodiversité**

Découverte de la biodiversité  
(insectes, orchidées), du pa-

trimoine culturel (moulin ca-  
vier, habitat troglodytique),  
de la gestion des milieux  
naturels de pelouses.  
Animation adaptable selon  
le souhait de l'enseignant.

---

#### **Demi-journée et journée**

Animations gratuites dans la limite  
définie par la convention de partenariat  
avec le Conseil départemental.

Un transport par an et par collègue  
gratuit pour se rendre sur un site ENS  
(montant plafond 300 € TTC).

**Contact :** Conservatoire d'espaces  
naturels Centre - Val de Loire  
(Cen Centre-Val de Loire)  
Parc d'activités des Granges-Galand  
3 rue de la Tuilerie - 37550 Saint-Avertin  
02 47 27 81 03  
[antenne37-41@cen-centrevalde Loire.org](mailto:antenne37-41@cen-centrevalde Loire.org)  
[www.cen-centrevalde Loire.org](http://www.cen-centrevalde Loire.org)

---

•

## **À LA DÉCOUVERTE DES PAYSAGES ET DE LA NATURE DU CHINONNAIS PAR LE CPIE TOURAIN VAL DE LOIRE**

*Cycles 3 et 4*

### **Paysage et bocage**

Au détour d'une haie, vous  
allez découvrir le petit  
monde fascinant du bocage.  
Milieu naturel riche et émi-  
nemment inondable, il est  
étroitement lié depuis des  
siècles aux activités dévelop-  
pées par l'homme.

*Cycle 4*

### **Un carré pour la biodiversité**

Ce projet propose aux élèves  
de laisser un carré de nature

sans intervention au sein  
de l'établissement et d'ob-  
server la biodiversité qui s'y  
développe. Cela permettra  
de faire un état des lieux de  
la biodiversité de la cour et  
de comprendre l'impact de  
la gestion sur la nature.

*Cycle 4*

### **Le gaspi, c'est fini**

Comprendre avant d'agir  
a un impact plus durable  
sur l'individu. Comprendre  
d'où vient ce que l'on  
mange d'abord, et où va  
ce que l'on ne mange pas.  
Qui produit, qui jette, qui  
recycle, qui transporte ?

*Cycles 3 et 4*

### **Au pays de Rabelais**

Sur les terres foulées jadis  
par Rabelais, les élèves

seront plongés dans  
son univers littéraire,  
ils découvriront et  
expérimenteront certains  
éléments de son oeuvre.

*Cycles 3 et 4*

### **Vivre avec la Loire**

Jeanne, ancienne passeuse  
de Loire, vous invite à venir  
découvrir son village à la  
confluence entre la Vienne  
et la Loire, où l'homme a  
toujours entretenu un lien  
étroit avec la rivière et le  
fleuve. Découvrez sur ce site  
d'exception le patrimoine  
naturel et culturel liés au  
fleuve ainsi que la batellerie  
traditionnelle de Loire.  
3 étapes (Jeanne la  
passeuse, faune et flore de  
Loire, qui l'eu crue !)  
Sortie en bateau traditionnel  
prévue dans les animations.



Cycles 1, 2 et 3

### **Art et nature**

La nature peut être une véritable source d'inspiration pour nos créations artistiques. Nous vous proposons ici de donner à tout cela une dimension artistique et de devenir de vrais petits artistes en herbe...

**Projet modulaire** : peinture naturelle, land art, lutherie éphémère.

---

#### **Animations à la journée ou la demi-journée**

Financement pris en charge par le Conseil départemental dans la limite définie par la convention de partenariat. Un transport par an et par collègue gratuit pour se rendre sur un site ENS (montant plafond 300 € TTC).

**Contact** : Centre Permanent d'Initiatives pour l'Environnement (CPIE) Touraine Val de Loire

9 rue Gutenberg - 37420 Avoine  
02 47 95 93 15 / [www.cpievaldeloire.org](http://www.cpievaldeloire.org)

---

●

## **À LA DÉCOUVERTE « DES PRAIRIES DU ROY » À LOCHES PAR COULEURS SAUVAGES**

Cycles 3 (6<sup>e</sup>) et 4

Visite de site ou en classe.

### **Balade nature guidée des Prairies du Roy**

Profitez de cette visite guidée pour vous attarder sur les richesses naturelles dissimulées dans cette zone humide. Mais également, comment l'homme a façonné et façonne encore cet espace naturel sensible.

### **Rallye Nature**

Un grand jeu qui permet de découvrir l'espace naturel sensible des 'Prairies du Roy'. Les jeunes participent à des ateliers sur des thèmes variés (pourquoi un ENS, faune, flore, secret du lieu...). Par équipe, ils devront savoir s'orienter, déjouer les énigmes et observer la nature qui les entoure.

**Supports utilisés**: plateau de jeu, feuille de route, balise, boîte loupe, plaquette de décodage, boîte à toucher.

### **Naturaliste en herbe**

Approche naturaliste du milieu, mini-inventaire de la faune et de la flore.

**Supports utilisés** : boîtes loupe, filets pour capturer les insectes, guides d'identification.

---

Financement pris en charge par le Conseil départemental dans la limite définie par la convention de partenariat. Un transport par an et par collègue gratuit pour se rendre sur un site ENS (montant plafond 300 € TTC).  
**Contact** : association Couleurs Sauvages - 52 rue de la parmentière  
37520 La Riche / 09 81 33 98 17  
[accueil@couleurs-sauvages.com](mailto:accueil@couleurs-sauvages.com)

---

## **LA FÉDÉRATION D'INDRE-ET-LOIRE POUR LA PÊCHE ET LA PROTECTION DU MILIEU AQUATIQUE**

Cycle 3 (CM1, CM2)

Atelier sur site.

### **Découverte de la vie aquatique par l'initiation à la pêche au coup**

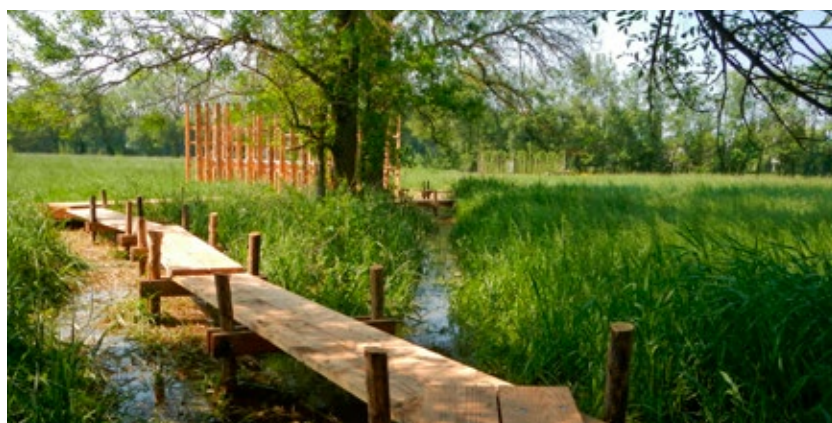
(Étang du Louroux, Domaine de Candé, bardeaux de l'Indre, Val de Choisille et île de la Métairie)

Cet atelier de découverte de la faune aquatique se déroule en deux parties et en demi-classe :

– Atelier initiation à la pêche au coup et découverte des poissons d'eau douce.

**Support** : matériel de pêche, esches et amorces fournis, aquarium portatif et panneaux pédagogiques.

– Atelier pêche des petites bêtes à l'épuisette, observation en boîtes loupe et détermination grâce à des clés simplifiées ainsi qu'une initiation à la chaîne alimentaire dans les milieux aquatiques. (1H00)





**Support :** guide d'identification et matériel d'observation.

**2H00** — 25 élèves maximum  
Financement pris en charge par le Conseil départemental dans la limite définie par la convention de partenariat. Un transport par an et par collège gratuit pour se rendre sur un site ENS (montant plafond 300 € TTC).  
**Contact :** Fédération d'Indre-et-Loire pour la Pêche et la Protection du Milieu Aquatique  
178 ter rue du Pas Notre Dame  
37100 Tours  
Elodie Deforges, 06 28 34 2119  
Stéphane Pays 06 46 82 04 68  
Aurélien Bonnet 06 14 42 37 25  
[fedepeche37@fedepeche37.fr](mailto:fedepeche37@fedepeche37.fr)

## EXPOSITIONS ITINÉRANTES

### SERVICE ENVIRONNEMENT DU DÉPARTEMENT

Cycles 3 (6<sup>e</sup>) et 4

### LES EXPOSITIONS

#### Les Espaces Naturels Sensibles

Exposition de 7 panneaux sur la Politique des Espaces Naturels Sensibles (ENS) et la présentation des principaux sites d'Indre-et-Loire.  
9 panneaux sur les milieux naturels permettent d'approfondir les aspects de biodiversité.

**Emprunt au Service environnement selon procédure.**



Cycle 3 (CM1, CM2, 6<sup>e</sup>)

#### Le NATURO'KIT

Cet outil comprend :

– **Une mallette pédagogique**

Constitué d'un plateau de jeu en 3D, cette mallette permet de découvrir de manière ludique les différents milieux naturels de la Touraine ainsi que la faune et la flore qui les composent. Les participants ou les équipes doivent replacer un maximum d'espèces dans leur habitat d'origine. Des indices permettant d'aider les joueurs sont distillés tout au long du jeu afin que la partie reste fluide.

– **Un jeu sur bâche**

Posé au sol ou sur une grande table ce jeu met en scène des problématiques

environnementales liées au territoire. Le but du jeu est d'identifier ces menaces puis de les recouvrir par des cartes « solutions ». Attention, parmi ces cartes, de fausses solutions ont été insérées.

– **Trois toiles pédagogiques + Quizz**

Ces toiles permettent d'approfondir la connaissance des Espaces Naturels Sensibles du Département, de l'équilibre et de la fragilité des milieux naturels ainsi qu'un exemple « la mare ». Les élèves utilisent alors les informations qu'ils ont retirées des toiles pour remplir un questionnaire de connaissance.

**Emprunt par le biais de l'Atelier Canopé 37 au 02 47 60 17 00 ou de l'OCCE 37 au 02 47 64 10 90.**

## SERVICES COORDINATEURS AU CONSEIL DÉPARTEMENTAL

### DIRECTION DÉLÉGUÉE DU LIVRE ET DE LA LECTURE PUBLIQUE

#### SERVICE PUBLICS ET NOUVELLES TECHNOLOGIES

Anne Legoff

Tél. 02 47 54 74 02

[lirentouraine@departement-touraine.fr](mailto:lirentouraine@departement-touraine.fr)

### DIRECTION DES ARCHIVES, DE L'ARCHÉOLOGIE ET DE L'INVENTAIRE

#### ARCHIVES DÉPARTEMENTALES D'INDRE-ET-LOIRE ACTION ÉDUCATIVE

Anne Debal-Morche  
conservatrice responsable  
de l'action culturelle  
Tél. 02 47 60 88 88  
[adebalmorche@departement-touraine.fr](mailto:adebalmorche@departement-touraine.fr)

Caroline Gaume  
enseignante missionnée  
[caroline.gaume@ac-orleans-tours.fr](mailto:caroline.gaume@ac-orleans-tours.fr)

#### CONSERVATION DES ANTIQUITÉS ET OBJETS D'ART

Isabelle Girard  
conservatrice  
Tél. 02 47 60 88 88  
[igirard@departement-touraine.fr](mailto:igirard@departement-touraine.fr)

#### SERVICE DE L'ARCHÉOLOGIE D'INDRE-ET-LOIRE

Claudine Desserre  
Tél. 02 47 34 26 20  
[cdesserre@departement-touraine.fr](mailto:cdesserre@departement-touraine.fr)

#### SERVICE DE L'ACTION CULTURELLE, DES SPORTS ET DE LA VIE ASSOCIATIVE

Aurélie Mongis  
Conseillère développement  
culturel et éducation artistique  
Tél. 02 47 31 49 26  
[amongis@departement-touraine.fr](mailto:amongis@departement-touraine.fr)

#### SERVICE DE L'ENVIRONNEMENT

Christophe Caugant  
Tél. 02 47 31 49 37  
[ccaugant@departement-touraine.fr](mailto:ccaugant@departement-touraine.fr)

#### SERVICE DE LA CONSERVATION ET DE LA VALORISATION DES MONUMENTS ET MUSÉES DÉPARTEMENTAUX

Elise Gaborit  
chargée du développement  
des publics  
Tél. 02 47 31 47 32 — 63013  
[egaborit@departement-touraine.fr](mailto:egaborit@departement-touraine.fr)

Yoann Sevestre  
enseignant missionné  
[Yoann.Sevestre@ac-orleans-tours.fr](mailto:Yoann.Sevestre@ac-orleans-tours.fr)

Cécilia Tarasco  
enseignante missionnée  
pour les maisons d'écrivain  
[Cecilia.Tarasco@ac-orleans-tours.fr](mailto:Cecilia.Tarasco@ac-orleans-tours.fr)

#### CENTRE DE PLANIFICATION OU D'ÉDUCATION FAMILIALE DE TOURS CENTRE

Christine Mériot  
infirmière coordinatrice de  
l'exposition  
Tél. 02 47 66 88 41  
[cmeriot@departement-touraine.fr](mailto:cmeriot@departement-touraine.fr)

5 rue Jehan-Fouquet  
37000 Tours

## STRUCTURES PARTENAIRES

### ASSOCIATION ARBOREDANSE

Nina Gabillet  
présidente  
Tél : 07 87 82 67 42  
[cie.arboredanse@gmail.com](mailto:cie.arboredanse@gmail.com)

### L'ARBRE VOYAGEUR

La Barbotterie  
37120 Marigny-Marmande  
Tél. 02 47 95 86 03

### ASSOCIATION COULEURS SAUVAGES

52 rue de la Parmentière  
37520 La Riche  
Tél. 09 81 33 98 17  
[accueil@couleurs-sauvages.com](mailto:accueil@couleurs-sauvages.com)

### CAPSUL COLLECTIF

Arnaud Fièvre, Coordinateur  
Tél : 06 17 78 88 41  
[capsul.collectif@gmail.com](mailto:capsul.collectif@gmail.com)

### CENTRE CHORÉGRAPHIQUE NATIONAL DE TOURS (CCNT)

Mathilde Bidaux  
[mathilde.bidaux@ccntours.com](mailto:mathilde.bidaux@ccntours.com)

### CENTRE DE CRÉATION CONTEMPORAINE OLIVIER DEBRÉ

Barbara Marion  
chargée des publics et des partenariats éducatifs  
Tél. 02 47 70 23 23  
[b.marion@cccod.fr](mailto:b.marion@cccod.fr)

### CENTRE DÉPARTEMENTAL DE DOCUMENTATION PÉDAGOGIQUE

Arnaud Théry  
Tél. 02 47 75 01 27  
[ecoleetcinema37@ac-orleans-tours.fr](mailto:ecoleetcinema37@ac-orleans-tours.fr)

### CENTRE PERMANENT D'INITIATIVES POUR L'ENVIRONNEMENT TOURAINE VAL DE LOIRE

9 rue Gutenberg  
37420 Avoine  
Tél. 02 47 95 93 15  
[www.cpievaldeloire.org](http://www.cpievaldeloire.org)

### CENTRE DRAMATIQUE NATIONAL DE TOURS

François Chaudier  
Tél. 02 47 64 50 50  
[antoineproust@cdntours.fr](mailto:antoineproust@cdntours.fr)

### CINÉMAS LES STUDIOS

Jérémie Monmarché  
Studio Cinémas  
Tél. 02 47 20 27 00  
[monmarche@studiocine.com](mailto:monmarche@studiocine.com)

### **NOUVEAU** COLLECTIF LA SAUGRENUÉ

Guillaume Brasseur  
Tél. 097 052 90 90  
[guillaume@lasaugrenue.fr](mailto:guillaume@lasaugrenue.fr)

### COMPAGNIE CINCLE PLONGEUR

Tél. 02 47 52 71 51  
[cincleplongeur@free.fr](mailto:cincleplongeur@free.fr)

### LA GÉNÉRALE DES MÔMES

Tél. 02 47 58 40 02  
[pascaline@lageneraledesmomes.fr](mailto:pascaline@lageneraledesmomes.fr)

### A FLEUR D'AIRS

Séverine Bennevault Caton  
Tél : 06 61 19 07 93  
[afleurdairs@gmail.com](mailto:afleurdairs@gmail.com)

### COMPAGNIE DISCRÈTE

Solena Bourban  
chargée de production et de diffusion  
Tél. 06 34 63 77 79  
[compagniediscrete.prod@gmail.com](mailto:compagniediscrete.prod@gmail.com)

### SIMON DIMOURO/COMPAGNIE ENTITÉ

[cie-entite@hotmail.com](mailto:cie-entite@hotmail.com)

### COMPAGNIE JABBERWOCK

Amélie Linard  
chargée de production et de diffusion  
Tél. 06 88 29 67 46  
[a.linard@compagniejabberwock.com](mailto:a.linard@compagniejabberwock.com)

●

## GRUPE K (COMPAGNIE JOSÉ MANUEL CANO LOPEZ)

José Manuel Cano Lopez  
Tél. 02 47 38 29 29  
[jmlc@ciecanolopez.fr](mailto:jmlc@ciecanolopez.fr)

●

## COMPAGNIE LE CHIENDENT

Marie-Blaise Tramier  
Tél : 02 47 52 51 56  
[infochiendent@gmail.com](mailto:infochiendent@gmail.com)

●

## COMPAGNIE MAROUCHKA

Matthieu Roger  
Administrateur  
Tél. 02 47 52 51 56  
[contact@marouchka-plisson.com](mailto:contact@marouchka-plisson.com)

●

## COMPAGNIE PROMÉTHÉATRE

Laure Mandraud  
Tél. 06 63 66 88 51  
[compagnie.prometheatre@aol.com](mailto:compagnie.prometheatre@aol.com)

●

## COMPAGNIE TEN

Loti Kornmann  
Tél : 04 84 89 54 79  
[loti@in8circle.fr](mailto:loti@in8circle.fr)

●

## COMPAGNIE X-PRESS

Tél. 02 47 78 75 39  
[cie.xpress.adm@hotmail.fr](mailto:cie.xpress.adm@hotmail.fr)

●

## CONSERVATOIRE D'ESPACES NATURELS CENTRE- VAL DE LOIRE

Parc d'activités des Granges-Galand  
3 rue de la Tuilerie  
37550 Saint-Avertin  
Tél. 02 47 27 81 03  
[antenne37-41@cen-centrevalde Loire.org](mailto:antenne37-41@cen-centrevalde Loire.org)  
[valde Loire.org](http://valde Loire.org)  
[www.cen-centrevalde Loire.org](http://www.cen-centrevalde Loire.org)

●

## DIABOLUS IN MUSICA

Frédérique Alglave  
Tél. 02 47 42 13 37  
[admin@diabolusinmusica.fr](mailto:admin@diabolusinmusica.fr)

●

## DOULCE MÉMOIRE

Tél. 02 47 66 13 28  
[contact@doulcememoire.com](mailto:contact@doulcememoire.com)

●

## ENSEMBLE CONSONANCE

Tél. 09 72 52 99 17  
[contact@ensembleconsonance.com](mailto:contact@ensembleconsonance.com)

●

## **NOUVEAU** ENSEMBLE INTEMPOREL

Olivier Petit  
Tél. 06 83 11 27 98  
Médéric Rivereau  
Tél. 06 61 17 87 90  
[ensembleintemporel@gmail.com](mailto:ensembleintemporel@gmail.com)

●

## ENSEMBLE JACQUES MODERNE

Laurence Fourreau  
Tél. 02 47 38 48 48  
[administration@jacquesmoderne.com](mailto:administration@jacquesmoderne.com)

●

## ENSEMBLE POURSUITE

Edouard Monjanel  
Tél : 06 67 85 03 08  
[admin@ensemble-poursuite.com](mailto:admin@ensemble-poursuite.com)  
[emb@ensemble-poursuite.com](mailto:emb@ensemble-poursuite.com)  
[ensemble-poursuite.com](http://ensemble-poursuite.com)

●

## ENSEMBLE PTYX

Jean-Baptiste Apéré  
directeur  
musical – 06 28 35 13 97  
[direction@ensembleptyx.com](mailto:direction@ensembleptyx.com)

●

## ESPACE MALRAUX

Tél. 02 47 73 73 31  
Pascale Davy  
[p.davy@jouelestours.fr](mailto:p.davy@jouelestours.fr)  
Marie Hindy  
[m.hindy@jouelestours.fr](mailto:m.hindy@jouelestours.fr)

●

## FÉDÉRATION D'INDRE-ET-LOIRE POUR LA PÊCHE ET LA PROTECTION DU MILIEU AQUATIQUE

Elodie Deforges  
Tél. 06 28 34 21 19  
[e.deforges@fedepeche37.fr](mailto:e.deforges@fedepeche37.fr)

●

## FÊTES MUSICALES DE TOURAINE

Danielle Momméja  
Tél. 02 47 20 63 46  
[lesfetesmusicales@orange.fr](mailto:lesfetesmusicales@orange.fr)

●

## FORMAT' CINÉ

Tél. 02 47 46 06 14  
[formatcine@gmail.com](mailto:formatcine@gmail.com)

## GRAND THÉÂTRE

Justine Auroy  
médiatrice culturelle  
Tél. 02 47 60 20 92  
[j.auroy@ville-tours.fr](mailto:j.auroy@ville-tours.fr)

## JEUNESSES MUSI- CALES DE FRANCE

Tours-Monts :  
Françoise Finiels  
Tél. 02 47 05 43 72  
[francoise.finiels@gmail.com](mailto:francoise.finiels@gmail.com)  
Amboise-Montlouis :  
Généviève Poisson  
Tél. 06 23 48 20 96  
[genevievepw.jmf@gmail.com](mailto:genevievepw.jmf@gmail.com)

## LA BELLE ORANGE

Marie-Blaise Tramier  
[labelleorange.dev@gmail.com](mailto:labelleorange.dev@gmail.com)

## LES MOMENTS MUSICAUX DE TOURAINE

Tél. 06 89 92 22 51  
[Mmt37@wanadoo.fr](mailto:Mmt37@wanadoo.fr)  
[www.mmt.org](http://www.mmt.org)

## LE PETIT FAUCHEUX

Isabelle Boulanger  
chargée de l'action culturelle  
Tél. 02 47 38 91 18  
[isabelleboulanger@petitfauchaux.fr](mailto:isabelleboulanger@petitfauchaux.fr)  
[www.petitfauchaux.fr](http://www.petitfauchaux.fr)

## LE TEMPS MACHINE

Baptiste Hamon  
chargé de l'action culturelle  
Tél. 02 18 88 50 75  
[actionculturelle@letempsmachine.com](mailto:actionculturelle@letempsmachine.com)  
[www.letempsmarchine.com](http://www.letempsmarchine.com)

## L'INTENTION PUBLIQUE

Mathieu Louis  
Chargé de production  
Tél. 06 64 49 68 22  
[intentionpublique@hotmail.fr](mailto:intentionpublique@hotmail.fr)

## LIGUE DE PROTECTION DES OISEAUX

148 rue Louis Blot  
37540 Saint-Cyr-sur-Loire  
Tél./fax 02 47 51 81 84  
[www.lpotouraine.fr](http://www.lpotouraine.fr)

## MAISON DE LA LOIRE D'INDRE-ET-LOIRE

60 quai Albert Baillet  
37270 Montlouis-sur-Loire  
Tél. 09 54 53 41 71  
[www.maisondelaloire37.fr](http://www.maisondelaloire37.fr)

## MAISON DU SOUVENIR DE MAILLÉ

Romain Taillefait  
Tél : 02 47 65 24 89  
[maison-du-souvenir@maille.fr](mailto:maison-du-souvenir@maille.fr)

## ORCHESTRE SYMPHONIQUE RÉGION CENTRE-TOURS

Julie Boudsocq  
musicienne intervenante  
[j.boudsocq@ville-tours.fr](mailto:j.boudsocq@ville-tours.fr)

## SCHORALIA

Florence Le Signor  
Coordonnatrice départementale  
[schoralia@aol.com](mailto:schoralia@aol.com)

## USEP 37

Tél. 02 47 20 40 21  
[usep37@fol37.org](mailto:usep37@fol37.org)

## OCCE 37

Xavier Roy  
Tél. 02 47 64 10 90  
[occe37@gmail.com](mailto:occe37@gmail.com)

## THÉÂTRE À CRU

Tél. 02 47 44 02 45  
[compagnie@theatreacru.org](mailto:compagnie@theatreacru.org)

## SOCIÉTÉ ASTRONOMIQUE DE TOURAINE

Animateur  
Tél. 06 74 07 91 13  
[contacts@astrotouraine.fr](mailto:contacts@astrotouraine.fr)

Crédits photos : Droits réservés,  
Franck Badaire, Gérard Proust,  
A. Ville, Gillard & Vincent,  
Stevens Frémont, Léonard  
de Serres, Sadil, CD37.

**OFFRE ÉDUCATIVE  
ET CULTURELLE**  
DU CONSEIL DÉPARTEMENTAL D'INDRE-ET-LOIRE

